



# AIAS

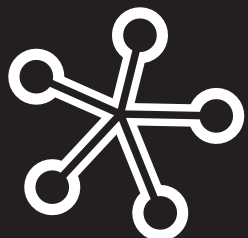
Amsterdam Institute for  
Advanced labour Studies



stichting instituut gak

## Uitkeringsgebruik van Migranten

*Aslan Zorlu, Joop Hartog & Marieke Beentjes*



AIAS

Working Paper 10-101

September 2010

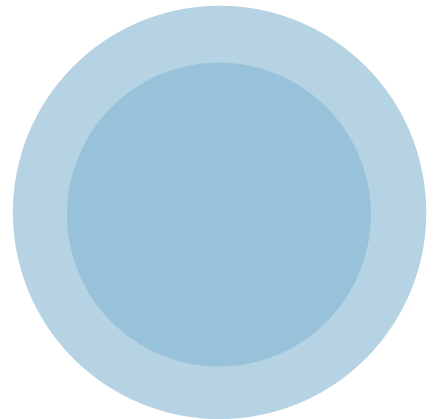
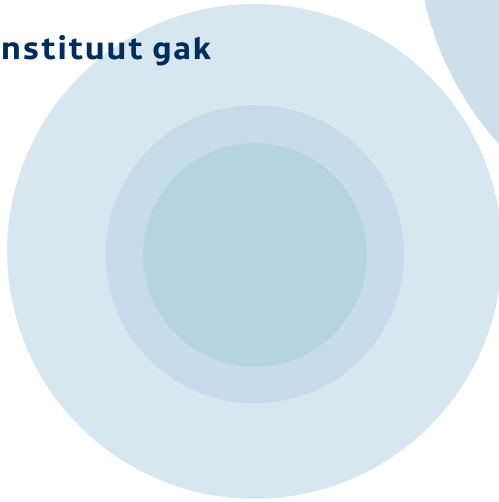
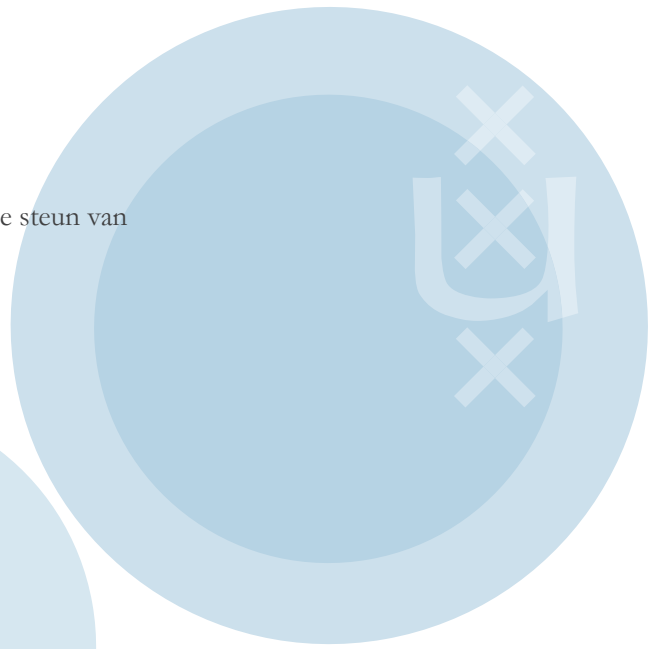
University of Amsterdam

## Dankwoord

Dit onderzoek is mede mogelijk gemaakt door financiële steun van  
Stichting Instituut Gak.



**stichting instituut gak**



Augustus 2010

© Aslan Zorlu, Joop Hartog & Marieke Beentjes, Amsterdam

# **Uitkeringsgebruik van Migranten**

**Aslan Zorlu  
Joop Harog  
Marieke Beentjes**

*Universiteit van Amsterdam*

**WP 10/101**



# Inhoudsopgave

<b>1. ACHTERGRONDEN .....</b>	<b>9</b>
1.1.Migratie naar Nederland .....	9
1.2.Institutionele achtergrond .....	10
1.3.Literatuur .....	14
<b>2. UITKERINGSGEBRUIK PER HERKOMSTGROEP .....</b>	<b>17</b>
2.1. Data.....	17
2.2.Het uitkeringsgebruik van immigranten: een globaal beeld .....	17
2.3.Ontwikkelingen onder recente immigranten.....	19
2.4.Bijstand: Oudkomers en de tweede generatie .....	22
2.5.Arbeidsongeschiktheidsuitkeringen: de eerste generatie en de tweede generatie .....	24
2.6.Arbeidongeschiktheid: werkverleden en medische categorie.....	26
<b>3. DETERMINANTEN VAN UITKERINGSGEBRUIK: MULTIVARIATE ANALYSE .....</b>	<b>29</b>
3.1.Data en Method .....	29
3.2.Bijstand .....	30
3.3.Arbeidsongeschiktheid.....	32
<b>4. CONCLUSIES .....</b>	<b>35</b>
<b>BIJLAGE.....</b>	<b>39</b>
<b>BIBLIOGRAFIE .....</b>	<b>47</b>
<b>AIAS WORKING PAPERS .....</b>	<b>49</b>
<b>INFORMATION ABOUT AIAS .....</b>	<b>55</b>



In dit rapport onderzoeken we het gebruik van uitkeringen door eerste en tweede generatie immigranten in de periode 1999-2006. Het al dan niet ontvangen van een uitkering wordt, met gegevens van het CBS, gemeten in de periode 27 tot en met 31 december. In- en uitstroom worden gemeten als verschil in status tussen die intervallen in twee opvolgende jaren.

We vergelijken uitkeringsgebruik tussen verschillende herkomstgroepen en ook tussen immigranten en autochtone Nederlanders. De belangrijkste conclusies zijn samengevat in Hoofdstuk 4.





# 1. Achtergronden

## 1.1. Migratie naar Nederland

De migratie naar Nederland heeft hetzelfde patroon als in vele andere Europese landen en wordt gekenmerkt door grote naoorlogse en postkoloniale instromen van laagopgeleide gastarbeiders en vluchtelingen. Dekolonisatie van Indonesië (1949) leidde in Nederland in de perioden 1949-1951 en 1952-1957 tot twee grote migratie golven en in het begin van de jaren zestig tot een kleinere golf. Ook de dekolonisatie van Suriname (1975) zorgde voor een grote migratie stroom in 1975 en tussen 1979 en 1980. De integratie van Indonesische immigranten heeft niet voor veel problemen gezorgd (behoudens een korte periode van gewelddadige politieke activiteit, eind jaren zeventig). Surinaamse immigranten echter ondervinden net als Antilliaanse immigranten nog steeds problemen bij hun integratie.

De instroom van gastarbeiders is ontstaan in de jaren zestig, toen Nederland omwille van haar naoorlogse opbouw met open armen gastarbeiders ontving uit landen als Italië, Spanje, Portugal, Turkije, Griekenland, Marokko, en Joegoslavië. Met de integratie van hun thuisland in de Europese Unie zijn vele Italiaanse, Spaanse, Portugese en Griekse migranten teruggekeerd naar hun land van herkomst. De Turkse en Marokkaanse migratiestromen naar Nederland zijn echter blijven bestaan. Hoewel de teugels van het immigratiebeleid ten aanzien van gezinsvorming en gezinshereniging aanzienlijk zijn aangehaald, behelst deze aanhoudende migratiestroom toch vooral echtgenotes, kinderen, en bruiden van mannelijke gastarbeiders.

Deze migratie dynamiek heeft er uiteindelijk voor gezorgd dat Surinamers, Antillianen, Turken en Marokkanen de grootste immigranten groepen in Nederland vormen. Immigranten uit de voormalige koloniën (Surinamers en Antillianen) zijn bekend met de Nederlandse cultuur en beheersen de Nederlandse taal. Voor Turken en Marokkanen liggen op dit gebied grotere verschillen met Nederland. Hun culturele en religieuze achtergrond verschilt aanzienlijk van die van de autochtone Nederlanders en vaak is de beheersing van de Nederlandse taal een probleem.

Gedurende de jaren negentig werd de migratie naar Nederland vooral gedomineerd door asielzoekers uit het voormalige Joegoslavië, de voormalige Sovjet-Unie, Iran, Irak, Afghanistan en China. Een verdere aanscherping van immigratieregels in 2000 heeft de stroom van asielzoekers naar Nederland sterk en familiemigratie in relatief mindere mate beperkt. Tegelijkertijd echter, heeft de uitbreiding van de Europese Unie de wettelijke mogelijkheden voor immigratie uit Oost-Europese landen vergroot.

Naast de migratiegroepen uit niet-westerse landen herbergt Nederland ook een grote groep migranten uit landen van de Europese Unie en andere ontwikkelde landen zoals de Verenigde Staten, Canada, Australië, en Japan. Deze groep wordt aangemerkt als de westerse immigranten. Zij komen Nederland binnen als arbeidsmigranten en veroveren zelfs een iets betere positie op de arbeidsmarkt dan de autochtone Nederlanders. De instroom en uitstroom van deze westerse immigranten is sterk afhankelijk van de conjunctuur.

## 1.2. Institutionele achtergrond

Nederland kent een uitgebreid sociaal zekerheidsstelsel, dat bekend staat om de genereuze inkomenszekerheid die het biedt aan een ieder die rechtmatig in Nederland verblijft. Toegang voor sommige voorzieningen van het stelsel is echter afhankelijk van participatie op de arbeidsmarkt. Om in aanmerking te komen voor een werkloosheidsuitkering of arbeidsongeschiktheidsuitkering is een voorafgaande periode van betaalde arbeid vereist. Alleen zij die werken dragen verplicht bij aan een werkloosheid- en arbeidsongeschiktheidsverzekering (WW en WAO) en komen als gevolg in aanmerking voor de bijbehorende uitkeringen. Zij die geen aanspraak maken op deze uitkeringen worden verwezen naar een andere inkomensvoorziening. Iedereen die rechtmatig woonachtig is in Nederland, die ‘niet zelf in zijn bestaan kan voorzien’, niet in aanmerking komt voor andere uitkeringen en zeer beperkt tot geen vermogen bezit, heeft recht op bijstand (WWB). Dit laatste vangnet is een uitkering op minimumniveau.

Aangezien voor sommige voorzieningen van het stelsel een periode van betaalde arbeid is vereist, hebben bepaalde bevolkingsgroepen zoals jongeren en migranten geen toegang of beperkte toegang tot bepaalde onderdelen van het Nederlandse sociale zekerheidsstelsel. In het huidige stelsel komt iemand in aanmerking voor een werkloosheidsuitkering van minimaal 3 maanden als hij (zij) tenminste 26 van de 36 weken voordat hij werkloos wordt, betaalde arbeid heeft uitgevoerd. Voor verlenging van de uitkering geldt de eis dat hij minimaal 4 jaar uit de 5 jaren voorafgaand aan de werkloosheid heeft gewerkt. De maximale verlenging is 35 maanden en geldt alleen voor diegenen met een arbeidsgeschiedenis van 38 jaar.

Sinds de jaren zeventig staat het sociale zekerheidsstelsel onder toenemende financiële druk en zijn de toegang tot en generositeit van het sociale zekerheidsstelsel ingeperkt. Tot 1986 betrof de weken-eis 26 arbeidsweken van de laatste 12 maanden voorafgaand aan werkloosheid. Als niet werd voldaan aan deze weken-eis of de 126 dagen durende WW-uitkering tot een einde was gekomen, kwam men in aanmerking voor een verlengde uitkering met een duur van twee jaar. Na afloop van beide werkloosheidsuitkeringen

had men nog eens recht op een permanente uitkering boven het bijstandsniveau. In 1986 is de weken-eis aangescherpt tot 26 weken van de laatste 39 weken om in aanmerking te komen voor een uitkering van 6 maanden. Ook werd in dat jaar een jaren-eis van 4 jaar betaalde arbeid van de laatste 5 jaar ingevoerd voor de mogelijke verlenging van de uitkering van maximaal 5 jaar. De huidige jaren- en weken-eis zijn ingevoerd met de hervormingen van 2006. Dezelfde weken-eis wordt gehanteerd voor de nieuwe arbeidsongeschiktheidswet uit 2006.

Gedeeltelijk arbeidsongeschikten die voldoen aan de weken-eis hebben tijdelijk recht op een loon-gerelateerde uitkering. Zoals bij de werkloosheidsuitkering is de duur van deze uitkering afhankelijk van de arbeidsgeschiedenis. Ieder die niet voldoet aan de weken-eis of voor wie er geen sprake meer is van aanspraak op de loon-gerelateerde uitkering komt in aanmerking voor een uitkering gerelateerd aan het minimumloon of voor een aanvulling op het huidige rest inkomen.

Voor volledig arbeidsongeschikten heeft de weken-eis geen implicaties voor de hoogte van de uitkering. Tot 2006 bestond er geen weken-eis en in de jaren zeventig en tachtig waren de eisen voor het ontvangen van een volledige arbeidsongeschiktheidsuitkering niet erg strikt. Het institutionele ontwerp liet toe dat werklozen die geen aanspraak meer maakten op een werkloosheidsuitkering, volledig arbeidsongeschikt werden verklaard en zo in aanmerking kwamen voor een permanente arbeidsongeschiktheidsuitkering. Sinds 2004 zijn de regels om de mate van arbeidsongeschiktheid te bepalen aangescherpt en is de vereiste periode tussen de eerste dag van ziekte en het ontvangen van een arbeidsongeschiktheidsuitkering verhoogd van 1 naar 2 jaar.

In tegenstelling tot de werkloosheidsuitkering en de arbeidsongeschiktheidsuitkering is kwalificatie voor de bijstand niet afhankelijk van de arbeidsgeschiedenis. Toch is voor immigranten wettelijk de toegang tot de bijstand in bepaalde mate beperkt met invoering van de Koppelingswet in 1998. In de wet wordt bepaald dat om in aanmerking te komen voor een bijstandsuitkering men in het bezit moet zijn van een verblijfsvergunning voor onbepaalde tijd. Bij het aanvragen van bijstand met een tijdelijke verblijfsvergunning bestaat de mogelijkheid dat het verblijfsrecht wordt beëindigd. Uit een rapport van de Inspectie voor Werk en Inkomen (december 2008) blijkt echter dat sinds de invoering van deze wet niet één verblijfsvergunning om deze reden is ingetrokken. De redenen hiervoor liggen voornamelijk in internationale verplichtingen die Nederland heeft, voortvloeiend uit internationale verdragen, zoals artikel 8 EVRM en het vrije verkeer voor EU onderdanen.

Een tweede beperking volgt uit een bepaling opgenomen in de WWB in september 2006; bijstand kan slechts worden verstrekt aan personen die een duurzame band met Nederland hebben. In de bestaande jurisprudentie echter wordt ‘woonachtig’ uitgelegd als een ‘duurzame band’ met Nederland, ofwel het hebben van het ‘maatschappelijk middelpunt’ van het leven hier (en niet in het buitenland). Ook deze beperking is niet scherp, met de breed interpreteerbare uitleg van ‘duurzame band’.

In datzelfde jaar werd nog een beperking betreffende aanspraak op de bijstand ingevoerd. Met de vergroting van de EU in 2004 werd het aantal landen in het Schengen-gebied uitgebreid met tien landen. Aangezien in het Verdrag van Schengen is vastgelegd dat alle personen die vallen onder het verdrag zich vrij kunnen bewegen en drie maanden rechtmatig kunnen verblijven in een deelnemend land, heeft de overheid in 2006 besloten dat de eerste drie maanden van het verblijf in Nederland er geen aanspraak kan worden gemaakt op een bijstandsuitkering.

Los van de additionele bijstandsregels voor migranten is in 2004 een nieuwe regeling voor de bijstandsuitkering ingevoerd met als doel het aantal bijstandsuitkeringen aanzienlijk terug te brengen en ontvangers te re-integreren in de arbeidsmarkt. De nieuwe regeling dwingt bijstandontvangers met effectieve sancties in de vorm van het korten van de uitkering om actief en serieus een baan te zoeken. Dit betekent een beperking van het uitkeringsgebruik van zowel migranten als Nederlanders.

Naast de weken-eis, de jaar-eis, de Koppelingswet en de drie-maanden-regel is het uitkeringsgebruik van immigranten verder beperkt door invoering van de Inburgeringwet. De wet schrijft immigranten uit niet-EU-landen voor twee inburgeringsexamens succesvol af te ronden alvorens zich rechtmatig te kunnen vestigen in Nederland. Om Nederland binnen te komen moeten nieuwe immigranten eerst slagen voor een Nederlandse taalttest. Vervolgens wordt het verblijfsrecht alleen verlengd als het tweede inburgeringsexamen met een voldoende wordt afgesloten binnen drie-en-een-half jaar nadat de migrant het land is binnen gekomen.

Ook werd in 2004 al besloten dat de minimumleeftijd van immigranten die op grond van familiehereniging of het stichten van een familie naar Nederland komen wordt opgetrokken van 18 naar 21 jaar en is de inkomenseis van de ontvangende partner verhoogd van 100 procent van het minimum loon naar 120 procent van het minimum loon.

Het hier gepresenteerde onderzoek betreft waarnemingen over de periode 1999 -2006. Het belangrijkste breukjaar met betrekking tot beleid is dan 2004. In dat jaar werd de wachttijd voor een arbeidsongeschiktheidsuitkering opgevoerd van 1 naar 2 jaar en werden de regels voor verkrijging van een bijstandsuitkering verscherpt. In 2006 werd het recht op bijstand voor immigranten in de eerste drie maanden van hun verblijf

afgeschaft. Eerdere aanscherpingen van beleid, zoals de herziening van de sociale zekerheid in 1986 vallen buiten de waarnemingsperiode, maar hebben mogelijk toch sporen nagelaten in verschillen tussen opvolgende cohorten immigranten.

Tabel 1. Institutioneel raamwerk Uitkeringen

	Eis	Duur	Hoogte
WWB (Wet Werk en Bijstand)	<ul style="list-style-type: none"> <li>rechtmatig woonachtig in Nederland</li> <li>Ouder dan 18</li> <li>onvoldoende eigen inkomen of inkomen partner om in het levensonderhoud te voorzien</li> <li>geen beroep mogelijk op andere uitkering</li> <li>eigen vermogen of van partner komt niet boven een bepaald bedrag uit</li> </ul>	Permanent	<ul style="list-style-type: none"> <li>Gehuwd of samenwonend: 100% wml<sup>1</sup></li> <li>Alleenstaande ouder: 70% wml</li> <li>Alleenstaand: 50% wml<sup>2</sup></li> </ul>
WIA (Wet Werk en Inkomen naar Arbeidsvermogen)			
WGA (Werkhervatting Ge-deeltelijk Arbeidsgeschik-ten)	Loonverlies tussen de 35 en 80% óf Loonverlies van minstens 80% met grote kans op herstel	Weken-eis: 26 uit 36 voor- gaande weken in loondienst  Jaren-eis: 4 uit 5 vooraf- gaande jaren in loondienst	3 Maanden  Verlenging tot maxi- maal 35 maanden bij een werkgeschieden- is van 38 jaar
Loongerelateerde uitker- ing			Eerste 2 maanden 75 % van laatstver- diende loon , daarna 70 %
WGA-vervolguitkering	Na afloop van de loongerela- teerde uitkering geen werk of inkomsten minder dan 50% van de verdien capaciteit	Permanent	Gerelateerd aan minimumloon
IVA (Inkomensvoorzien- ing Volledig Arbeids-on- geschikten)	Loonverlies van minstens 80 % zonder of zeer kleine kans op herstell	Permanent	75% van laatstver- diende loon
WW (WerkloosheidsWet)	Weken-eis: 26 uit 36 voor- gaande weken in loondienst	3 Maanden	Eerste 2 maanden 75 procent% van laatstverdiende loon , daarna 70 procent%
	Jaren-eis: 4 uit 5 voorafgaande jaren in loondienst	Verlenging tot maxi- maal 35 maanden bij een werkgeschieden- is van 38 jaar	Eerste 2 maan- den 75 % van laatstver- diende loon , daarna 70 %

<sup>1</sup> Wettelijk minimumloon

<sup>2</sup> Dit geldt voor allen met een leeftijd tussen de 27 en 65 jaar. Ieder ouder dan 65 ontvangt een AOW uitkering. Personen van 18 tot 27 jaar vallen sinds 1 oktober 2009 onder de Wet investeren in jongeren (WIJ). Zij krijgen van de gemeente een aanbod voor een baan, een vorm van opleiding of een combinatie van beide. Zo nodig voorziet de gemeente hen van een inkomen dat aansluit bij de geldende bijstandsnormen.

## 1.3. Literatuur

In tegenstelling tot traditionele immigratie-landen als Australië, de Verenigde Staten en Canada is in Nederland dieper gravend onderzoek over het uitkeringsgebruik van immigranten schaars. Onderzoek over immigranten behelst meestal de vraag of het uitkeringsgebruik onder migranten groter is dan onder de autochtone bevolking. Resultaten uit de VS en Australië, maar ook Duitsland en Zweden, waar het uitkeringsgebruik onder immigranten meer aandacht lijkt krijgt, wijzen alle in dezelfde richting: gemiddeld hebben immigranten een grotere kans op uitkeringsgebruik (Baker en Benjamin, 1995; Blau, 1984; Borjas, 2002; Borjas en Hilton, 1996; Borjas en Trejo, 1991, 1993; Hammarstedt, 2000; Hansen en Lofstrom, 2003; Maani, 1993; Riphahn, 1998). Ook laten deze studies zien dat recentere immigratie-cohorten een grotere bijstandsafhankelijkheid kennen dan eerdere immigratie cohorten. Een ander punt dat in eerdere onderzoeken veelvuldig naar voren is gekomen, is de invloed van de duur van het verblijf op de uitkeringsafhankelijkheid van immigranten. Op dit punt echter verschillen de resultaten van de verschillende landen nogal. De resultaten uit onderzoek in de VS, Canada en Duitsland wijzen op een positief verband tussen duur van verblijf en uitkeringsgebruik van immigranten. In Zweeds onderzoek echter is een negatief verband gevonden. Hoe langer een immigrant in Zweden verblijft, hoe kleiner de kans op uitkeringsafhankelijkheid. (Hammarstedt, 2000; Hansen en Lofstrom, 2003).

Ook in Nederland spelen deze vragen een steeds grotere rol. Het intensieve uitkeringsgebruik van immigranten zet het solidariteitsgevoel onder de Nederlanders onder druk. En samen met de discussie over vergrijzing en de fiscale houdbaarheid van de Nederlandse welvaartstaat, heeft dit ervoor gezorgd dat het uitkeringsgebruik van immigranten op de beleids- en onderzoeksagenda naar voren is geschoven. Tot nu toe heeft dit geresulteerd in een aantal beleidsrapporten samengesteld door beleidsinstellingen van de overheid. In deze integratie rapporten is het uitkeringsgebruik slechts een klein onderdeel. Gedegen wetenschappelijk onderzoek is helemaal niet of nauwelijks gepubliceerd.

De jaarlijks uitgebrachte integratie rapporten laten grote verschillen zien tussen het uitkeringsgebruik van niet-westerse immigranten en Nederlanders. In 2007 maakte één op de vijf niet-westerse immigranten aanspraak op een werkloosheidsuitkering, arbeidsongeschiktheidsuitkering of bijstand. Voor autochtonen was deze verhouding in 2007 één op tien. Bijstandsuitkeringen zijn verreweg de meest gebruikte inkomensvoorziening voor niet-westerse allochtonen, gevolgd door de arbeidsongeschiktheidsuitkeringen. Bij autochtone Nederlanders is deze situatie exact omgedraaid (Jaarrapport Integratie, 2008).

Turkse immigranten hebben echter opvallend hoge arbeidsongeschiktheidspercentages (10 procent), zelfs hoger dan de bijstandpercentages. Snel (2002) schrijft dit toe aan het lage opleidingsniveau van Turkse immigranten en geringe beheersing van de Nederlandse taal, hetgeen resulteert in banen met slechte arbeidsomstandigheden. Verder argumenteert hij dat de arbeidsongeschiktheidsuitkering gebruikt zou zijn als oplossing voor het culturele conflict over de vraag of een vrouw nu wel of niet mag werken: als Turkse vrouwen arbeidsongeschikt worden verklaard hoeven ze niet meer na te denken over eventuele deelname op de arbeidsmarkt. Maar dit is een weinig consistente verklaring: je krijgt zo'n uitkering pas NA participatie. Als laatste overweging noemt Snel de aantrekkelijkheid van een Nederlandse arbeidsongeschiktheidsuitkering: de uitkering is genereus en de duur van de uitkering hangt niet af van de werkgeschiedenis. Theoretisch gezien is een arbeidsduur van vier van de laatste vijf weken voorafgaand aan arbeidsongeschiktheid voldoende om levenslang een uitkering te ontvangen.

Afgezien van Turkse immigranten maken alle groepen voornamelijk gebruik van bijstandsuitkeringen. Surinaamse immigranten claimen het minst vaak een bijstandsuitkering terwijl de percentages voor Antilliaanse, Arubaanse en Marokkaanse immigrantengroepen het hoogst zijn. Surinaamse vrouwen doen het zelfs beter dan hun autochtone medeburgers, ze zijn minder vaak financieel afhankelijk dan autochtone vrouwen. In het integratie rapport van 2009 wordt wel opgemerkt dat bij de bijstandscijfers met het grote aantal Surinaamse en Marokkaanse een-ouder-gezinnen rekening moet worden gehouden.

Nog meer dan de traditionele immigrantengroepen zijn vluchtelingen, meestal afkomstig uit Somalië, Afghanistan, Irak en Iran, hoofdzakelijk afhankelijk van bijstandsuitkeringen. Dit heeft te maken met de wettelijke status die zij doormaken wanneer zij in Nederland aankomen. Zodra zij een (tijdelijke) verblijfsstatus hebben, is een bijstandsuitkering hun voornaamste inkomensbron voor een zelfstandig bestaan omdat ze tot dat moment meestal niet mogen werken en geen betaald werk hebben. Tegelijkertijd nemen zij deel aan verschillende programma's om bekend te worden met de Nederlandse taal en ontdekken ze de instituties om uiteindelijk een positie te verwerven op de Nederlandse arbeidsmarkt (Hartog en Zorlu, 2009; Klaver et al., 2007).

In het integratie rapport van 2008 werd voor het eerst onder de niet-westerse immigranten een onderscheid gemaakt tussen verschillende generaties van immigranten. Vooral het hoge uitkeringsgebruik van de eerste generatie valt op met een percentage van 23 procent. Het bijstandsgebruik van de tweede generatie zit net iets boven dat van autochtonen, rond 7 procent. Van de arbeidsongeschiktheid- en werkloosheidsuitkeringen maakt de tweede generatie zelfs minder gebruik dan de autochtone Nederlanders. Het verschil in

uitkeringsgebruik tussen de eerste en tweede generatie kan voor een groot deel worden verklaard door het verschil in leeftijd. Toch maakt volgens van der Vliet et al. (2007) en Ferber (2008) ook na controle voor leeftijd de eerste generatie vaker gebruik van sociale uitkeringen. Bovendien wordt in het integratie rapport van 2008 genoemd dat het uitkeringsgebruik van niet-westerse immigranten meer conjunctuur-afhankelijk is dan dat van autochtonen.

Hoewel het bijstandsgebruik van immigranten groter is dan dat van autochtonen, vindt Kroeze (2008) een grotere uitstroom van immigranten naar werk vergeleken met de uitstroom van autochtonen. Opnieuw kan dit volgens Kroeze worden toegeschreven aan de relatief jonge leeftijd van niet-westerse immigranten.

Ook Roodenburg (2001) ziet een duidelijke invloed van leeftijd op de publieke financiën van immigratie. Uit zijn kosten-batenanalyse concludeert hij dat de geaggregeerde netto bijdrage van niet-westerse immigranten aan de publieke financiën negatief is. Wanneer zij echter op een leeftijd van 25 naar Nederland komen is de netto bijdrage aan de overheidsfinanciën positief. Voor meer recente immigranten uit de MOE-landen is het effect onafhankelijk van de leeftijd altijd positief (SEO, 2008). Deze immigranten zijn minder vaak werkloos en minder vaak afhankelijk van werkloosheids- en bijstandsuitkeringen. De arbeidsmarktpositie van deze immigranten is vergelijkbaar met die van de autochtone beroepsbevolking (Versantvoort et al., 2006).



## 2. Uitkeringsgebruik per herkomstgroep

### 2.1. Data

In dit onderzoek maken we zowel in het beschrijvende deel als in het verklarende deel gebruik van CBS-register data, het Sociaal Statistische Bestand (SSB) dat een samenstelling is van gemeentelijke basisadministratie (GBA), registers van de belastingdienst en van uitkeringsinstanties. Deze CBS-data beslaan de gehele werkende populatie (19-65) over een periode van acht jaar, 1999-2006. Voor alle uitkeringen in dit rapport geldt dat de observatie periode voor het ontvangen van een uitkering is gesteld op 27 december tot en met 31 december in een gegeven jaar. Het moment heeft geen invloed op onze uitkomsten: onze cijfers wijken nauwelijks af van de CBS jaarcijfers op basis van observaties op elke laatste vrijdag van de maand september.

Naar herkomst onderscheiden we immigranten uit Turkije, Marokko, Suriname, overige niet-westerse landen en westerse landen, volgens de CBS-indeling. Westerse landen omvatten EU en OECD landen met uitzondering van Turkije. Immigranten uit overige niet-westerse landen zijn voornamelijk afkomstig uit Iran, Irak, Afghanistan, Ghana, China etc.

### 2.2. Het uitkeringsgebruik van immigranten: een globaal beeld

In tabel 2 is het uitkeringsgebruik van de grootste immigrantengroepen gegeven, gescheiden naar geslacht en generatie, voor het laatste jaar in onze data (2005). De verschillen tussen immigranten en autochtonen zijn betrekkelijk gering bij werkloosheid- en arbeidsongeschiktheidsuitkeringen en groot bij de bijstand. Bij de bijstand zijn de percentages voor alle groepen immigranten hoger dan voor autochtonen, voor arbeidsongeschiktheid en werkloosheid geldt dit niet. Bij *werkloosheid* zijn de ratio's van percentages soms wel hoog (het percentage voor eerste generatie Turkse mannen is het dubbele van dat voor autochtone mannen), maar het gaat steeds om betrekkelijk lage percentages. De grootste verschillen treden op voor eerste generatie Turkse, Marokkaanse en Surinaamse mannen, en in geringere mate voor eerste generatie Turkse en Surinaamse vrouwen. Bij *arbeidsongeschiktheid* (AO) zijn er maar drie groepen die er echt uitspringen: eerste generatie Turkse en Marokkaanse mannen en eerste generatie Turkse vrouwen hebben substantieel hogere uitkeringspercentages dan autochtonen. Bij alle groepen niet-westerse immigranten heeft de tweede generatie aanzienlijk lagere uitkeringspercentages dan gemiddeld voor autochtonen geldt. Bij

westerse immigranten liggen de uitkeringspercentages dicht bij die voor autochtonen. Bij de *bijstandsuitkering* hebben alle groepen immigranten hogere percentages ontvangers dan autochtonen, en zijn de verschillen ook aanzienlijk. Bij alle groepen niet-westerse immigranten ontvangt een hoog tot zeer hoog percentage van de eerste generatie een uitkering. Ook voor de tweede generatie Marokkanen, Turken en Surinamers liggen de percentages beduidend boven die voor autochtonen.

Voor alle groepen niet-westerse immigranten liggen de percentages voor de tweede generatie substantieel lager dan die voor de eerste generatie. Dit geldt echter niet voor de westerse immigranten. Bij arbeidsongeschiktheid zijn de percentages voor de tweede generatie hoger, bij werkloosheid zijn ze nagenoeg gelijk.

Verschillen tussen mannen en vrouwen zijn het grootst bij de bijstand. Bij arbeidsongeschiktheid en werkloosheid zijn de verschillen tussen mannen en vrouwen zeer beperkt, met uitzondering van de eerste generatie Marokkanen: het percentage mannen met een arbeidsongeschiktheidsuitkering is het dubbele van dat voor vrouwen. Bij de bijstand zijn de percentages voor vrouwen meestal hoger dan voor mannen, en vooral bij eerste generatie niet-westerse immigranten zijn de percentages fors hoger.

De lagere percentages van de allochtone bevolking in het gebruik van de werkloosheidsuitkeringen en voor sommige groepen binnen de arbeidsongeschiktheidsuitkeringen zijn ongetwijfeld voor een deel toe te schrijven aan het karakter van de verschillende uitkeringen. Voor het in aanmerking komen van een werkloosheidsuitkering gelden er vele beperkingen, voor de arbeidsongeschiktheidsuitkeringen zijn er al iets minder beperkingen en in het geval van de bijstand bestaan er nauwelijks beperkingen. Vooral jongeren hebben niet tot nauwelijks toegang tot de meeste uitkeringen. De jonge leeftijdsstructuur van immigranten van de tweede generatie is weerspiegeld in de relatief lage percentages van het bijstands- en arbeidsongeschiktheidsuitkeringgebruik. Op de betekenis van verschillen in samenstelling van de bevolkingsgroepen naar bepalende factoren zal verder op in dit rapport worden ingegaan.

Omdat gemiddeld genomen de grootste percentages van het uitkeringsgebruik van de allochtone bevolking in de arbeidsongeschiktheid in de bijstand te vinden zijn, ligt de nadruk van dit rapport op de deze twee inkomensvoorzieningen.

Tabel 2. Uitkeringsgebruik naar afkomst en geslacht 2005

	ABW		AO <sup>a</sup>		WW	
	Man	Vrouw	Man	Vrouw	Man	Vrouw
Marokko 1e generatie	16.01	22.32	13.73	6.81	4.93	2.19
Marokko 2e generatie	7.40	6.86	3.40	3.55	1.52	1.68
Turkije 1e generatie	10.07	16.53	14.76	14.61	5.01	3.80
Turkije 2e generatie	5.20	6.55	3.77	4.71	2.11	2.52
Suriname 1e generatie	9.07	13.47	9.38	10.28	4.17	3.77
Suriname 2e generatie	5.68	8.37	3.65	4.15	1.68	1.84
Overige niet-westers 1e generatie	14.81	19.04	3.26	2.23	3.16	2.07
Overige niet-westers 2e generatie	2.79	3.99	3.25	3.30	1.16	1.19
Westers 1e generatie	3.96	5.64	6.70	5.72	3.17	2.53
Westers 2e generatie	2.74	4.17	8.78	8.55	3.05	2.65
Autochtone bevolking	1.60	2.78	8.64	7.20	2.36	2.05

Ontvangers van een uitkering tussen 27/12 en 01/01, als percentage van beroepsbevolking 19-65.

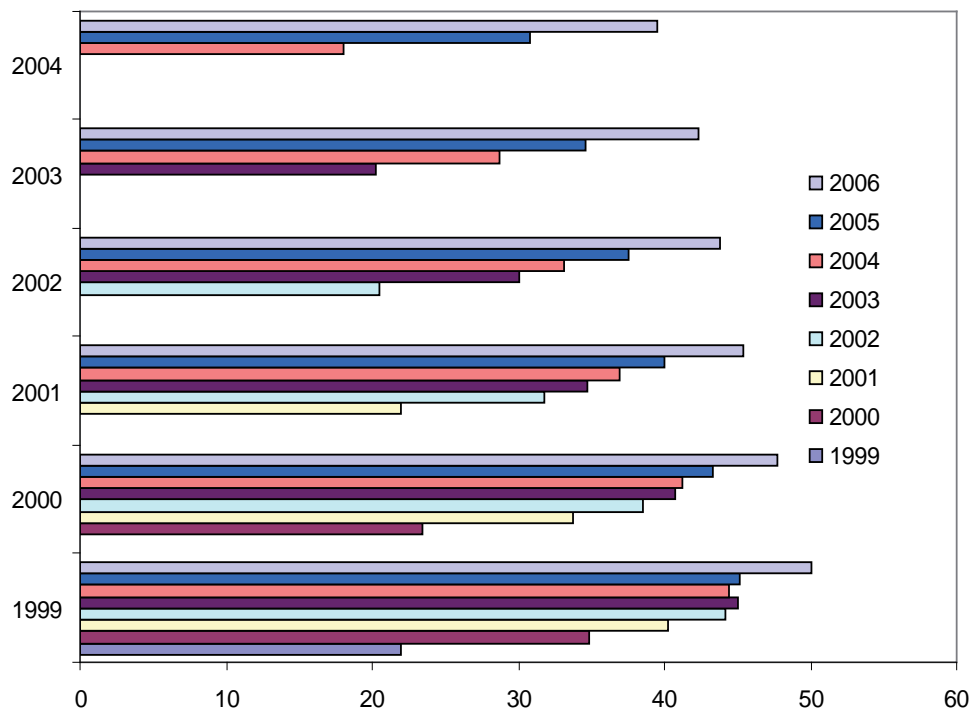
<sup>a</sup> AO is een verzamelcategorie voor arbeidsongeschiktheidsuitkeringen zoals WAO, WIA, WGA Wajong

### 2.3. Ontwikkelingen onder recente immigranten

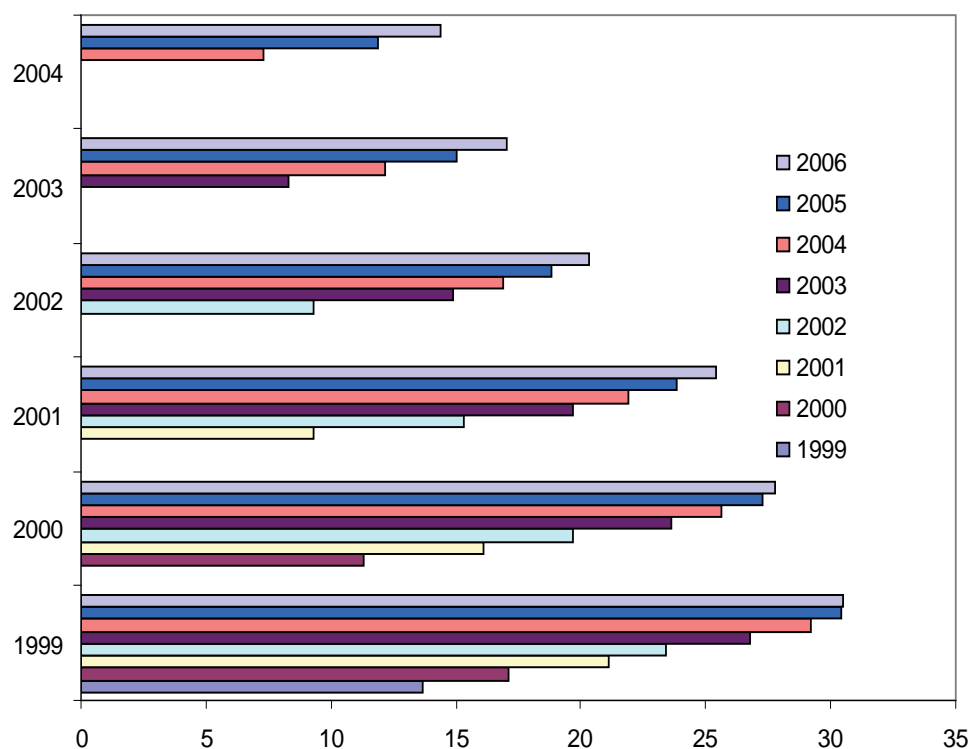
Het voorgaande toonde grote verschillen in het uitkeringsgebruik tussen de eerste en tweede generatie. De eerste generatie lijkt aanzienlijk vaker een uitkering te hebben. Binnen de eerste generatie kunnen twee groepen worden onderscheiden: recente immigranten, ook wel nieuwkomers genoemd en oudkomers. In dit rapport worden oudkomers aangemerkt als immigranten die voor 1999 naar Nederland zijn gekomen (dwz voor het beginjaar van onze data). De meeste oudkomers kwamen in Nederland terecht ten tijde van een genereus sociaal stelsel. Recente immigranten, daarentegen, worden geconfronteerd met beperkte toegang tot de sociale inkomensvoorzieningen.

De integratie van niet-westerse nieuwkomers op de arbeidsmarkt lijkt hand in hand te gaan met de integratie in het Nederlandse sociale stelsel. Zowel de werkgelegenheid als het uitkeringsgebruik stijgen met de duur van het verblijf in Nederland. Figuur 1 laat zien dat het percentage werkenden en het percentage uitkeringsgebruikers onder niet-westerse immigranten beide toenemen naarmate de immigranten hier langer verblijven. Dit is opvallend, grotere werkgelegenheid zou juist gepaard moeten gaan met een daling in het uitkeringsgebruik.

Figuur 1a. Werkgelegenheid recente niet-westerse immigranten per cohort



Figuur 1b. Uitkeringsgebruik recente niet-westerse immigranten per cohort



Verticaal: jaar van eerste inschrijving GAB; horizontaal:; percentage werkend/ uitkering

Genoemde jaren zijn jaren van observatie.

Een verklaring zou kunnen liggen in het feit dat de langere duur van het verblijf en de grotere werkgelegenheid van immigranten het aantal aanspraken op AO- en WW-uitkeringen kan vergroten. Bij het inzien van de data moet dit argument echter worden ingetrokken. Na zeven jaar blijkt slechts één en respectievelijk twee procent van de niet-westerse immigranten behorende tot het cohort 1999 gebruik te maken van de AO- en WW uitkeringen. Uitkeringsgebruik in figuur 1b betreft dus nagenoeg alleen bijstand en de toename moet vrijwel in zijn geheel worden toegeschreven aan het groeiende percentage bijstandontvangers. Uit tabel 3 blijkt inderdaad dat nagenoeg voortdurend de jaarlijkse instroom groter is dan de jaarlijkse uitstroom. De tabel volgt de immigranten uit het jaar 1999. Op de onderste regel staan de aantallen immigranten per herkomstgroep, op de eerste regel het aantal van die immigranten dat in 2006 een bijstanduitkering ontving. Vervolgens wordt per jaar aangegeven hoeveel van de ontvangers in 2006 in het aangegeven jaar zijn ingestroomd en wat de totale in- en uitstroom in dit jaar zijn.

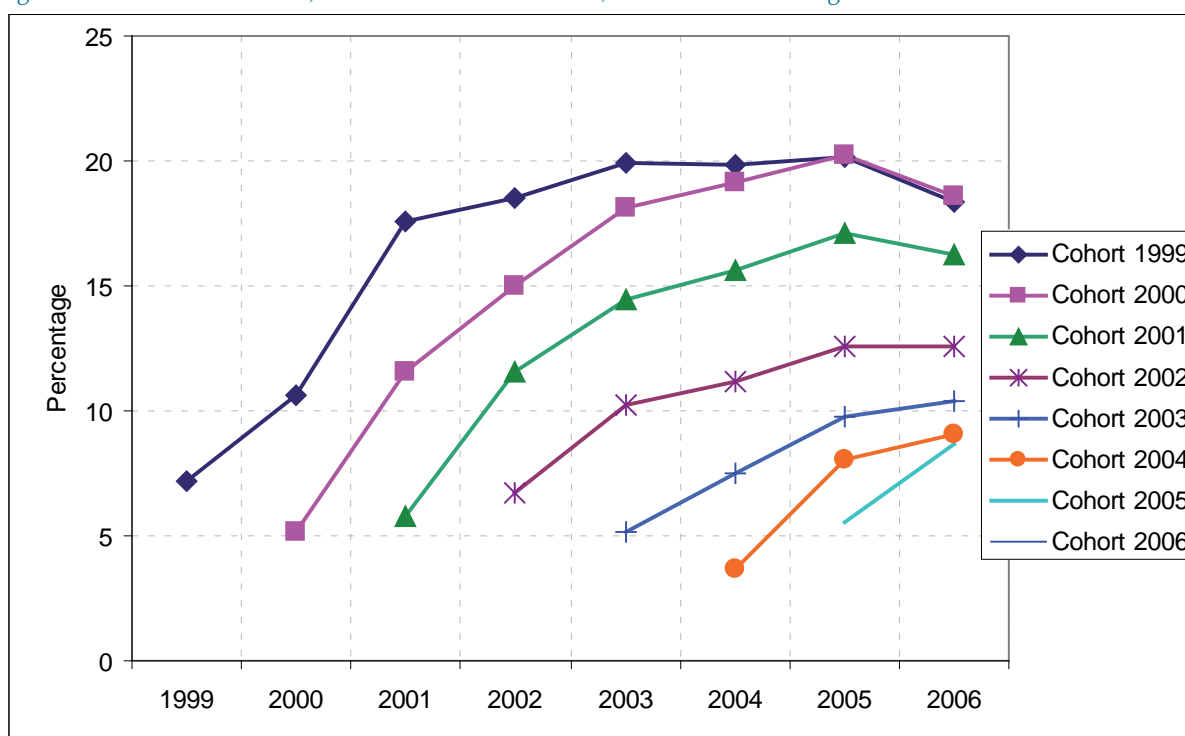
Van de Turken en Surinamers die in 1999 zijn geïmmigreerd stromen er nog in 2006 meer in dan uit de bijstand. Voor Marokkanen overtreft de uitstroom pas na 7 jaar de instroom met een minimale marge, voor overige niet-westerse immigranten wordt het omslagpunt bereikt na 5 jaar. Voor Turken, Marokkanen en Surinamers geldt dat ongeveer de helft van de cohort 1999 die in 2006 bijstand ontving hooguit twee jaar in de bijstand zat (instroom in 2004, 2005 of 2006) en de andere helft al 3 tot 7 jaar. Voor overige niet-westerse immigranten heeft ruwweg  $\frac{3}{4}$  al een uitkering gedurende 3 tot 7 jaar. Het is overigens van belang om bij deze stroomgegevens de aard van onze data in herinnering te brengen: uitstroom betekent dat iemand die in een gegeven jaar tussen 27 en 31 december een bijstandsuitkering genoot die uitkering tussen 27 en 31 december van het volgend jaar niet meer ontving.

Tabel 3. *Dynamiek van ABW voor immigranten die zich in 1999 in Nederland hebben gevestigd, naar herkomstland*

	Turkije			Marokko			Suriname			ONW		
	Bestand	In	Uit	Bestand	in	uit	Bestand	in	uit	Bestand	in	uit
abw in 2006	403			485			174			3806		
1999	29	203	37	36	170	22	11	127	28	339	1305	162
2000	33	192	132	49	214	112	19	99	78	413	1508	609
2001	39	123	118	48	152	97	14	63	77	924	2971	1021
2002	49	111	87	58	142	110	19	54	47	565	1515	1266
2003	49	161	105	67	182	112	29	78	52	541	1367	1123
2004	48	129	102	86	156	134	22	53	43	381	1075	1194
2005	76	148	107	79	170	144	27	68	50	361	1025	1124
2006	80	133	130	62	134	137	33	65	45	282	917	1297
Geimm in 1999	3473			3410			1666			19876		

Uit figuur 1 kan ook worden opgemaakt dat bij het vergelijken van de cohorten de percentages van het uitkeringsgebruik over de tijd afnemen (zie de presentatie van dezelfde gegevens in figuur 2). Hoe jonger het cohort hoe lager het uitkeringsgebruik in hetzelfde aantal jaren na aankomst in Nederland<sup>1</sup>. De afname tussen 1999 en 2004 is het grootst voor groepen met de langste verblijfsduur. De werkgelegenheid ontwikkelt zich in de cadans van de conjunctuur, met de grootste variatie voor groepen met de langste verblijfsduur. Ten dele weerspiegelt zich hierin ook een strenger beleid, met beperking van recht op uitkering. Vanaf 2004 stelt de nieuwe bijstandswet arbeid boven werk en het stringentere beleid speelt waarschijnlijk een grotere rol in de afname van het uitkeringsgebruik van de opvolgende cohorten.

*Figuur 2. Gebruik van ABW, naar aankomst cohorten, niet-westerse immigranten*



## 2.4. Bijstand: Oudkomers en de tweede generatie

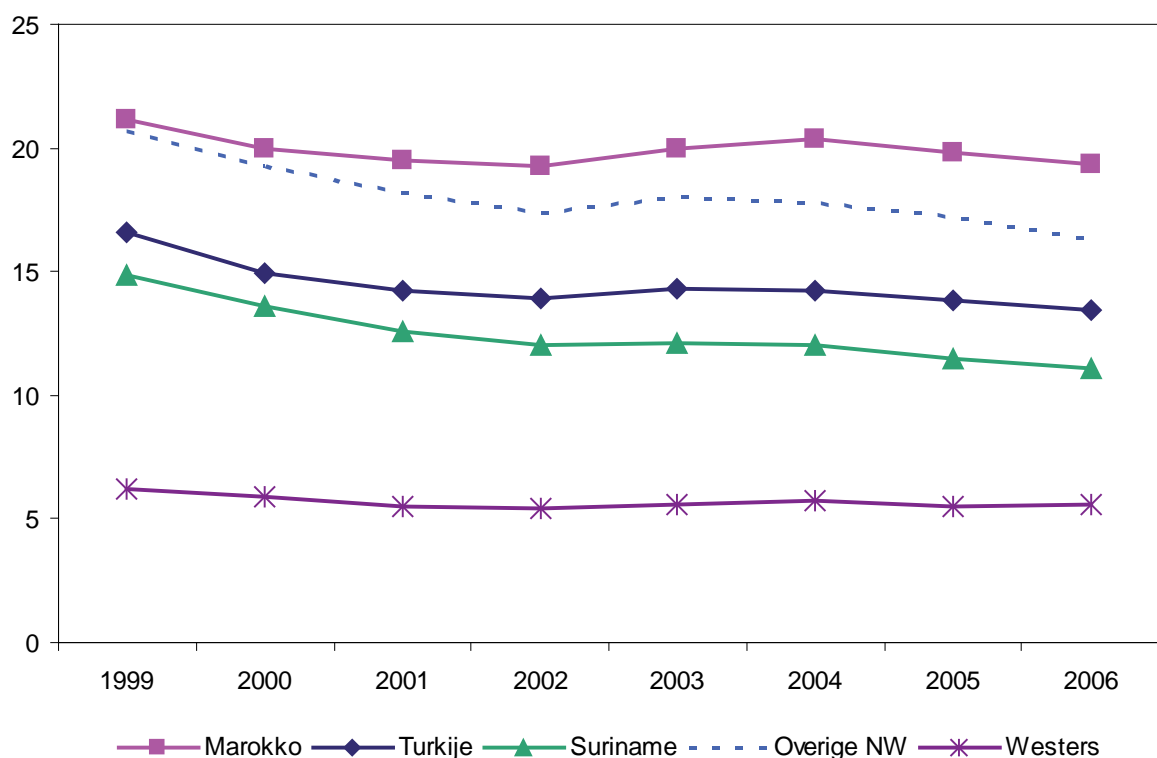
Zoals figuur 3 laat zien is in het bijstandgebruik van de oudkomers een zeer lichte daling waar te nemen. In feite is hun uitkeringsgebruik vanaf 2001 bijna geheel constant. Het bijstandgebruik van hun nazaten echter, de tweede generatie, is op lager niveau meer veranderlijk. Vooral het bijstandgebruik van tweede generatie Marokkanen, Turken, Surinamers (en van overige niet-westerse immigranten in iets mindere mate), lijkt te fluctueren met de conjunctuur. Deze conjunctuurgevoeligheid bevestigt de zwakke arbeidsmarktpositie van deze generatie. De relatief jonge tweede generatie werkt vooral in de uitzendsector en is het meest

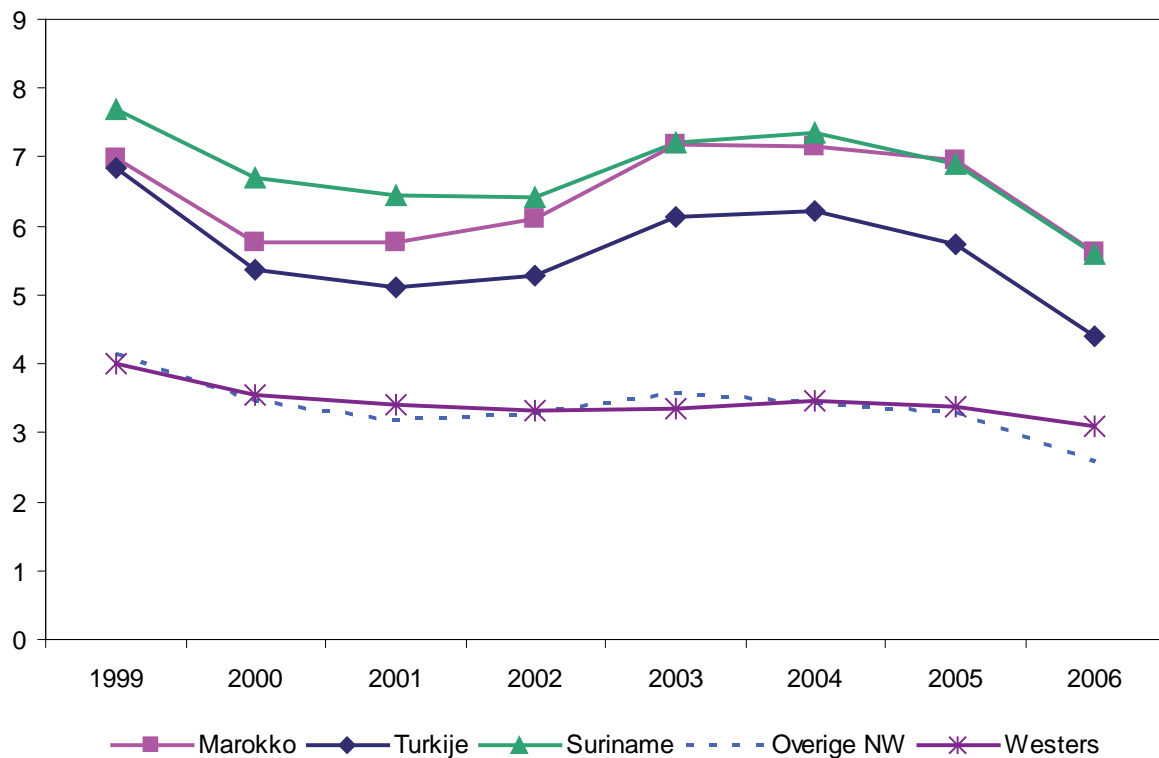
<sup>1</sup> Dit kan worden waargenomen door steeds kolommen te vergelijken voor hetzelfde aantal jaren na aankomst, dus de kolom 2006 voor aankomstcohort 2004 met de kolom 2005 voor aankomst cohort 2003: beide twee jaar na aankomst.

kwetsbaar in tijden van economische neergang. Tegelijkertijd zijn deze immigranten ook makkelijker in te huren als de economie weer aantrekt. Verder zou de grotere conjunctuurgevoeligheid ook kunnen worden verklaard door het feit dat de jongere tweede generatie nauwelijks arbeidsgeschiedenis heeft opgebouwd, als gevolg niet in aanmerking komt voor een werkloosheidsuitkering en al snel afhankelijk wordt van een bijstandsuitkering.

Naast een oplevende conjunctuur als argument kan, zoals ook hierboven al opgemerkt, de afname van het bijstandsgebruik vanaf 2005 ook worden toegeschreven aan de nieuwe bijstandswet. In de nieuwe wet, ingevoerd in 2004, wordt de nadruk gelegd op arbeid, het voorzien van een onderhoudsinkomen komt op de tweede plaats. Vanaf 2004 lijkt een aantal immigranten inderdaad de claim op een bijstandsuitkering te hebben verruild voor arbeid. Zelfs het bijstandsgebruik van de westerse tweede generatie laat een neerwaartse trend zien.

Figuur 2a. Bijstandsgebruik oudkomers (immigratie voor 1999)



Figuur 2b. Bijstandsgebruik 2<sup>e</sup> generatie

## 2.5. Arbeidsongeschiktheidsuitkeringen: de eerste generatie en de tweede generatie

De neerwaartse trend is ook te herkennen in het percentage arbeidsongeschiktheidsclaims. Dit geldt zowel voor de eerste generatie als de tweede generatie. Voor beide generaties valt een daling waar te nemen in het arbeidsongeschiktheidsgebruik.

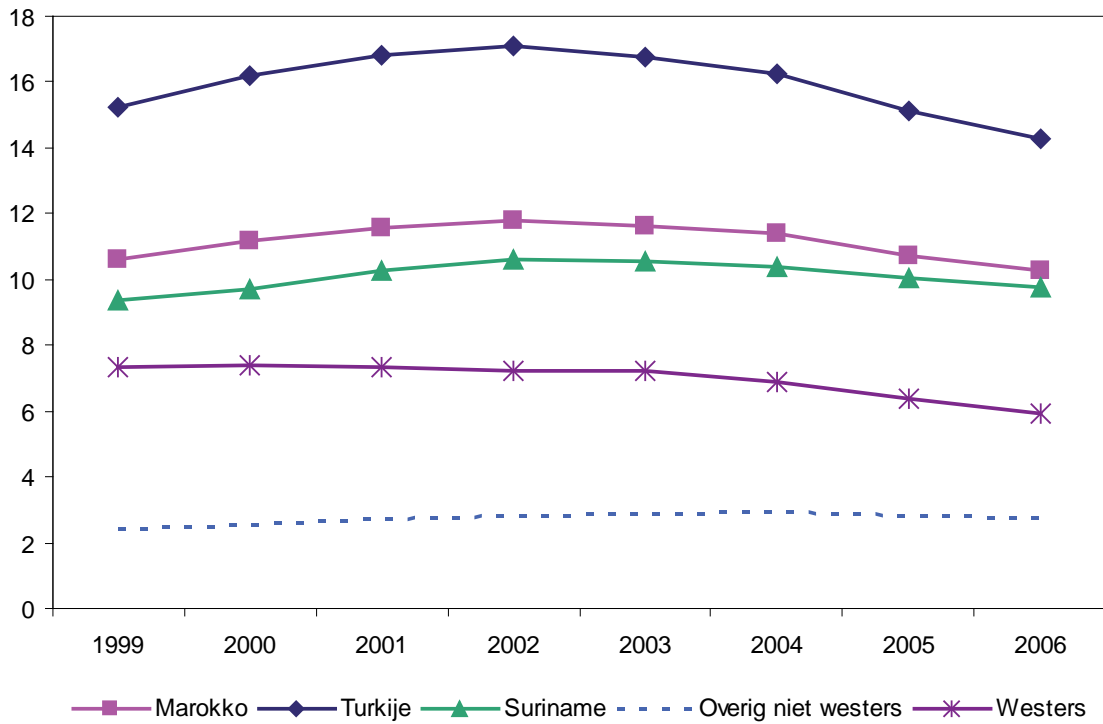
Omdat recente immigranten zeer beperkt toegang hebben tot een arbeidsongeschiktheidsuitkering, zullen we in het geval van de AO-uitkeringen geen onderscheid maken tussen oudkomers en nieuwkomers. Van de migranten die in 2002 vanuit Marokko naar Nederland zijn gekomen, heeft na vier jaar slechts 0.08 procent een AO-uitkering.

Figuur 4a laat de ontwikkeling zien van het AO-uitkeringsgebruik van de gehele eerste generatie. Wat opvalt, zijn de lage percentages van de eerste generatie overige niet-westerse immigranten. Dit valt te verklaren door het feit dat de groep overige niet-westerse immigranten vooral uit vluchtelingen bestaat, die recent naar Nederland gekomen zijn. Zij maken niet of nauwelijks aanspraak op een arbeidsongeschiktheidsuitkering. In de overige landen zijn het vooral de oudkomers die voor de hoge percentages zorgen. Vooral de Turkse eerste generatie heeft ruimschoots gebruik weten te maken van het genereuze sociale

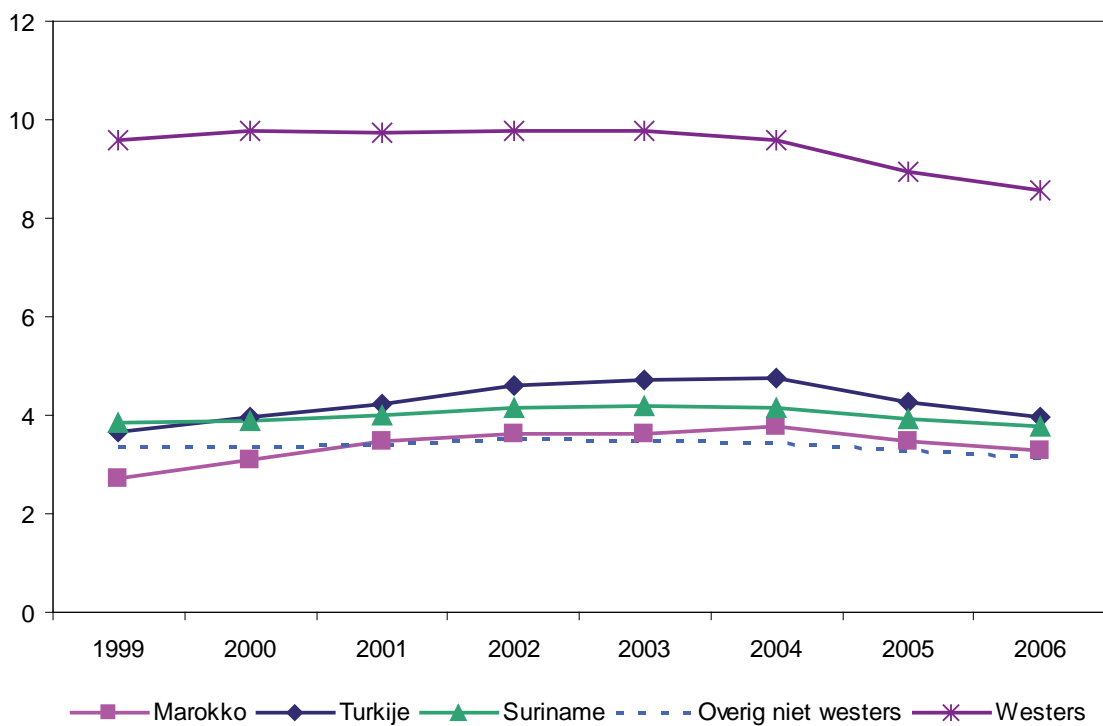


stelsel. De arbeidsongeschiktheidsvoorziening was voor de ingrepen een relatief makkelijke manier om een levenslange en redelijk hoge inkomensgarantie te verkrijgen.

Figuur 3a. AO-gebruik 1<sup>e</sup> generatie



Figuur 3b. AO-gebruik 2<sup>e</sup> generatie



Met aanscherping van het uitkeringsbeleid is hier een einde gekomen en zelfs bij de eerste generatie Turken is een daling in het AO-gebruik te zien. Bij de tweede generatie is voor alle groepen een redelijk scherpe knik vanaf 2004 te zien (figuur 4b). De knik doet vermoeden dat het in 2004 nieuw ingezette AO beleid effect heeft. Vanaf 2004 zijn de regels om de mate van arbeidsongeschiktheid te bepalen aangescherpt en is de vereiste ziekteperiode opgeschroefd van één naar twee jaar.

Bij de tweede generatie immigranten valt het hoge AO-gebruik van westerse immigranten op. De percentages zijn vergelijkbaar met de autochtone bevolking. De hoge percentages kunnen samenhangen met de hoge netto arbeidsparticipatie, vergelijkbaar met die voor de autochtone bevolking. Omdat de tweede generatie westerse allochtonen vaker een baan hebben dan niet-westerse allochtonen zullen zij ook vaker aanspraak kunnen maken op een AO-uitkering.

Voor zowel oudkomers, nieuwkomers als de tweede generatie lijkt onder invloed van het stringentere beleid het uitkeringsgebruik af te nemen. Toch blijven er voor elke groep problemen bestaan. Voor de nieuwkomers liggen deze in de grote bijstandsafhankelijkheid, die ook nog eens lijkt toe te nemen met de duur van het verblijf. Bij de niet-westerse oudkomers ligt dit probleem bij het hoge AO- en bijstandsgebruik, een erfenis van het genereuze sociale zekerheidsstelsel. De jonge tweede generatie lijkt vooral over een zwakke positie op de arbeidsmarkt te beschikken die hen uitkeringsafhankelijk maakt. In dit geval gaat het vooral om allochtonen van Surinaamse, Turkse en Marokkaanse afkomst.

## 2.6. Arbeidongeschiktheid: werkverleden en medische categorie

Tabel 4 (zie de bijlage) geeft een indeling van ontvangers van een arbeidsongeschiktheidsuitkering in 2005 naar sector van de voormalige baan, onderscheiden naar acht herkomstsectoren en separaat voor mannen en vrouwen.

Eerste generatie immigranten hadden meestal banen die fysiek belastend zijn. Opvallend is de concentratie van Turkse mannen en vrouwen die voorheen een baan hadden in de industrie en in uitzendwerk, een sector met weinig werkzekerheid. Surinaamse and Antilliaanse immigranten zijn relatief vaak afkomstig uit de publieke sector. Hun tewerkstelling daar kan in het koloniale verleden wortelen en in hun beheersing van de

Nederlandse taal.

Zeer opvallend is dat 65 tot 75 procent van tweede generatie mannen met een niet-westerse achtergrond een uitkering heeft op basis van de speciale regeling voor jongeren, Wajong. Voor niet-westerse tweede generatie vrouwen ligt dit percentage tussen 38 en 47. Deze jongeren hebben nauwelijks een band met de arbeidsmarkt.

Tabel 5 (zie de bijlage) deelt ontvangers van een arbeidsongeschiktheidsuitkering in naar medische categorieën in 2005. Neuro-psihiatrische aandoeningen zijn veruit de belangrijkste categorie, met name voor de tweede generatie niet-westerse immigranten. Tot 49 procent van de eerste generatie niet-westerse mannen en 44 tot 56 procent van de eerste generatie niet-westerse vrouwen met een uitkering heeft deze op grond van een neuro-psihiatrische aandoening. Voor tweede generatie mannen ligt dit percentage boven de 70, voor tweede generatie vrouwen boven 65. Voor westerse immigranten ligt het percentage op een vergelijkbaar niveau met autochtone Nederlanders.

Motorische problemen nemen de tweede plaats in op de ranglijst. 25 tot 32 procent van de autochtone Nederlanders met een uitkering kreeg deze op basis van motorische problemen. Het percentage ligt beduidend lager voor tweede generatie immigranten met een niet-westerse achtergrond, wellicht op grond van hun lagere gemiddelde leeftijd.



## 3. Determinanten van uitkeringsgebruik: multivariate analyse

### 3.1. Data en Method

In het voorgaande hebben we een beeld gegeven van uitkeringsgebruik waarbij we de samenhang met steeds maar een enkele variabele in beschouwing namen. We zullen nu de samenhang met een groot aantal variabelen tegelijkertijd beschouwen, zodanig dat in principe de samenhang met een enkele variabele kan worden afgelezen bij constant houden van de waarden van de overige variabelen. Aangezien we CBS data gebruiken die de gehele populatie (19-65) van de vijf immigranten groepen en een periode van acht jaar beslaan (1999-2006) hebben we voldoende waarnemingen om analyses per groep uit te voeren. Voor elke groep afzonderlijk schatten we (met een probit model) de kans dat een persoon een bijstands- of een arbeidsongeschiktheidsuitkering ontvangt. De observatie periode voor het ontvangen van een arbeidsongeschiktheid- of bijstandsuitkering is, als eerder vermeld, gesteld op 27 december tot en met 31 december in een gegeven jaar. Met hetzelfde model wordt ook de kans geschat op zowel instroom in de WWB en AO als de uitstroom. Zoals eerder opgemerkt zijn in- en uitstroom gemeten door vergelijking van de toestand tussen 27 en 31 december in twee opvolgende jaren<sup>2</sup>.

De resultaten zijn weergegeven in de tabellen 6 tot en met 11. De getallen in de tabellen zijn zogenaamd “odds ratio’s”. Voor categoriale variabelen geeft de odds ratio de kans op de onderzochte gebeurtenis (een bijstandsuitkering ontvangen) voor een waarde in de relevante categorie ten opzichte van de referentie-categorie. In Tabel 6 is het eerste getal in de kolom Turkije 1.64. Dit betekent dat Turken in de leeftijd 25-29 jaar een kans hebben om een bijstandsuitkering te ontvangen die 1.64 maal de kans is van een Turk in de referentie leeftijd (19-24) met overigens dezelfde kenmerken (gelijke waarden voor alle overige variabelen in de tabel). De spilwaarde in de tabel is uiteraard 1: bij die waarde is de kans gelijk aan de kans voor de referentie-categorie. De sterretjes geven de statistische betrouwbaarheid aan. Een getal zonder sterretjes wijkt niet statistisch betrouwbaar af van 1; de geschatte waarde die in de tabel wordt vermeld kan wel van 1 afwijken, maar we kunnen niet met voldoende betrouwbaarheid uitsluiten dat de echte waarde 1 is en dat de geschatte waarde hier louter vanwege toevallige factoren van afwijkt (meetfouten, invloed van niet waargenomen

2 Onder stationaire omstandigheden bestaat er, in gangbare modellen, een directe relatie tussen ontwikkeling van kans op een uitkering en in- en uitstroomkansen. Omdat in- en uitstroom hier slechts gemeten zijn voor een interval van een jaar, zijn deze relaties hier niet direct geldig: in- en uitstroomkansen over andere intervallen kunnen afwijken van de hier gemeten waarden.

variabelen, etc.). In geval van continue variabelen (verblijfsduur) meet de coëfficiënt met hoeveel procent de odds ratio verandert als de continue variabele met een eenheid verandert (een extra jaar verblijfsduur<sup>3</sup>).

We bespreken nu eerst de resultaten voor de bijstand (Tabellen 6, 7 en 8) en vervolgens voor arbeidsongeschiktheid (Tabellen 9, 10 en 11)<sup>4</sup>. In beide gevallen schatten we de kans om waargenomen te worden als uitkeringsontvanger, om in te stromen in de categorie van ontvangers (ongeacht herkomst) en om uit te stromen uit de groep van ontvangers, ongeacht bestemming. We maken onderscheid tussen de effecten van tijdvariabelen (generatie, leeftijd, verblijfsduur, immigratie cohort en kalenderjaar), demografische variabelen (geslacht, burgerlijke status) en opleiding.

## 3.2. Bijstand

### Generatie en leeftijd

Voor alle groepen immigranten loopt de kans op bijstand op met leeftijd. Vooral de oudste leeftijdsgroep heeft fors hogere kansen dan de jongste. Voor Turken, Marokkanen en Surinamers dalen de instroomkansen met leeftijd, voor overige niet-westerse immigranten zijn ze nauwelijks van leeftijd afhankelijk, voor westerse immigranten stijgen ze aanvankelijk met leeftijd. Uitstroomkansen neigen tot dalen met leeftijd maar het effect is niet sterk.

Na correctie voor leeftijd (en jaar van immigratie, zie onder) heeft de tweede generatie een hogere kans op bijstand dan de eerste generatie. De eerdere bevinding van een lagere kans op een uitkering voor de tweede generatie houdt dus geen stand: dat was voornamelijk een effect van leeftijd. De hogere kans op bijstand gaat gepaard met een hogere uitstroomkans en een lagere instroomkans (met uitzondering van westerse immigranten: die hebben een hogere instroomkans). Dit lijkt merkwaardig, omdat een hogere uitstroomkans en een lagere instroomkans naar verwachting zouden leiden tot een lager bestand. Zo'n relatie hoeft echter hier niet te gelden; in- en uitstroomkansen zijn niet per se constant bij oplopende verblijfsduur, en slechts voor 1 tijdsinterval gemeten.

---

3 Om met niet-lineariteit van verblijfsduur rekening te houden hebben we verblijfsduur als een derde graadfunctie in het model opgenomen.

4 De tabellen 6 tot en met 11 zijn achter in dit rapport geplaatst.

## Immigratie cohorten en verblijfsduur

Onder Turkse immigranten is de periode van immigratie nauwelijks van invloed op de kans op bijstand; in- en uitstroomkansen dalen beide voor meer recente immigratie cohorten. Voor Marokkanen en Surinamers daalt de kans op bijstand, als resultante van zowel dalende kans op instroom als op uitstroom. Voor overige niet-westerse immigranten stijgt de kans op bijstand voor meer recente immigranten; de patronen van instroom- en uitstroomkansen zijn niet monotoon. Verblijfsduur in Nederland heeft een positief effect op kans op bijstand (behalve voor Surinamers); de kans op instroom daalt en de kans op uitstroom stijgt.

## Duur van de uitkering

Voor alle groepen is het effect op de uitstroom nagenoeg hetzelfde. Immigranten die net een uitkering ontvangen hebben een veel kleinere kans om uit te stromen. Daarna neemt de kans op uitstroom weer toe en uiteindelijk neemt de kans voor de degenen die het langste een uitkering hebben weer af.

## Conjunctuur

Gemeten aan het nationale werkloosheidspercentage<sup>5</sup> is er een conjuncturele neergang van 2000-2001 naar 2004-2005 en een opgang naar 2006. Dit patroon wordt niet duidelijk weerspiegeld in de jaar effecten voor kans op bijstand en instroomkans. Voor niet-westerse immigranten dalen de uitstroomkansen beduidend na 2000, en is er sprake van een stijging in 2006. De resultaten suggereren dat de invloed van de conjunctuur complex is. Bovendien is er sprake van beleidswijzigingen, waarvan de invloed niet met eenvoudige inspectie van jaardummies kan worden vastgesteld.

## Demografische variabelen

Onder alle immigrantengroepen hebben vrouwen een lagere uitstroomkans uit de bijstand dan mannen. De kans om een uitkering te ontvangen is ook duidelijk hoger, voor alle groepen. Onder alle groepen hebben gescheiden personen hogere instroomkansen dan alleenstaanden, en iets hogere uitstroomkansen; de kans op een uitkering is beduidend hoger. Het beeld voor gehuwden varieert per herkomstgroep.

## Migratiemotief

Ten opzichte van gezinshereniging en gezinsvorming hebben vluchtelingen doorgaans een hogere kans op bijstand en arbeidsmigranten een lagere kans. Vluchtelingen hebben hogere instroomkansen, arbeidsmigranten lagere. Arbeidsmigranten uit Turkije wijken echter niet veel af van gezinsmigranten.

<sup>5</sup> De CPB website geeft als werkloosheidspercentages voor 2000- 2006 de reeks 3,8; 3,5; 4,1; 5,4; 6,5; 6,5; 5,5.

## Opleiding

Voor niet-westerse immigranten daalt de kans om bijstand te ontvangen monotoon met opleidingsniveau; met een voortgezette opleiding is de kans al gehalveerd ten opzichte van minder dan voortgezette opleiding (lager onderwijs of minder). Instroomkansen nemen monotoon af met opleidingsniveau, uitstroomkansen variëren niet veel met opleiding boven basisonderwijs. Voor westerse immigranten is de uitstroomkans lager bij een opleiding boven voorgezet niveau, in plaats van hoger. De kans op een uitkering daalt dan ook veel minder met opleidingsniveau dan voor niet-westerse immigranten. Aangetekend zij wel dat de opleidingsresultaten voor een beperkte groep zijn gemeten, omdat opleiding voor veel respondenten niet is geregistreerd.

## 3.3. Arbeidsongeschiktheid

### Generatie en leeftijd

Voor alle herkomstgroepen loopt de kans op een uitkering monotoon op met leeftijd; de helling is het steilst voor Surinamers en westerse immigranten. De instroomkans loopt regelmatig op, de uitstroomkans loopt regelmatig af met leeftijd, maar de profielen zijn niet erg geprononceerd. De oudste groep wijkt wat af van het patroon, mogelijk in verband met alternatieven als (vervroegde) pensionering. Evenals bij de bijstand heeft de tweede generatie, na correctie voor andere effecten, hogere kans om een arbeidsongeschiktheidsuitkering te ontvangen. Hun instroomkansen zijn hoger, terwijl uitstroomkansen bij Turken, Marokkanen en overige niet-westerse immigranten ook hoger zijn dan voor de eerste generatie. De kans op AO is bijna in alle geval drie keer zo groot, voor overige niet-westerse migranten is de kans op arbeidsongeschiktheid bijna zelfs acht keer zo groot. Deze vergrote kans op AO is grotendeels te wijten aan immigranten die al voor hun uitkeringsgerechtigde leeftijd arbeidsongeschikt zijn en een wajong uitkering gaan ontvangen. De arbeidsongeschiktheid van de tweede generatie wordt vooral aangemerkt als psychiatrische en neurologische aandoeningen (voor mannen minstens 70 procent, voor vrouwen ligt dit iets lager).

### Immigratie cohorten en verblijfsduur

De kans op een AO uitkering daalt duidelijk naarmate een immigrant korter in Nederland is. De cesuur verschilt echter per herkomstgroep. Onder Turken daalt de kans op een uitkering vooral voor de 2002-2006 groep, onder Marokkanen, Surinamers en overige niet-westerse immigranten is de daling al krachtig voor



de 1996-2001 groep en onder westerse immigranten is er alleen een substantieel verschil met de vroegste groep in onze data. Instroomkansen dalen duidelijk met verblijfsduur, met een scherpe duikeling voor de meest recente groep. Voor uitstroomkansen is het beeld niet eenduidig. Voor westerse immigranten zijn er nauwelijks verschillen naar verblijfsduur.

## Duur van de uitkering

Het effect van de reeds verstreken duur van de uitkering op uitstroomkans is hetzelfde als bij een bijstandsuitkering: geen verschillen tussen herkomstgroepen, eerst een stijging, dan een daling.

## Conjunctuur

De jaardummies weerspiegelen niet direct de beweging van de conjunctuur. Onder westerse immigranten daalt de kans op een AO uitkering van jaar op jaar. Bij de overige herkomstgroepen is 2003 een keerpunt: hogere kansen daarvoor, lagere kansen daarna. Bij de instroomkansen is er voor westerse immigranten een drastische daling vanaf 2002; voor niet-westerse immigranten is 2004 een keerpunt (stijging daarvoor, daling daarna), maar veel minder geprononceerd. Bij de uitstroomkansen is er opnieuw een verschil tussen westerse en niet-westerse immigranten. Bij de eerste groep is de uitstroomkans laag in 2000 en 2001 en daarna stabiel op een hoger niveau. Bij de niet-westerse immigranten zijn de uitstroomkansen hoog in 2000 en daarna min of meer stabiel op beduidend lager niveau. Deze patronen zijn geen evidente uiting van een conjunctuur effect, waarbij men hoge instroom en lage uitstroom verwacht in laagconjunctuur (de werkloosheid was relatief hoog in 2004 en 2005).

De jaardummies wijzen wel in de richting van een effect van het strengere beleid dat in 2004 werd ingezet. Voor niet-westerse immigranten daalt de kans op een uitkering na 2003 beduidend; instroomkansen dalen in geringere mate. Voor westerse immigranten waren deze dalingen al eerder ingezet.

## Demografische variabelen

Turkse en Surinaamse vrouwen hebben (iets) hogere kans op een AO uitkering dan mannen, vrouwen uit Marokko, overige niet-westerse landen en westerse landen hebben een duidelijk lagere kans dan mannen uit die landen. Instroomkansen voor Turkse en Surinaamse vrouwen zijn ook duidelijk hoger dan voor mannen. Uitstroomkansen verschillen niet zo veel tussen mannen en vrouwen, met uitzondering van een duidelijk lagere kans voor Surinaamse vrouwen.

Gehuwde en gescheiden Turken en Marokkanen hebben een hogere kans op een uitkering dan alleenstaanden, bij de andere groepen zijn de kansen lager of gelijk. De instroomkansen voor gehuwden en gescheidenen zijn meestal hoger, terwijl de uitstroomkansen alleen hoger zijn onder Turken.

## **Migratiemotief**

Arbeidsmigranten hebben een hogere kans op een AO uitkering dan gezinsmigranten, hetgeen begrijpelijk is vanuit hun directere band met de arbeidsmarkt. Hun instroomkansen zijn hoger, maar hun uitstroomkansen wijken niet af. Vluchtelingen hebben meestal een lagere instroomkans en nauwelijks afwijkende uitstroomkans. Alleen bij Turken, Marokkanen en Surinamers hebben vluchtelingen een hogere kans op een AO uitkering.

## **Opleiding**

Onder alle niet-westerse immigrantengroepen daalt de kans op een uitkering gestaag met stijgend opleidingsniveau. De instroomkansen dalen, terwijl de uitstroomkansen niet erg regelmatig met opleiding variëren. Westerse immigranten nemen ook hier een aparte positie in: hun kans op een uitkering stijgt met opleidingsniveau, hun uitstroomkansen dalen.

## 4. Conclusies

We hebben het gebruik van uitkeringen onderzocht in de periode 1999-2006. Het al dan niet ontvangen van een uitkering wordt, met gegevens van het CBS, gemeten in de periode 27 tot en met 31 december. In- en uitstroom worden gemeten als verschil in status tussen die intervallen in twee opvolgende jaren.

Het beroep op een uitkering wegens werkloosheid verschilt in 2006 nauwelijks tussen autochtone Nederlanders en ingezetenen met een immigranten achtergrond. Er zijn wel duidelijke verschillen bij de uitkering wegens arbeidsongeschiktheid en vooral bij de bijstandsuitkering. Er is daarbij sprake van verschillen in intensiteit tussen immigrantengroepen naar herkomstland en verschillen in patronen tussen immigranten uit westerse en niet-westerse landen.

Bij arbeidsongeschiktheidsuitkering is de kans op een uitkering vooral hoog bij eerste generatie Turkse en Marokkaanse mannen en bij Turkse en Surinaamse vrouwen.

Een opvallend hoog percentage tweede generatie immigranten met een niet-westerse achtergrond heeft hun uitkering wegens arbeidsongeschiktheid op grond van de Wajong regeling. Naar medische categorie onderscheiden zijn neuro-psiatrie aandoeningen een opvallend frequente oorzaak voor een arbeidsongeschiktheidsuitkering voor niet-westerse immigranten, met name voor de tweede generatie.

Bij de bijstandsuitkering is de kans op een uitkering voor alle herkomstgroepen, voor mannen en voor vrouwen, voor eerste en tweede generatie, hoger dan het gemiddelde voor autochtone Nederlanders.

Instroom in de bijstand is vele jaren na aankomst in Nederland (registratie in de GBA) nog hoger dan de uitstroom. De groep die we het langst kunnen volgen omvat de immigranten die in 1999 in Nederland zijn geregistreerd. In die groep overtreft voor Marokkanen de jaarlijkse uitstroom uit de bijstand pas na 7 jaar de instroom met een minimale marge, voor overige niet-westerse immigranten wordt het omslagpunt bereikt na 5 jaar. Voor Turken, Marokkanen en Surinamers geldt dat ongeveer de helft van de cohort 1999 die in 2006 bijstand ontving hooguit twee jaar in de bijstand zat (instroom in 2004, 2005 of 2006) en de andere helft al 3 tot 7 jaar. Voor overige niet-westerse immigranten heeft ruwweg  $\frac{3}{4}$  al een uitkering gedurende 3 tot 7 jaar.

Onder recente immigranten (vanaf 1999) daalt de kans om een bijstandsuitkering te ontvangen, voor een gegeven verblijfsduur in Nederland, voor latere aankomstcohorten. De kans op werk onder deze immigranten fluctueert het sterkst met de conjunctuur voor de groepen met de langste verblijfsduur.

De kans op een arbeidsongeschiktheidsuitkering en op een bijstandsuitkering neemt monotoon toe met leeftijd en monotoon af met opleidingsniveau voor alle groepen niet-westerse immigranten.

Bij de bijstand hebben vrouwen uit alle immigranten groepen een hogere kans op een uitkering, bij een iets lagere uitstroomkans dan mannen. Gescheiden personen hebben een hogere instroomkans, een iets hogere uitstroomkans en een duidelijk hogere kans op een uitkering.

Het bijstand gebruik van “oudkomers” (immigranten die voor 1999 zijn gearriveerd) is in de periode 1999-2006 nagenoeg constant, voor elke herkomstgroep. Onder de tweede generatie immigranten fluctueert het percentage dat een uitkering ontvangt duidelijk met de conjunctuur, maar na correctie voor andere variabelen is er geen eenduidig conjunctuurpatroon herkenbaar in het tijdpatroon. Dit kan er op duiden dat de invloed van de conjunctuur niet eenvoudig is af te zonderen van de invloed van andere variabelen.

In vergelijking met gezinsmigranten hebben vluchtelingen meestal een lagere instroomkans in de arbeidsongeschiktheidsuitkering en een nauwelijks afwijkende uitstroomkans. Ze hebben doorgaans een hogere kans op bijstand, bij een hogere instroomkans; hun uitstroomkansen wijken niet veel af.

Arbeidsmigranten hebben doorgaans een lagere kans op een bijstandsuitkering, bij een lagere instroomkans. Ze hebben een hogere kans op een arbeidsongeschiktheidsuitkering dan gezinsmigranten. Hun instroomkansen zijn hoger, maar hun uitstroomkansen wijken niet af.

Het effect van duur van de uitkering op de kans op uitstroom in een jaar is gering en niet monotoon. Zowel bij bijstand als arbeidsongeschiktheid is eerst sprake van een stijging van de uitstroomkans, daarna van een daling; er zijn daarbij geen verschillen naar herkomstgroepen.

Generatie effecten zijn gevoelig voor correctie voor andere invloeden. Zonder standaardisatie is, met één uitzondering, het beroep op een uitkering lager voor de tweede generatie dan voor de eerste generatie, voor elke uitkering en voor niet-westerse immigranten. Na correctie voor de hier beschikbare variabelen is dit omgekeerd: tweede generatie immigranten hebben een beduidend hogere kans op een arbeidsongeschiktheidsuitkering en eveneens een hogere kans op een bijstandsuitkering (dit laatste met uitzondering van Surinamers).

Er is geen sprake van eenduidig niveau verschil in de kans op bijstand voor opvolgende cohorten immigranten; het patroon varieert per herkomstgroep. De kans op een arbeidsongeschiktheidsuitkering neemt wel monotoon af voor meer recente immigratie cohorten, maar de cesuur varieert. Onder Turken daalt de kans op een uitkering vooral voor de 2002-2006 groep, onder Marokkanen, Surinamers en overige niet-

westerse immigranten is de daling al krachtig voor de 1996-2001 groep en onder westerse immigranten is er alleen een substantieel verschil met de vroegste groep in onze data.

Westerse immigranten wijken in een aantal opzichten af van niet-westerse immigranten. De kans op uitstroom uit de bijstand daalt met leeftijd in plaats van constant te zijn en de kans op bijstand daalt dan ook minder hard met opleiding dan voor andere groepen. Hun kans op arbeidsongeschiktheid wijkt niet veel af van die van autochtone Nederlanders. Maar de kans op een uitkering stijgt met opleidingsniveau, terwijl hun uitstroomkansen dalen, in tegenstelling tot het patroon bij de andere groepen.



# Bijlage

Tabel 4a. Verdeling van arbeidsongeschiktheidsuitkeringen in 2005 naar sector van de voormalige baan, mannen (%)

	Landbw	Industrie	Schoonm	Gezondh	Uitzend	Publiek	Wajong	Overige
Marokko 1e generatie	8.17	14.48	8.29	3.05	9.12	5.81	6.08	45.01
Marokko 2e generatie	0.13	2.15	0.54	1.07	7.11	2.01	74.77	12.21
Turkije 1e generatie	4.20	24.94	2.82	1.17	11.98	4.23	4.43	46.23
Turkije 2e generatie	0.44	4.53	0.53	0.62	7.81	2.22	65.13	18.72
Suriname 1e generatie	0.41	12.04	1.68	4.38	8.86	10.98	14.29	47.37
Suriname 2e generatie	0.24	2.18	0.65	1.86	7.03	1.94	65.94	20.18
Antillen- 1e generatie	0.17	9.96	0.97	3.95	14.37	7.96	23.58	39.04
Antillen- 2e generatie	0.86	1.72	0.00	2.30	4.60	1.72	64.66	24.14
Over. niet-west 1e gen.	1.82	10.59	4.40	3.95	11.73	4.95	9.83	52.37
Over. niet-west 2e gen.	0.43	2.45	0.29	1.59	3.46	2.88	65.42	23.49
Westers 1e generatie	0.78	13.84	1.32	3.47	8.75	4.97	7.96	58.92
Westers 2e generatie	1.13	7.47	0.66	3.71	4.41	5.40	19.84	57.39
Autochtoon	8.17	14.48	8.29	3.05	9.12	5.81	6.08	45.01

Tabel 4b. Verdeling van arbeidsongeschiktheidsuitkeringen in 2005 naar sector van de voormalige baan, vrouwen (%)

	Landbw	Industrie	Schoonm	Gezondh	Uitzend	Publiek	Wajong	Overige
Marokko 1e generatie	1.57	5.61	18.40	16.22	9.08	5.09	8.97	35.08
Marokko 2e generatie	0.37	0.99	1.72	8.62	7.39	3.45	47.17	30.30
Turkije 1e generatie	6.13	12.22	11.52	6.15	22.65	3.79	3.35	34.19
Turkije 2e generatie	2.19	3.06	1.53	5.76	13.92	4.30	37.68	31.56
Suriname 1e generatie	0.25	2.81	5.84	26.94	8.41	10.41	7.47	37.87
Suriname 2e generatie	0.00	0.64	1.00	11.07	7.29	3.64	47.21	29.14
Antillen- 1e generatie	0.50	2.80	3.70	28.14	9.08	8.30	15.36	32.12
Antillen- 2e generatie	0.24	0.98	0.49	15.16	5.38	3.42	40.83	33.50
Over. niet-west 1e gen.	1.10	4.63	12.73	16.36	11.17	4.43	11.81	37.78
Over. niet-west 2e gen.	0.00	1.71	0.85	10.97	4.99	3.28	46.87	31.34
Westers 1e generatie	0.87	6.02	6.44	18.17	8.77	5.08	6.06	48.59
Westers 2e generatie	0.75	2.84	3.71	20.28	5.45	4.80	16.82	45.35
Autochtoon	1.57	5.61	18.40	16.22	9.08	5.09	8.97	35.08

Tabel 5a. Verdeling van arbeidsongeschiktheidsuitkeringen naar medische categorieën in 2005, mannen

	Algemeen	Cardio- vasculair	Motorisch	Neuro- psychiatrie	Respiratoir	Overige
Marokko 1e generatie	11.70	2.06	28.79	45.53	6.36	5.57
Marokko 2e generatie	7.88	0.54	5.84	79.21	1.63	4.89
Turkije 1e generatie	10.19	4.56	32.73	40.57	6.61	5.35
Turkije 2e generatie	7.42	0.72	9.75	75.94	1.07	5.10
Suriname 1e generatie	13.67	8.23	22.67	44.79	4.63	6.01
Suriname 2e generatie	8.99	2.29	7.52	74.10	1.31	5.80
Antillen- 1e generatie	14.26	5.48	22.75	48.56	3.41	6.54
Antillen- 2e generatie	10.14	1.45	9.57	71.88	1.45	5.51
Over. niet-west 1e gen.	9.77	5.77	32.54	40.22	5.64	6.05
Over. niet-west 2e gen.	9.26	1.45	9.55	73.37	2.03	4.34
Westers 1e generatie	12.99	8.30	31.34	37.22	5.25	4.90
Westers 2e generatie	14.45	6.57	25.54	45.17	3.88	4.38
Autochtoon	13.65	6.58	29.88	41.38	3.70	4.81

Tabel 5b. Verdeling van arbeidsongeschiktheidsuitkeringen naar medische categorieën in 2005, vrouwen

	Algemeen	Cardio- vasculair	Motorisch	Neuro- psychiatrie	Respiratoir	Overige
Marokko 1e generatie	8.80	1.31	22.16	56.36	4.00	7.37
Marokko 2e generatie	8.27	0.64	8.65	74.05	1.91	6.49
Turkije 1e generatie	8.47	2.05	23.93	55.31	4.09	6.15
Turkije 2e generatie	7.78	0.45	9.42	72.85	2.09	7.40
Suriname 1e generatie	14.90	3.37	22.54	47.51	3.31	8.38
Suriname 2e generatie	10.73	1.24	10.15	67.59	1.90	8.39
Antillen- 1e generatie	15.93	4.05	23.53	44.09	2.51	9.88
Antillen- 2e generatie	9.41	1.49	14.85	66.58	2.23	5.45
Over. niet-west 1e gen.	10.55	3.64	28.62	43.78	3.71	9.70
Over. niet-west 2e gen.	15.09	1.16	9.78	65.60	2.90	5.37
Westers 1e generatie	12.33	3.12	27.49	46.15	3.73	7.17
Westers 2e generatie	13.95	2.54	22.63	50.34	3.62	6.92
Autochtoon	13.6	2.78	25.32	47.74	3.54	7.01



Tabel 6. Logit schattingen van de kans op een bijstanduitkering (ABW), Odds ratios

	Turkije	Marokko	Suriname	O N-W	West
Leeftijd 25-29	1.64***	1.82***	1.78***	1.58***	1.89***
Leeftijd 30-34	1.69***	2.12***	1.80***	1.85***	2.36***
Leeftijd 35-39	1.76***	2.53***	1.72***	2.04***	2.58***
Leeftijd 40-44	2.01***	3.09***	1.81***	2.29***	2.59***
Leeftijd 45-49	2.61***	3.32***	1.99***	2.75***	2.63***
Leeftijd 50-54	3.41***	3.82***	2.27***	3.82***	2.89***
Leeftijd 55-64	4.17***	5.10***	3.59***	6.44***	3.51***
Vrouw	1.58***	1.43***	1.73***	1.74***	1.60***
Tweede Generatie (gemengd)	1.57***	1.07	0.59***	0.69***	1.29***
Tweede Generatie	1.65***	1.37***	0.88	1.16**	1.50***
Vluchteling	1.61***	0.90***	2.08***	4.67***	8.35***
Arbeidsmigrant	1.08*	0.58***	0.74*	0.31***	0.33***
Ander soort migrant	0.72***	0.60***	0.99	0.43***	0.38***
Getrouwd	1.16***	0.94***	0.26***	1.11***	0.29***
Gescheiden	3.86***	2.46***	1.35***	2.10***	2.22***
Genaturaliseerd	0.94***	0.90***	1.89***	1.27***	1.36***
Verblijfsduur	1.10***	1.11***	1.01	1.10***	1.11***
Verblijfsduur2	1.00***	1.00***	1.00	0.99***	1.00***
Verblijfsduur3	1.00***	1.00**	1.00*	1.00***	1.00***
Geïmmigreerd 2002-2006	0.87	0.61***	0.64***	1.69***	0.39***
Geïmmigreerd 1996-2001	1.08	0.80***	0.73***	1.37***	0.91
Geïmmigreerd 1986-1995	1.07	0.76***	0.95	1.52***	1.27***
Geïmmigreerd 1976-1985	1.08**	0.85***	0.84***	1.02	1.01
Opleiding- VO	0.52***	0.42***	0.39***	0.53***	0.86***
Opleiding- LaagMiddel	0.35***	0.25***	0.21***	0.36***	0.78***
Opleiding- Hoog-Middel	0.23***	0.14***	0.12***	0.20***	0.76***
Opleiding- HBO	0.11***	0.06***	0.04***	0.17***	0.77***
Opleiding- WO	0.13***	0.08***	0.04***	0.20***	0.78***
Jaar 2000	0.84***	0.89***	0.89***	0.81***	0.75***
Jaar 2001	0.77***	0.85***	0.81***	0.75***	0.71***
Jaar 2002	0.74***	0.82***	0.78***	0.73***	0.45***
Jaar 2003	0.77***	0.86***	0.81***	0.76***	0.25***
Jaar 2004	0.75***	0.86***	0.81***	0.71***	0.18***
Jaar 2005	0.71***	0.83***	0.77***	0.70***	0.09***
Jaar 2006	0.64***	0.76***	0.71***	0.64***	0.08***
Constant	0.06***	0.10***	0.11***	0.05***	0.04***
N	1731200	1424459	1753445	2808521	1629589

\*  $p < .05$ ; \*\*  $p < .01$ ; \*\*\*  $p < .001$

Tabel 7. Logit schattingen van de kans op instroom in een bijstanduitkering (ABW), Odds ratios

	Turkije	Marokko	Suriname	O N-W	Western
Leeftijd 25-29	1.05**	1.10***	1.02	0.90***	1.42***
Leeftijd 30-34	0.88***	0.96*	0.84***	0.88***	1.59***
Leeftijd 35-39	0.77***	0.88***	0.68***	0.86***	1.65***
Leeftijd 40-44	0.71***	0.81***	0.61***	0.83***	1.87***
Leeftijd 45-49	0.66***	0.66***	0.54***	0.80***	2.05***
Leeftijd 50-54	0.58***	0.60***	0.48***	0.81***	1.83***
Leeftijd 55-64	0.54***	0.60***	0.38***	0.79***	0.93
Vrouw	1.08***	0.91***	0.91***	0.99	1.45***
Tweede Generatie (gemengd)	0.87	0.61***	0.39***	0.34***	1.64***
Tweede Generatie	0.96	0.75***	0.52***	0.44***	1.85***
Vluchteling	1.34***	1.14***	1.63***	2.56***	0.99
Arbeidsmigrant	1.02	0.88**	0.66**	0.29***	1.15*
Ander soort migrant	0.59***	0.53***	0.50***	0.24***	0.63*
Getrouwd	0.87***	0.72***	0.40***	1.03***	1.60***
Gescheiden	1.72***	1.12***	1.04*	1.38***	1.68***
Genaturaliseerd	0.89***	0.86***	1.06*	0.98*	1.18***
Verblijfsduur	0.98**	0.94***	0.90***	0.90***	1.15***
Verblijfsduur <sup>2</sup>	1.00*	1.00***	1.00***	1.00***	0.99***
Verblijfsduur <sup>3</sup>	1.00**	1.00***	1.00***	1.00***	1.00***
Geïmmigreerd 2002-2006	0.84*	0.69***	0.76***	1.28***	0.02***
Geïmmigreerd 1996-2001	1.02	0.91*	0.85**	0.94*	0.62***
Geïmmigreerd 1986-1995	1.10	0.93	1.05	1.12***	0.88*
Geïmmigreerd 1976-1985	1.13***	0.97	0.91**	1.09***	0.90**
Opleiding- VO	0.57***	0.50***	0.54***	0.71***	0.63***
Opleiding- LaagMiddel	0.41***	0.30***	0.30***	0.50***	0.48***
Opleiding- HoogMiddel	0.34***	0.23***	0.19***	0.32***	0.34***
Opleiding- HBO	0.28***	0.16***	0.12***	0.24***	0.40***
Opleiding- WO	0.35***	0.20***	0.11***	0.26***	0.31***
Jaar 2000	0.75***	0.89***	0.87***	0.96**	2.19***
Jaar 2001	0.71***	0.85***	0.78***	1.01	3.17***
Jaar 2002	0.73***	0.86***	0.84***	1.00	4.00***
Jaar 2003	0.85***	0.96*	0.98	1.08***	4.53***
Jaar 2004	0.79***	0.94**	0.95**	0.90***	4.94***
Jaar 2005	0.76***	0.95**	0.95**	0.91***	4.73***
Jaar 2006	0.77***	0.98	0.88***	0.97*	4.40***
Constant	0.08***	0.14***	0.19***	0.11***	0.00***
N	1731200	1424459	1753445	2808521	1731200

\*  $p < .05$ ; \*\*  $p < .01$ ; \*\*\*  $p < .001$

Tabel 8. Logit schattingen van de kans op uitstroom vanuit een bijstanduitkering (ABW), Odds ratios

	Turkije	Marokko	Suriname	O N-W	Western
Leeftijd 25-29	1.19***	1.23***	1.39***	0.93***	1.26***
Leeftijd 30-34	1.15***	1.19***	1.40***	0.84***	1.27***
Leeftijd 35-39	1.11***	1.14***	1.39***	0.78***	1.18***
Leeftijd 40-44	1.01	1.02	1.29***	0.72***	1.25***
Leeftijd 45-49	0.97	0.99	1.21***	0.68***	1.17**
Leeftijd 50-54	0.94	0.96	1.15***	0.62***	1.02
Leeftijd 55-64	0.94	0.75***	1.04	0.53***	0.99
Vrouw	0.90***	0.91***	0.93***	0.84***	0.91***
Tweede Generatie (gemengd)	1.19	1.83***	1.46***	3.99***	2.34***
Tweede Generatie	1.22*	1.70***	1.37***	3.57***	2.26***
Vluchteling	0.98	0.97	1.37***	1.07***	1.04
Arbeidsmigrant	0.91**	0.97	0.96	1.01	1.24**
Ander soort migrant	0.86	0.87*	1.03	0.95	1.17
Getrouwd	0.97	0.92***	0.95*	1.06***	0.90**
Gescheiden	1.09***	1.09***	1.06***	1.08***	1.07*
Genaturaliseerd	1.09***	1.06***	1.50***	1.28***	1.26***
Verblijfsduur	1.10***	1.11***	1.05***	1.35***	1.12***
Verblijfsduur2	0.99***	0.99***	1.00***	0.98***	1.00***
Verblijfsduur3	1.00***	1.00***	1.00***	1.00***	1.00***
Geïmmigreerd 2002-2006	0.68***	0.53***	0.81	0.96	0.98
Geïmmigreerd 1996-2001	0.81***	0.95	0.98	1.56***	0.96
Geïmmigreerd 1986-1995	0.79***	1.06	1.03	1.52***	1.43***
Geïmmigreerd 1976-1985	0.92**	0.99	0.96	1.07**	1.33***
Opleiding- VO	1.32***	1.23***	1.19***	1.41***	1.27***
Opleiding- LaagMiddel	1.34***	1.39***	1.37***	1.65***	0.92
Opleiding- HoogMiddel	1.37***	1.43***	1.24***	1.68***	0.80***
Opleiding- HBO	1.48***	1.54***	1.39***	1.81***	0.68***
Opleiding- WO	1.35***	1.40***	1.36***	1.70***	0.88*
Jaar 2000	1.34***	1.24***	1.19***	1.10***	0.81***
Jaar 2001	0.97	1.02	1.10***	0.76***	0.99
Jaar 2002	0.86***	0.93**	0.92**	0.71***	1.45***
Jaar 2003	0.68***	0.71***	0.72***	0.60***	1.57***
Jaar 2004	0.93*	0.96	0.91**	0.86***	1.73***
Jaar 2005	0.94*	1	1.01	0.77***	1.70***
Jaar 2006	1.14***	1.23***	1.19***	0.91***	1.79***
Duur Uitkering	0.42***	0.38***	0.40***	0.40***	0.44***
Duur Uitkering2	1.27***	1.29***	1.28***	1.27***	1.26***
Duur Uitkering3	0.98***	0.98***	0.98***	0.98***	0.98***
Constant	1.66***	1.18*	0.96	0.54***	0.64**
N	262781	291020	241573	560348	85379

\*  $p < .05$ ; \*\*  $p < .01$ ; \*\*\*  $p < .001$

Tabel 9. Logit schattingen van de kans op een arbeidsongeschiktheidsuitkering (AO), Odds ratios

	Turkije	Marokko	Suriname	O N-W	Western
Leeftijd 25-29	1.90***	1.66***	1.22***	1.08*	1.46***
Leeftijd 30-34	2.37***	1.97***	1.59***	1.33***	2.17***
Leeftijd 35-39	2.91***	2.25***	2.09***	1.65***	2.73***
Leeftijd 40-44	3.94***	2.80***	2.89***	1.96***	3.39***
Leeftijd 45-49	5.56***	3.66***	4.22***	2.48***	4.71***
Leeftijd 50-54	7.45***	4.62***	6.49***	3.37***	7.02***
Leeftijd 55-64	9.22***	5.86***	10.02***	4.90***	11.56***
Vrouw	1.05***	0.55***	1.13***	0.71***	0.85***
Tweede Generatie (gemengd)	3.41***	4.10***	4.35***	11.36***	3.22***
Tweede Generatie	3.38***	3.80***	3.75***	7.75***	2.82***
Vluchteling	1.22***	2.47***	1.52**	0.81***	1.04
Arbeidsmigrant	1.14*	2.25***	1.67**	1.29***	1.14***
Ander soort migrant	1.51**	2.42***	0.51**	0.70**	0.48***
Getrouwd	1.20***	1.30***	0.87***	0.74***	0.56***
Gescheiden	1.18***	1.56***	1.01	1.04	0.93***
Genaturaliseerd	1.30***	1.46***	0.86***	1.34***	1.01
Verblijfsduur	1.14***	1.06***	1.03**	1.25***	1.08***
Verblijfsduur2	1.00***	1.00**	1.00	0.99***	1.00***
Verblijfsduur3	1.00***	1.00***	1.00	1.00***	1.00***
Geïmmigreerd 2002-2006	0.04***	0.07***	0.09***	0.01***	0.01***
Geïmmigreerd 1996-2001	0.70***	0.34***	0.35***	0.19***	0.09***
Geïmmigreerd 1986-1995	0.83***	1.32***	0.96	0.71***	0.39***
Geïmmigreerd 1976-1985	0.74***	1.35***	1.02	1.10*	0.81***
Opleiding- VO	0.62***	0.70***	0.58***	0.68***	1.03**
Opleiding- LaagMiddel	0.46***	0.57***	0.50***	0.59***	1.03**
Opleiding- HoogMiddel	0.29***	0.46***	0.44***	0.35***	1.02*
Opleiding- HBO	0.29***	0.39***	0.37***	0.30***	1.02
Opleiding- WO	0.18***	0.20***	0.31***	0.26***	0.98
Jaar 2000	1.04***	1.03***	1.01*	1.05***	0.91***
Jaar 2001	1.07***	1.06***	1.04***	1.11***	0.86***
Jaar 2002	1.07***	1.06***	1.05***	1.17***	0.55***
Jaar 2003	1.04**	1.03**	1.01	1.16***	0.42***
Jaar 2004	0.97*	0.97*	0.96***	1.13***	0.33***
Jaar 2005	0.84***	0.88***	0.90***	1.03	0.24***
Jaar 2006	0.75***	0.81***	0.83***	0.96	0.16***
Constant	0.01***	0.01***	0.01***	0.00***	0.02***
N	1731200	1424459	1753445	2808521	1629589

\*  $p < .05$ ; \*\*  $p < .01$ ; \*\*\*  $p < .001$

Tabel 10. Logit schattingen van de kans op instroom in arbeidsongeschiktheidsuitkeringen (AO), Odds ratios

	Turkije	Marokko	Suriname	O N-W	Western
Leeftijd 25-29	1.42***	1.33***	0.79***	0.77***	0.98
Leeftijd 30-34	1.59***	1.43***	1.15**	1.05	1.26***
Leeftijd 35-39	1.65***	1.40***	1.33***	1.22***	1.30***
Leeftijd 40-44	1.87***	1.39***	1.51***	1.35***	1.35***
Leeftijd 45-49	2.05***	1.39***	1.79***	1.51***	1.60***
Leeftijd 50-54	1.83***	1.27***	2.14***	1.72***	1.93***
Leeftijd 55-64	0.93	0.85**	1.82***	1.72***	1.79***
Vrouw	1.45***	0.88***	1.44***	0.83***	1.12***
Tweede Generatie (gemengd)	1.64***	2.47***	1.69***	2.59***	2.70***
Tweede Generatie	1.85***	2.52***	1.42*	1.97***	2.46***
Vluchteling	0.99	1.78***	0.82	0.85***	1.41***
Arbeidsmigrant	1.15*	2.36***	1.37	1.25***	1.47***
Ander soort migrant	0.63*	1.11	0.47**	0.40***	0.49***
Getrouwd	1.60***	1.58***	1.08***	0.92**	0.91***
Gescheiden	1.68***	1.82***	1.25***	1.28***	1.40***
Genaturaliseerd	1.18***	1.57***	1.20**	1.79***	1.14***
Verblijfsduur	1.15***	1.10***	1.05**	1.17***	1.09***
Verblijfsduur2	0.99***	0.99***	1.00*	0.99***	1.00***
Verblijfsduur3	1.00***	1.00***	1.00	1.00***	1.00***
Geïmmigreerd 2002-2006	0.02***	0.02***	0.03***	0.01***	0.02***
Geïmmigreerd 1996-2001	0.62***	0.32***	0.20***	0.12***	0.15***
Geïmmigreerd 1986-1995	0.88*	1.31***	0.82*	0.61***	0.79***
Geïmmigreerd 1976-1985	0.90**	1.31***	1.07	1.04	1.19***
Opleiding- VO	0.63***	0.65***	0.54***	0.68***	2.34***
Opleiding- LaagMiddel	0.48***	0.54***	0.47***	0.60***	3.39***
Opleiding- HoogMiddel	0.34***	0.50***	0.43***	0.40***	4.26***
Opleiding- HBO	0.40***	0.47***	0.40***	0.41***	4.99***
Opleiding- WO	0.31***	0.24***	0.37***	0.37***	5.42***
Jaar 2000	2.19***	2.15***	2.16***	2.17***	5.27***
Jaar 2001	3.17***	3.14***	3.15***	3.22***	5.31***
Jaar 2002	4.00***	3.90***	3.94***	4.22***	0.64***
Jaar 2003	4.53***	4.41***	4.38***	4.79***	0.51***
Jaar 2004	4.94***	4.70***	4.65***	5.20***	0.44***
Jaar 2005	4.73***	4.61***	4.50***	4.99***	0.37***
Jaar 2006	4.40***	4.33***	4.42***	4.91***	0.29***
Constant	0.00***	0.00***	0.00***	0.00***	0.00***
N	1731200	1424459	1753445	2808521	1629589

\*  $p < .05$ ; \*\*  $p < .01$ ; \*\*\*  $p < .001$

Tabel 11. Logit schattingen van de kans op uitstroom vanuit arbeidsongeschiktheidsuitkeringen (AO), Odds ratios

	Turkije	Marokko	Suriname	O N-W	Western
Leeftijd 25-29	1.95***	1.98***	2.84***	2.94***	3.23***
Leeftijd 30-34	2.03***	2.04***	2.96***	3.03***	3.33***
Leeftijd 35-39	1.73***	1.91***	2.60***	3.12***	3.19***
Leeftijd 40-44	1.53***	1.66***	2.12***	2.45***	2.55***
Leeftijd 45-49	1.16*	1.26**	1.96***	1.99***	2.31***
Leeftijd 50-54	0.86	1.04	1.66***	1.57***	1.93***
Leeftijd 55-64	2.39***	2.56***	3.11***	2.54***	4.84***
Vrouw	0.99	0.95	0.85***	0.99	0.91***
Tweede Generatie (gemengd)	3.02***	2.31***	0.88	1.62*	0.77
Tweede Generatie	2.59***	2.27***	1.01	1.64*	0.78
Vluchteling	0.96	0.99	1.32	0.92	0.91
Arbeidsmigrant	1.06	0.86	1.37	0.86	0.92
Ander soort migrant	1.56	1.33	1.18	0.73	0.89
Getrouwd	1.28***	1.07	0.93*	1.02	0.93*
Gescheiden	1.45***	1.26***	1.06	1.12*	1.03
Genaturaliseerd	0.90***	0.87***	0.87	0.92	0.98
Verblijfsduur	1.03	1.08**	1.01	1.09***	0.96*
Verblijfsduur2	1.00	1.00	1.00	1.00**	1.00*
Verblijfsduur3	1.00**	1.00	1.00*	1.00*	1.00*
Geïmmigreerd 2002-2006	1.29	1.40	0.22	2.53	1.05
Geïmmigreerd 1996-2001	1.98***	0.91	0.68	0.89	1.01
Geïmmigreerd 1986-1995	1.66***	1.37**	1.18	1.31**	1.08
Geïmmigreerd 1976-1985	1.07	1.25***	0.97	1.20**	1.09
Opleiding- VO	1.19*	1.11	1.25	0.97	1.73***
Opleiding- LaagMiddel	1.19	1.13	1.09	1.11	0.28***
Opleiding- HoogMiddel	1.01	1.08	1.04	0.81	0.29***
Opleiding- HBO	0.76*	0.76	0.94	1.13	0.32***
Opleiding- WO	0.76	1.31	0.8	1.24	0.32***
Jaar 2000	1.80***	1.64***	1.89***	1.71***	0.38***
Jaar 2001	0.38***	0.33***	0.39***	0.36***	0.28***
Jaar 2002	0.41***	0.40***	0.39***	0.38***	1.14
Jaar 2003	0.47***	0.51***	0.51***	0.46***	1.22
Jaar 2004	0.53***	0.45***	0.47***	0.46***	1.05
Jaar 2005	1.05	0.71***	0.52***	0.69***	1.02
Jaar 2006	0.55***	0.41***	0.36***	0.44***	1.13
Duur Uitkering	0.22***	0.21***	0.23***	0.21***	0.27***
Duur Uitkering2	1.36***	1.36***	1.33***	1.35***	1.30***
Duur Uitkering3	0.98***	0.98***	0.98***	0.98***	0.98***
Constant	1.18	2.13***	3.02***	1.61*	2.49***
N	251719	149011	162327	85501	142622

\*  $p < .05$ ; \*\*  $p < .01$ ; \*\*\*  $p < .001$

# Bibliografie

- Baker M, Benjamin D (1995). The receipt of transfer payments by immigrants to Canada. *Journal of Human Resources* 30: 650–676
- Blau FD (1984). The use of transfer payments by immigrants. *Industrial and Labour Relations Review* 37: 222–239
- Borjas GJ (2002). Welfare reform and immigrant participation in welfare programs. *International Migration Review* 36: 1093–1123
- Borjas GJ, Hilton L (1996). Immigration and the welfare state: Immigrant participation in means-tested entitlement programs. *Quarterly Journal of Economics* 111: 325–344
- Borjas GJ, Trejo SJ (1991). Immigration participation in the welfare system. *Industrial and Labour Relations Review* 44: 195–211
- Borjas GJ, Trejo SJ (1993). National origin and immigrant welfare reciprocity. *Journal of Public Economics* 50: 325–344.
- CBS (2008). Jaarrapport integratie 2008. CBS, Den Haag
- Ferber, T. (2008). Personen met een uitkering. *Sociaaleconomische Trends*, 2008/1, 25–34.
- Gustafsson B, Hammarstedt M, Zheng J (2004). Invandrades arbetsmarknadssituation –översikt och nya siffror [The employment situation of immigrants]; [Livelihood through work or through social assistance]. In: Ekberg J, ed. *Egenförsörjning eller bidragsförsörjning*, SOU 2004: 21
- Hammarstedt M (2000). The receipt of transfer payments by immigrants in Sweden. *International Migration Review* 38: 239–268
- Hansen J, Lofstrom M (2003). Immigrant assimilation and welfare participation: Do immigrants assimilate into or out of welfare? *Journal of Human Resources* 38: 74–98
- Hartog J, Zorlu A (2009). How Important is Homeland Education for Refugees' Economic Position in the Netherlands?, *Journal of Population Economics*, 22, 219-246
- IWI/IND (2008), Bijstand, WW en verblijfvergunning: Onderzoek van het Informatie en Analyse Centrum van de IND en de Inspectie Werk en Inkomen naar de samenwerking tussen gemeenten en IND en naar de toetsing op rechtmatig verblijf door CWI/UWV.
- Klaver, J., A. Odé en M. van Gent (2007). *Vluchtelingenwerk integratiebarometer 2006*. Amsterdam: Regioplan Beleidsonderzoek.
- Kroeze, H. (2008). De uitstroopparadox. *Sociaaleconomische Trends*, 2008/2, 32–36.
- Maani SA (1993). Immigrants and the use of government transfer payments. *Australian Economic Review* 104: 65–76
- Riphahn RT (1998). Immigrant participation in the German welfare program. *Finanzarchiv* 55: 163–185
- SCP/WODC/CBS (2005). Jaarrapport integratie 2005. Den Haag
- SCP (2007). Jaarrapport integratie 2007. Den Haag
- SCP/WODC/CBS (2009). Jaarrapport integratie 2009. Den Haag
- Snel, E. (2002). In de fuik. Turken en Marokkanen in de WAO. Utrecht: Verwey-Jonker Instituut.

SEO (2009). De economische impact van arbeidsmigratie uit de MOE-landen, Bulgarije en Roemenie; een studie naar omvang, aard en economische effecten van arbeidsmigratie, Amsterdam: SEO

Vliet, H.N. van der, M.C.C. Wageveld en M.J. Garssen (2007). Trends in de positie van niet-westerse allochtonen. In: R.P.W. Jennissen en J. Oudhof (red.), *Ontwikkelingen in de maatschappelijke participatie van allochtonen. Een theoretische verdieping en een thematische verbreding van de Integratiekaart 2006* (pp. 23–56). Meppel: CBS/WODC/Boom Juridische uitgevers.

Versantvoort, M et al. (2006). Evaluatie Werknemers-verkeer MOE-landen. Rotterdam: Ecorys.



# AIAS Working Papers

Recent publications of the Amsterdam Institute for Advanced Labour Studies. They can be downloaded from our website [www.uva-aias.net](http://www.uva-aias.net) under the subject Publications.

- 10-100 [Low Wages in the Retail Industry in the Netherlands](#)  
2010 - Maarten van Klaveren
- 10-99 [Pension fund governance. The intergenerational conflict over risk and contributions](#)  
2010 - David Hollanders
- 10-98 [The graying of the median voter. Aging and the politics of the welfare state in OECD countries](#)  
2010 - David Hollanders and Ferry Koster
- 10-97 [An overview of women's work and employment in Zimbabwe](#)  
Decisions for Life Country Report  
2010 - Maarten van Klaveren, Kea Tijdens, Melanie Hughie-Williams and Nuria Ramos
- 10-96 [An overview of women's work and employment in Belarus](#)  
Decisions for Life Country Report  
2010 - Maarten van Klaveren, Kea Tijdens, Melanie Hughie-Williams and Nuria Ramos
- 10-95 [Uitzenden in tijden van crisis. Bemiddeling en scholing door uitzendbureaus](#)  
2010 - Marloes de Graaf-Zijl, Jacqueline Braak en Emma Folmer
- 10-94 [An overview of women's work and employment in Ukraine](#)  
Decisions for Life Country Report  
2010 - Maarten van Klaveren, Kea Tijdens, Melanie Hughie-Williams and Nuria Ramos
- 10-93 [An overview of women's work and employment in Kazakhstan](#)  
Decisions for Life Country Report  
2010 - Maarten van Klaveren, Kea Tijdens, Melanie Hughie-Williams and Nuria Ramos
- 10-92 [An overview of women's work and employment in Azerbaijan](#)  
Decisions for Life Country Report  
2010 - Maarten van Klaveren, Kea Tijdens, Melanie Hughie-Williams and Nuria Ramos
- 10-91 [An overview of women's work and employment in Indonesia](#)  
Decisions for Life Country Report  
2010 - Maarten van Klaveren, Kea Tijdens, Melanie Hughie-Williams and Nuria Ramos
- 10-90 [An overview of women's work and employment in India](#)  
Decisions for Life Country Report  
2010 - Maarten van Klaveren, Kea Tijdens, Melanie Hughie-Williams and Nuria Ramos
- 10-89 [Coordination of national social security in the EU](#)  
2010 - Jan Cremers
- 10-88 [Geïntegreerde dienstverlening in de keten van Werk en Inkomen](#)  
2010 - Marloes de Graaf-Zijl, Marieke Beentjes, Eline van Braak
- 10-87 [Emigration and labour shortages. An opportunity for trade unions in new member states?](#)  
2010 - Monika Ewa Kaminska and Marta Kahancová
- 10-86 [Measuring occupations in web-surveys. The WISCO database of occupations](#)  
2010 - Kea Tijdens

- 09-85 [Multinationals versus domestic firms: Wages, working hours and industrial relations](#)  
2009 - Kea Tijdens and Maarten van Klaveren
- 09-84 [Working time flexibility components of companies in Europe](#)  
2009 - Heejung Chung and Kea Tijdens
- 09-83 [An overview of women's work and employment in Brazil](#)  
Decisions for Life Country Report  
2009 - Maarten van Klaveren, Kea Tijdens, Melanie Hughie-Williams and Nuria Ramos
- 09-82 [An overview of women's work and employment in Malawi](#)  
Decisions for Life Country Report  
2009 - Maarten van Klaveren, Kea Tijdens, Melanie Hughie-Williams and Nuria Ramos
- 09-81 [An overview of women's work and employment in Botswana](#)  
Decisions for Life Country Report  
2009 - Maarten van Klaveren, Kea Tijdens, Melanie Hughie-Williams and Nuria Ramos
- 09-80 [An overview of women's work and employment in Zambia](#)  
Decisions for Life Country Report  
2009 - Maarten van Klaveren, Kea Tijdens, Melanie Hughie-Williams and Nuria Ramos
- 09-79 [An overview of women's work and employment in South Africa](#)  
Decisions for Life Country Report  
2009 - Maarten van Klaveren, Kea Tijdens, Melanie Hughie-Williams and Nuria Ramos
- 09-78 [An overview of women's work and employment in Angola](#)  
Decisions for Life Country Report  
2009 - Maarten van Klaveren, Kea Tijdens, Melanie Hughie-Williams and Nuria Ramos
- 09-77 [An overview of women's work and employment in Mozambique](#)  
Decisions for Life Country Report  
2009 - Maarten van Klaveren, Kea Tijdens, Melanie Hughie-Williams and Nuria Ramos
- 09-76 [Comparing different weighting procedures for volunteer web surveys. Lessons to be learned from German and Dutch Wage indicator data](#)  
2009 - Stephanie Steinmetz, Kea Tijdens and Pablo de Pedraza
- 09-75 [Welfare reform in the UK, the Netherlands, and Finland. Change within the limits of path dependence.](#)  
2009 - Minna van Gerven
- 09-74 [Flexibility and security: an asymmetrical relationship? The uncertain relevance of flexicurity policies for segmented labour markets and residual welfare regimes](#)  
2009 - Aliko Mouriki (guest at AIAS from October 2008 - March 2009)
- 09-73 [Education, inequality, and active citizenship tensions in a differentiated schooling system](#)  
2009 - Herman van de Werfhorst
- 09-72 [An analysis of firm support for active labor market policies in Denmark, Germany, and the Netherlands](#)  
2009 - Moira Nelson
- 08-71 [The Dutch minimum wage radical reduction shifts main focus to part-time jobs](#)  
2008 - Wiemer Salverda
- 08-70 [Parallele innovatie als een vorm van beleidsleren: Het voorbeeld van de keten van werk en inkomen](#)  
2008 - Marc van der Meer, Bert Roes

- 08-69 [Balancing roles - bridging the divide between HRM, employee participation and learning in the Dutch knowledge economy](#)  
2008 - Marc van der Meer, Wout Buitelaar
- 08-68 [From policy to practice: Assessing sectoral flexicurity in the Netherlands](#)  
October 2008 - Hesther Houwing / Trudie Schils
- 08-67 [The first part-time economy in the world. Does it work?](#)  
Republication August 2008 - Jelle Visser
- 08-66 [Gender equality in the Netherlands: an example of Europeanisation of social law and policy](#)  
May 2008 - Nuria E.Ramos-Martin
- 07-65 [Activating social policy and the preventive approach for the unemployed in the Netherlands](#)  
January 2008 - Minna van Gerven
- 07-64 [Struggling for a proper job: Recent immigrants in the Netherlands](#)  
January 2008 - Aslan Zorlu
- 07-63 [Marktwerking en arbeidsvoorwaarden – de casus van het openbaar vervoer, de energiebedrijven en de thuiszorg](#)  
July 2007 - Marc van der Meer, Marian Schaapman & Monique Aerts
- 07-62 [Vocational education and active citizenship behaviour in cross-national perspective](#)  
November 2007 - Herman G. van der Werfhorst
- 07-61 [The state in industrial relations: The politics of the minimum wage in Turkey and the USA](#)  
November 2007 - Ruĵa Gökhan Koçer & Jelle Visser
- 07-60 [Sample bias, weights and efficiency of weights in a continuous web voluntary survey](#)  
September 2007 - Pablo de Pedraza, Kea Tijdens & Rafael Muñoz de Bustillo
- 07-59 [Globalization and working time: Work-Place hours and flexibility in Germany](#)  
October 2007 - Brian Burgoon & Damian Raess
- 07-58 [Determinants of subjective job insecurity in 5 European countries](#)  
August 2007 - Rafael Muñoz de Bustillo & Pablo de Pedraza
- 07-57 [Does it matter who takes responsibility?](#)  
May 2007 - Paul de Beer & Trudie Schils
- 07-56 [Employment protection in dutch collective labour agreements](#)  
April 2007 - Trudie Schils
- 07-54 [Temporary agency work in the Netherlands](#)  
February 2007 - Kea Tijdens, Maarten van Klaveren, Hester Houwing, Marc van der Meer & Marieke van Essen
- 07-53 [Distribution of responsibility for social security and labour market policy](#)  
Country report: Belgium  
January 2007 - Johan de Deken
- 07-52 [Distribution of responsibility for social security and labour market policy](#)  
Country report: Germany  
January 2007 - Bernard Ebbinghaus & Werner Eichhorst
- 07-51 [Distribution of responsibility for social security and labour market policy](#)  
Country report: Denmark  
January 2007 - Per Kongshøj Madsen

- 07-50 Distribution of responsibility for social security and labour market policy  
Country report: The United Kingdom  
January 2007 - Jochen Clasen
- 07-49 Distribution of responsibility for social security and labour market policy  
Country report: The Netherlands  
January 2007 - Trudie Schils
- 06-48 Population ageing in the Netherlands: demographic and financial arguments for a balanced approach  
January 2007 - Wiemer Salverda
- 06-47 The effects of social and political openness on the welfare state in 18 OECD countries, 1970-2000  
January 2007 - Ferry Koster
- 06-46 Low pay incidence and mobility in the Netherlands - Exploring the role of personal, job and employer characteristics  
October 2006 - Maite Blázquez Cuesta & Wiemer Salverda
- 06-45 Diversity in work: The heterogeneity of women's labour market participation patterns  
September 2006 - Mara Yerkes
- 06-44 Early retirement patterns in Germany, the Netherlands and the United Kingdom  
October 2006 - Trudie Schils
- 06-43 Women's working preferences in the Netherlands, Germany and the UK  
August 2006 - Mara Yerkes
- 05-42 Wage bargaining institutions in Europe: a happy marriage or preparing for divorce?  
December 2005 - Jelle Visser
- 05-41 The work-family balance on the union's agenda  
December 2005 - Kilian Schreuder
- 05-40 Boxing and dancing: Dutch trade union and works council experiences revisited  
November 2005 - Maarten van Klaveren & Wim Sprenger
- 05-39 Analysing employment practices in western european multinationals: coordination, industrial relations and employment flexibility in Poland  
October 2005 - Marta Kahancova & Marc van der Meer
- 05-38 Income distribution in the Netherlands in the 20<sup>th</sup> century: long-run developments and cyclical properties  
September 2005 - Emiel Afman
- 05-37 Search, mismatch and unemployment  
July 2005 - Maite Blazques & Marcel Jansen
- 05-36 Women's preferences or delineated policies? The development of part-time work in the Netherlands, Germany and the United Kingdom  
July 2005 - Mara Yerkes & Jelle Visser
- 05-35 Vissen in een vreemde vijver: Het werven van verpleegkundigen en verzorgenden in het buitenland  
May 2005 - Judith Roosblad
- 05-34 Female part-time employment in the Netherlands and Spain: an analysis of the reasons for taking a part-time job and of the major sectors in which these jobs are performed  
May 2005 - Elena Sirvent Garcia del Valle

- 05-33 Een functie met inhoud 2004 - Een enquête naar de taakinhoud van secretaressen 2004, 2000, 1994  
April 2005 - Kea Tijdens
- 04-32 Tax evasive behavior and gender in a transition country  
November 2004 - Klarita Gërxhani
- 04-31 How many hours do you usually work? An analysis of the working hours questions in 17 large-scale surveys in 7 countries  
November 2004 - Kea Tijdens
- 04-30 Why do people work overtime hours? Paid and unpaid overtime working in the Netherlands  
August 2004 - Kea Tijdens
- 04-29 Overcoming marginalisation? Gender and ethnic segregation in the Dutch construction, health, IT and printing industries  
July 2004 - Marc van der Meer
- 04-28 The work-family balance in collective agreements. More female employees, more provisions?  
July 2004 - Killian Schreuder
- 04-27 Female income, the ego effect and the divorce decision: evidence from micro data  
March 2004 - Randy Kesselring (Professor of Economics at Arkansas State University, USA) was guest at AIAS in April and May 2003
- 04-26 Economische effecten van Immigratie – Ontwikkeling van een Databestand en eerste analyses  
Januari 2004 - Joop Hartog & Aslan Zorlu
- 03-25 Wage Indicator – Dataset Loonwijzer  
Januari 2004 - Kea Tijdens
- 03-24 Codeboek DUCADAM dataset  
December 2003 - Kilian Schreuder & Kea Tijdens
- 03-23 Household consumption and savings around the time of births and the role of education  
December 2003 - Adriaan S. Kalwij
- 03-22 A panel data analysis of the effects of wages, standard hours and unionisation on paid overtime work in Britain  
October 2003 - Adriaan S. Kalwij
- 03-21 A two-step first-difference estimator for a panel data tobit model  
December 2003 - Adriaan S. Kalwij
- 03-20 Individuals' unemployment durations over the business cycle  
June 2003 - Adriaan Kalwei
- 03-19 Een onderzoek naar CAO-afspraken op basis van de FNV cao-databank en de AWWN-database  
December 2003 - Kea Tijdens & Maarten van Klaveren
- 03-18 Permanent and transitory wage inequality of British men, 1975-2001: Year, age and cohort effects  
October 2003 - Adriaan S. Kalwij & Rob Alessie
- 03-17 Working women's choices for domestic help  
October 2003 - Kea Tijdens, Tanja van der Lippe & Esther de Ruijter
- 03-16 De invloed van de Wet arbeid en zorg op verlofregelingen in CAO's  
October 2003 - Marieke van Essen

- 03-15 Flexibility and social protection  
August 2003 - Ton Wilthagen
- 03-14 Top incomes in the Netherlands and the United Kingdom over the Twentieth Century  
September 2003 - A.B. Atkinson & dr. W. Salverda
- 03-13 Tax evasion in Albania: An institutional vacuum  
April 2003 - Klarita Gërxhani
- 03-12 Politico-economic institutions and the informal sector in Albania  
May 2003 - Klarita Gërxhani
- 03-11 Tax evasion and the source of income: An experimental study in Albania and the Netherlands  
May 2003 - Klarita Gërxhani
- 03-10 Chances and limitations of “benchmarking” in the reform of welfare state structures - the case of pension policy  
May 2003 - Martin Schludi
- 03-09 Dealing with the “flexibility-security-nexus: Institutions, strategies, opportunities and barriers  
May 2003 - Ton Wilthagen & Frank Tros
- 03-08 Tax evasion in transition: Outcome of an institutional clash - Testing Feige’s conjecture  
March 2003 - Klarita Gërxhani
- 03-07 Teleworking policies of organisations- The Dutch experience  
February 2003 - Kea Tijdens & Maarten van Klaveren
- 03-06 Flexible work - Arrangements and the quality of life  
February 2003 - Cees Nierop
- 01-05 Employer’s and employees’ preferences for working time reduction and working time differentiation – A study of the 36 hours working week in the Dutch banking industry  
2001 - Kea Tijdens
- 01-04 Pattern persistence in European trade union density  
October 2001 - Danielle Checchi & Jelle Visser
- 01-03 Negotiated flexibility in working time and labour market transitions – The case of the Netherlands  
2001 - Jelle Visser
- 01-02 Substitution or segregation: Explaining the gender composition in Dutch manufacturing industry 1899 – 1998  
June 2001 - Maarten van Klaveren & Kea Tijdens
- 00-01 The first part-time economy in the world. Does it work?  
June 2000 - Jelle Visser

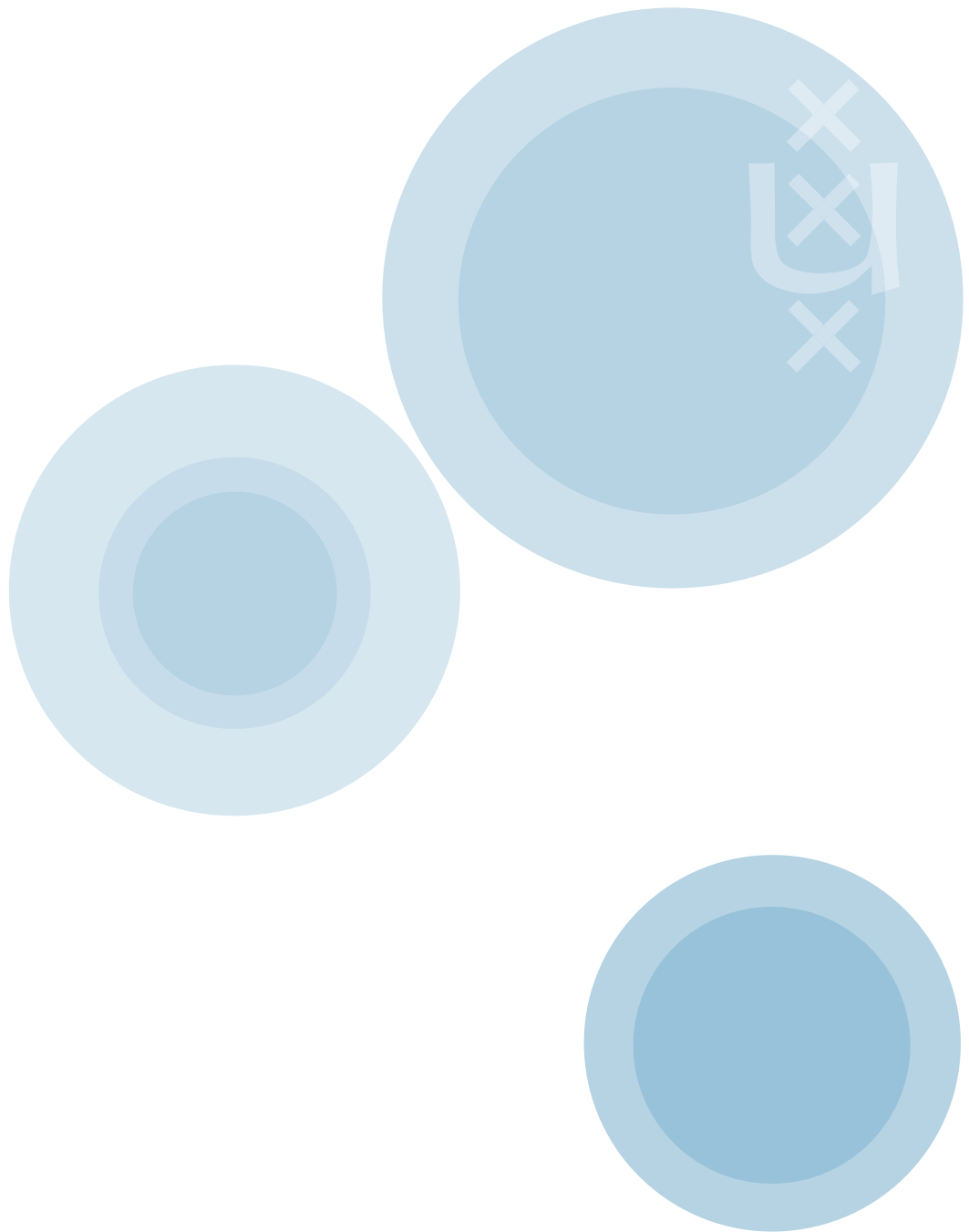
# Information about AIAS

AIAS is a young interdisciplinary institute, established in 1998, aiming to become the leading expert centre in the Netherlands for research on industrial relations, organisation of work, wage formation and labour market inequalities. As a network organisation, AIAS brings together high-level expertise at the University of Amsterdam from five disciplines:

- Law
- Economics
- Sociology
- Psychology
- Health and safety studies

AIAS provides both teaching and research. On the teaching side it offers a Masters in Comparative Labour and Organisation Studies and one in Human Resource Management. In addition, it organizes special courses in co-operation with other organisations such as the Netherlands Centre for Social Innovation (NCSI), the Netherlands Institute for Small and Medium-sized Companies (MKB-Nederland), the National Centre for Industrial Relations 'De Burcht', the National Institute for Co-determination (GBIO), and the Netherlands Institute of International Relations 'Clingendael'. AIAS has an extensive research program (2004-2008) on Institutions, Inequalities and Internationalisation, building on the research performed by its member scholars. Current research themes effectively include:

- Wage formation, social policy and industrial relations
- The cycles of policy learning and mimicking in labour market reforms in Europe
- The distribution of responsibility between the state and the market in social security
- The wage-indicator and world-wide comparison of employment conditions
- The projects of the LoWER network



**Amsterdam Institute for Advanced labour Studies**

University of Amsterdam

Plantage Muidersgracht 12 • 1018 TV Amsterdam • The Netherlands

Tel +31 20 525 4199 • Fax +31 20 525 4301

[aias@uva.nl](mailto:aias@uva.nl) • [www.uva-aias.net](http://www.uva-aias.net)