

Universiteit van Amsterdam



**AMSTERDAM INSTITUTE FOR
ADVANCED LABOUR STUDIES**

**ECONOMISCHE EFFECTEN VAN IMMIGRATIE
ONTWIKKELING VAN EEN DATABESTAND
EN EERSTE ANALYSES**

Joop Hartog

FEE, Universiteit van Amsterdam

Aslan Zorlu

AIAS, Universiteit van Amsterdam

Working Paper 2004-26

January 2004

Acknowledgement

Onderzoek in opdracht van het Ministerie van Financiën, Den Haag.

Wij zijn de projectgroep het Strategisch Programma Sociale Dynamiek en Arbeidsmarkt, het CBS zeer erkentelijk voor de uitstekende samenwerking.

Information for library

Hartog, Joop & Zorlu, Aslan (2004) Economische Effecten Van Immigratie - Ontwikkeling van een databestand en eerste analyses, paper 2004-26. Amsterdam: University of Amsterdam

© All rights reserved. No part of this publication may be reproduced, stored in a retrieval system or transmitted, in any form, or by any means, electronic, mechanical, photocopying, recording or otherwise, without the prior permission of the auteur.

© J. Hartog, A. Zorlu, Amsterdam, January 2004

This paper can be downloaded:

www.uva-aias.net/files/working_papers/WP26.pdf

ECONOMISCHE EFFECTEN VAN IMMIGRATIE
ONTWIKKELING VAN EEN DATABESTAND
EN EERSTE ANALYSES

LEESWIJZER

Dit onderzoek rapporteert over het aanleggen van een gegevensbestand over immigranten, de resultaten van eerste analyses met dit bestand en hetgeen dit alles in algemene zin impliceert of kan impliceren voor het beleid. Het aanleggen van het databestand door koppeling van de registratiegegevens van de IND aan sociaal-economische gegevens van het CBS is een investering waarvan een hoog rendement wordt verwacht. Een groot databestand over immigratie, naar migratiemotief, met longitudinale gegevens over sociaal-economische status en inkomen is uniek voor Nederland. Ook buiten Nederland zijn dergelijke gegevens zeldzaam. Het zal zeker een belangrijke bron blijken voor nader onderzoek met beleidsrelevante uitkomsten. Dit rapport biedt een overzicht van empirische resultaten uit het bestand. Maar benadrukt zij dat het ook een bestand is dat elk moment geraadpleegd kan worden om additionele informatie op te leveren.

In de volgende paragrafen worden de data gepresenteerd en geanalyseerd. Om kennis te nemen van de hoofdpunten van dit rapport is het echter niet nodig alles en detail te lezen. Volstaan kan worden met

- Hoofdstuk 2, of zelfs de opvallende resultaten daaruit, samengevat in 2.8.
- Paragraaf 3.1 over inkomensontwikkeling/
- Paragraaf 3.2.4 over tijdspatronen van overgangskansen tussen werkloosheid bijstand en werk
- Hoofdstuk 4 over de gevolgen voor Nederland en beleidsimplicaties.

INHOUDSOPGAVE

I	ACHTERGROND, DOEL EN AANPAK VAN DIT ONDERZOEK	1
1.1	Plaatsbepaling en doel van het onderzoek.	1
1.2	Breder kader van het onderzoek	3
2	KARATERISTIEKEN EN POSITIE VAN DE NIEUWE IMMIGRANTEN	5
2.1	Migratiemotieven en volgmigratie	5
2.2	Volgmigranten van arbeidsmigranten	6
2.3	Asielmigranten	8
2.4	Geografische spreiding	11
2.5	Gezinshereniging en gezinsvorming	11
2.6	Leeftijdsamenstelling van de nieuwe immigranten populatie	11
2.7	Retourmigratie	13
2.7.1	Retourmigratie buiten Nederland geboren personen, 1995-2001	13
2.7.2	Retourmigratie naar oorspronkelijk migratiemotief	14
2.7.3	Retourmigratie naar geboortelanden	17
2.8	Opvallende uitkomsten	18
2.8.1	Volgmigranten	18
2.8.2	Gezinsmigratie	18
2.8.3	Leeftijds- en geslachtsopbouw	18
2.8.4	Retourmigratie	18
3	SOCIAAL ECONOMISCHE POSITIE VAN IMMIGRANTEN IN NEDERLAND	21
3.1	Inkomen	21
3.2	Statusovergangen	24
3.2.1	Overzicht	24
3.2.2	Van bijstand en werkloosheid naar werk	30
3.2.3	Van werkend naar bijstand en werkloosheid	30
3.2.4	Duurafhankelijkheid, verblijfsduur en overgangskansen.	31
3.3	Lonen	33
4	GEVOLGEN VOOR NEDERLAND EN BELEIDS-IMPLICATIES	37
4.1	Trends in immigratie en integratie:	37

4.2	Consequenties voor het beleid	41
4.2.1	Doelstellingen van immigratie- en integratiebeleid	41
4.2.2	Enkele beleidsoverwegingen per motief	41
4.2.3	Uitdagingen voor integratiebeleid	43
4.3	Een bredere reflectie op doelstellingen	44
4.4	Onderzoeksagenda	46
4.4.1	Nader onderzoek met de nieuwe data	46
4.4.2	Een bredere onderzoeksagenda	48
BIJLAGE A: BRONNEN EN DEFINITIES		49
A.1	Bronnen	49
A.2	Samenstelling van data	50
A.3	Migratiemotieven	50
A. 3.1	Asielmigranten	51
A. 3.2	Arbeidsmigranten	51
A. 3.3	Gezinsherenigers	51
A.4	Sociaal-economische gegevens	51
BIJLAGE B: ADDITIONELE TABELLEN		53
BIJLAGE C: VOORZIENINGENGEBRUIK DOOR IMMIGRANTEN		61

TABELLEN

Tabel 1. Volgmigranten van arbeidsmigranten _____	8
Tabel 2. Volgmigranten van asielmigranten, naar geboorteland I0	
Tabel 3. Emigratie van buiten Nederland geboren personen naar jaar van vestiging in Nederland _____	13
Tabel 4. Retourmigratie niet-Nederlanders naar migratiemotief bij aankomst, immigrantencohort 1997 ____	15
Tabel 5. Inkomensontwikkeling voor personen tussen 16-64 met een positieve inkomen, immigranten en Nederlanders (in 1995 prijzen) _____	23
Tabel 6. Werklozen en bijslandontvangers onder immigranten die tussen 1990 en 1995 gearriveerd zijn, en in Nederland zijn gebleven, in procenten _____	26
Tabel 7. Transitie van werkloosheid/bijstand naar werk, en van werk naar werkloosheid/bijstand naar herkomst landen, in procenten _____	27
Tabel 8. Transitie van werkloosheid naar werk, en van werk naar werkloosheid onder vluchtelingen naar herkomst landen, in procenten _____	28
Tabel B1. Tabel. Sociaal Economische Categorieën naar migratiemotief, in procenten _____	53
Tabel B2. Sociaal economische positie naar herkomst landen, in procenten _____	54
Tabel B3. Sociaal economische positie van immigranten 15-64, participanten van het gehele panel 1995-2000	55
Tabel B4. Sociaal economische positie van immigranten 15-64, in procenten _____	56
Tabel B5. Sociaal-economische Positie van Referentiegroep _____	57
Tabel B6. Groei van gemiddeld besteedbaar inkomen voor personen tussen 16-64 die tussen 1995-2000 in het panel zitten, 15-64 jaar (exlc. 0 inkomen) _____	57
Tabel B7. Schattingen van hazard ratios voor de kans vanuit werkloosheid/bijstand aan het werk te gaan ____	58
Tabel B8. Schattingen van hazard ratios voor de kans om vanuit werk terug te vallen op werkloosheid en bijstand _____	59
Tabel B9. Random effect panel data schattingen van log brutolonen _____	60
Tabel C1. Het percentage van voorzieninggebruik van immigranten, 16-64 jaar, ten opzichte van Autochtonen in 2000 _____	61
Tabel I. Het percentage van kinderbijslag - en huursubsidieontvangers in 2000, immigranten ten opzichte van Autochtonen. _____	61

GRAFIEKEN

Grafiek 1. Niet-Nederlandse immigranten naar migratiemotief, 2001	5
Grafiek 2. Migratiemotieven van niet-Nederlanders _____	5
Grafiek 3. Verschil in jaren tussen jaar van vestiging volgmigrant en jaar van vestiging arbeidsmigrant _____	7
Grafiek 4. Asielmigranten naar land van geboorte _____	9
Grafiek 5. Verschil in jaren tussen jaar van vestiging volgmigrant en jaar van vestiging asielmigrant _____	10
Grafiek 6. Leeftijdverdeling van immigranten naar migratiemotief, 1995-2000 _____	12
Grafiek 7. Migratiemotieven 1997 _____	15
Grafiek 8. Verdeling van de uitstroom 1997-2001 naar het oorspronkelijk motief bij immigratie, cohort 1997	16
Grafiek 9. Vertrekeneigtheid niet-Nederlandse immigranten met vestigingsjaar 1997 _____	16
Grafiek 9. Retourmigratie naar geboorte landen _____	17
Grafiek 10. Gemiddeld inkomen van immigranten in 2000, 16-64 jaar en exclusief personen zonder inkomen, in de prijzen van 1995 _____	22

Grafiek 11. Survival functies, kans op een baan vanuit werkloosheid _____	32
Grafiek 12. Effect van verblijfsduur op transitie vanuit en naar werkloosheid _____	33
Grafiek 13. Effect van verblijfsduur op lonen _____	34
Grafiek 14. Immigratie en werkloosheid _____	38

I ACHTERGROND, DOEL EN AANPAK VAN DIT ONDERZOEK

I.1 PLAATSBEPALING EN DOEL VAN HET ONDERZOEK.

Doel van het onderzoek is het vergroten van het inzicht in de economische effecten van immigratie in Nederland en de invloed van het huidige en mogelijke toekomstige immigratie- en integratiebeleid op die effecten.

Nederland heeft zich in de afgelopen decennia ontwikkeld tot een immigratiesamenleving.¹ De factoren die tot immigratie aanzetten – mondialisering, grote verschillen in welvaart en veiligheid – blijven voorlopig bestaan. De beleidsdiscussie over de economische effecten van immigratie voor het bestemmingsland wordt bepaald door twee tegengestelde opvattingen:

Immigratie is noodzakelijk voor Europese landen om de gevolgen van vergrijzing en krimp van de bevolking op te vangen;

Immigratie gaat gepaard met hoge aanpassingskosten en is uit dat oogpunt niet wenselijk.

Deze opvattingen hebben o.a. een rol gespeeld bij de politieke discussie over arbeidsmigratie in Nederland en andere Europese landen.² In het huidige politieke klimaat lijkt in Nederland de tweede opvatting te overheersen, terwijl op Europees niveau de eerste opvatting veel ondersteuning krijgt. Voor de beleidsdiscussie is het van belang goed inzicht te hebben in de economische effecten van de huidige stroom immigranten en de mogelijkheden om die met beleid te beïnvloeden.

Een belangrijk aspect bij de economische effecten van immigratie zijn de sociaal-economische kenmerken van immigranten zoals leeftijd, opleiding en mate van sociaal-economische integratie (arbeidsdeelname, inkomen, gebruik van uitkeringen). In Nederland zijn er maar beperkt data over deze kenmerken, waardoor met veronderstellingen en varianten gewerkt moet worden om enig inzicht te krijgen in de economische effecten.³ Verschillende bronnen hebben al gewezen op gebrekkige dataverzameling in Nederland in dit opzicht.⁴ Voor zover data beschikbaar zijn, besteden ze veel aandacht aan de ‘klassieke’ doelgroepen van het Nederlandse integratiebeleid: Turken, Marokkanen, Antillianen, Surinamers en Indonesiërs. Het gewicht van deze groepen in de totale immigratie is in de jaren 1990 echter sterk afgenomen en neemt naar verwachting de komende tijd verder af.

Gelet op deze situatie richt een belangrijk deel van het onderzoek zich op dataverzameling en op analyse van deze data. Met een betere dataverzameling en bredere blik op mogelijke beleidsopties kan waardevolle informatie worden verzameld voor toekomstige beleidsdiscussies die zich voorlopig

1 Zie WRR rapport nr.60, Nederland als immigratiesamenleving, Den Haag, 2001

2 Zie bijvoorbeeld rapport van de Commissie Süsmuth in Duitsland

3 Zie Ter Rele, H. en Roodenburg, H. “Hoe meer zielen, hoe minder vreugd”, ESB, 19-10-2001, 808-810.

4 Zie bijvoorbeeld WRR, werkdocument 120, “A comparison of American and Dutch Immigration and Integration Experiences”, Den Haag, 2001.

zullen blijven voordoen op dit dossier. Vanuit het Ministerie van Financiën is er vooral interesse voor de economische effecten van immigratie.

Gelet op de onderzoeksopdracht is dit rapport opgezet rond het creëren van een nieuwe verzameling gegevens op basis van de registers van de Immigratie- en Naturalisatie Dienst (IND). Dat behelst een investering met een groot potentieel voor huidige en toekomstige beleidsvragen. Het bestand maakt, op termijn, analyses mogelijk die tot nu toe buiten bereik zijn gebleven, simpelweg door gebrek aan gegevens. Het bijzondere van deze data is dat immigranten worden gevolgd vanaf het moment van inschrijving in het Nederlandse bevolkingsregister (in de Gemeentelijke Basisadministratie, GBA). Door de koppeling aan gegevens van het CBS over sociaal-economische status en inkomen (Regionale Inkomens Onderzoek, RIO) ontstaat een uniek bestand: nauwkeurige meting van individueel en huishoudinkomen, in een longitudinale opzet. Het omvat bovendien alle categorieën immigranten, zodat vergelijking mogelijk is tussen immigranten uit verschillende herkomstlanden. Daarmee ontstaat een completer beeld van de populatie immigranten. Een databestand dat ook groepen bevat die niet als problematisch worden ervaren en die geen onderwerp van beleid zijn, geeft een beter beeld van de relatieve positie van bepaalde groepen immigranten die wel in de schijnwerpers van het beleid staan. Bovendien is een steekproef getrokken van vergelijkbare Nederlanders, waardoor ook een vergelijking op dat niveau mogelijk is. Het unieke van het databestand is de herhaalde waarneming van dezelfde individuen. Zo kan de dynamiek van de ingroei in de Nederlandse samenleving worden onderzocht. Geen enkel databestand maakt dit tot nu toe mogelijk, terwijl juist de dynamiek essentieel is, zowel voor de immigrant als voor het beleid.

Na een initiatief van de Universiteit van Amsterdam (Prof. Dr. Joop Hartog) hebben UvA en CBS besloten de krachten te bundelen en over te gaan tot koppeling van relevante databestanden. De financiering van de eerste fase door het Ministerie van Financiën is essentieel geweest om het project van de grond te krijgen. Zonder twijfel zal dit een rendabele investering blijken voor de ontwikkeling van nieuwe kennis ten behoeve van de beleidsontwikkeling. Inmiddels is al van vele kanten belangstelling getoond voor de data. Onderzoekers worden aangetrokken door de nieuwe analysemogelijkheden en zullen daarom zonder extra financiële ondersteuning, uit eigen middelen, nieuwe informatie aanbieden. Precies zoals ook veel kennis over de eerdere generaties immigranten niet geproduceerd is met directe overheidssteun, maar een gevolg is van het beschikbaar stellen van data.

Conform de onderzoeksopdracht zal in de volgende hoofdstukken een beeld worden gegeven van de recente stroom immigranten, naar persoonlijke kenmerken en sociaal-economische positie. Daarna zal worden ingegaan op gevolgen voor Nederland en beleidsimplicaties.

1.2 BREDER KADER VAN HET ONDERZOEK

Zoals boven opgemerkt draait de beleidsdiscussie om de vraag naar kosten en baten van immigratie. Voor verwachte baten wordt gewezen op compensatie van de demografische ontwikkelingen: krimp en vergrijzing. Voor de lasten wordt gewezen op aanpassingskosten, beroep op publieke voorzieningen, externe effecten etc. In feite vraagt deze discussie om solide empirisch onderzoek, om de bewuste baten en lasten te kwantificeren. Het is daarbij in principe mogelijk een geaggregeerde aanpak te volgen, en de samenhang te onderzoeken tussen welvaartsindicatoren zoals het nationaal inkomen per hoofd en de omvang en samenstelling van de bevolking in relatie tot andere productiefactoren (land, kapitaal). Met internationaal vergelijkend onderzoek kan zo worden onderzocht of een optimale omvang en samenstelling van de bevolking kan worden bepaald en in hoeverre met migratiebeleid dit optimum kan worden nagestreefd. Dit is een interessante benadering. Maar er is internationaal nauwelijks onderzoek naar gedaan, zodat niet kan worden geprofiteerd van reeds beschikbare kennis op een terrein vol voetangels en klemmen. Het is een uitermate relevante probleemstelling, die zeker waard is onderzocht te worden en op de agenda van de onderzoekers staat. Maar het is onderzoek van wat langere adem, met een andere data-behoefte. Hier zal niet nader op worden ingegaan.

Er is overigens steun in de internationale literatuur voor de opvatting dat immigratie niet zozeer effect heeft op het niveau van het gemiddeld inkomen per hoofd maar op de inkomensverdeling: bij effecten van immigratie gaat het om winnaars en verliezers. Als verdelingseffecten centraal staan ligt een geaggregeerde analyse minder voor de hand: dan is juist gedetailleerd onderzoek geboden naar specifieke effecten voor specifieke groepen. Het betreft effecten zowel voor de ingezetenen als voor de immigranten. Het effect voor ingezetenen omvat directe effecten (prijs en beschikbaarheid van goederen en diensten, zoals woningen, beloning en beschikbaarheid van banen) en indirecte effecten via het gebruik van overheidsvoorzieningen en de bijbehorende lasten. Voor de immigranten is de kernvraag in welke mate en in welk tempo zij economische zelfstandigheid bereiken en een beroep op voorzieningen wordt teruggebracht tot dat van gevestigde ingezetenen. Op punten die relevant zijn voor deze vragen zal in dit rapport wel worden ingegaan. Met de unieke data kan met name de dynamiek van werken en uitkering ontvangen worden onderzocht.

De samenwerking die CBS en UvA hebben opgezet impliceert dat het onderzoek naar de economische gevolgen van immigratie zal worden voortgezet. Een van de doelstellingen daarbij is verdere uitbreiding van het databestand door koppeling aan andere relevante bestanden. Ook zal het gegevensbestand worden gebruikt voor meer verfijnde analyses, met meer geavanceerde econometrische technieken. Daarmee kan de robuustheid van diverse bevindingen worden onderzocht.

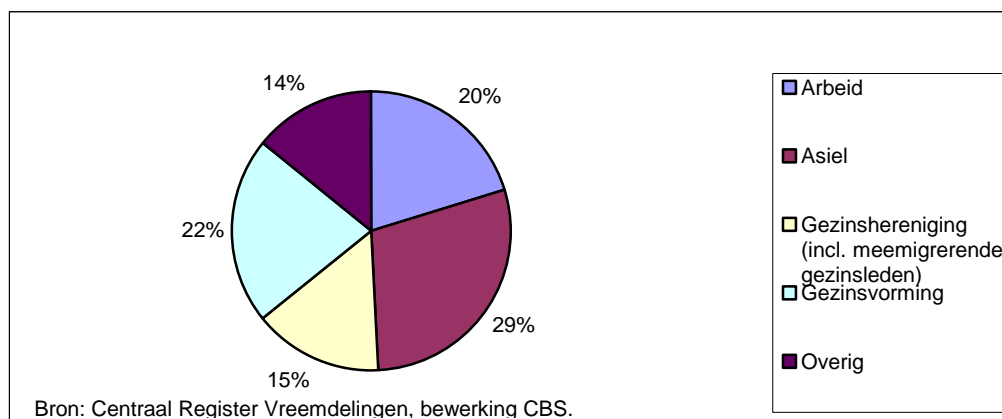
Een beschrijving van de verzameling van de gegevens, de koppeling van IND en CBS bestanden en definities van variabelen is gegeven in Bijlage A.

2 KARATERISTIEKEN EN POSITIE VAN DE NIEUWE IMMIGRANTEN

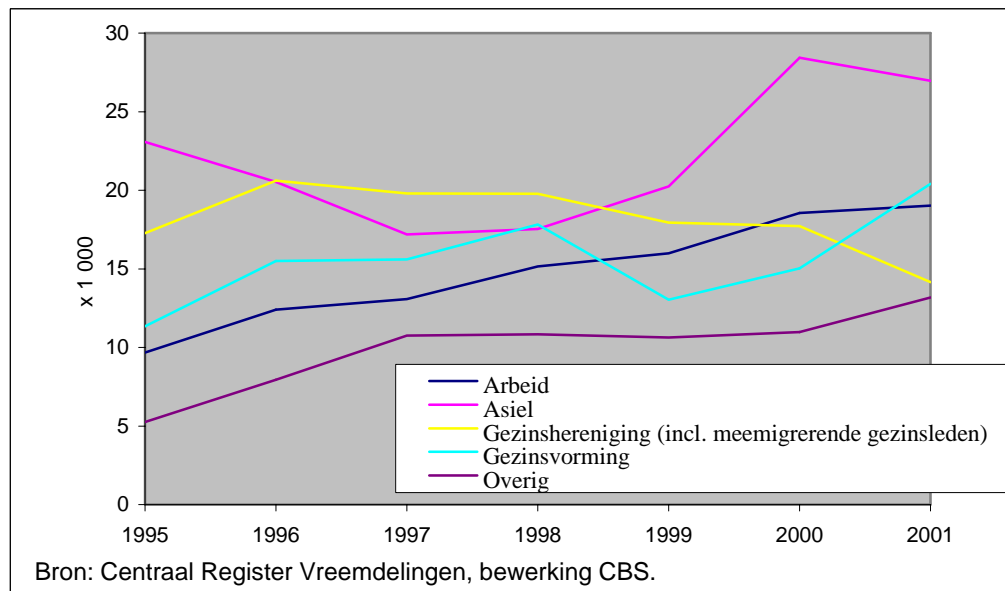
2.1 MIGRATIEMOTIEVEN EN VOLGMIGRATIE

Asielmigranten vormen de grootste groep niet-Nederlandse immigranten (*grafiek 1*). In 2000 bereikte het aantal asielmigranten een piek van 28,4 duizend. In 2001 was het aantal asielmigranten weer licht gedaald (27 duizend, *grafiek 2*). In de tweede helft van de jaren negentig bedroeg het aantal asielmigranten gemiddeld minder dan 20 duizend per jaar.

Grafiek 1. Niet-Nederlandse immigranten naar migratiemotief, 2001



Grafiek 2. Migratiemotieven van niet-Nederlanders



Bijna vier op de tien niet-Nederlandse immigranten komt als gezinsmigrant (als gezinshereniger of als gezinsvormer). Eén op de vijf immigranten komt voor werk naar Nederland.

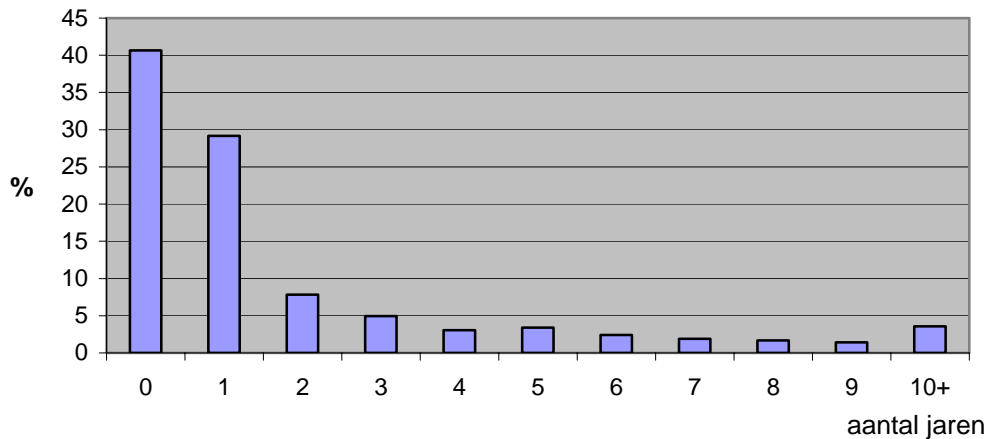
Het aantal niet-Nederlandse immigranten die voor werk naar Nederland kwamen is, in verband met de hoogconjunctuur in de voorbije jaren tussen 1995 en 2001 verdubbeld⁵. In 2001 immigreerden 11.600 EU-burgers voor werk naar Nederland. De grootste groep arbeidsmigranten uit de Europese Unie is afkomstig uit het Verenigd Koninkrijk (3,5 duizend in 2001). De arbeidsmigratie uit het Verenigd Koninkrijk was daarmee zelfs groter dan die uit Duitsland en België tezamen (2 duizend respectievelijk 0,8 duizend). Het aantal arbeidsmigranten van buiten de Europese Unie bedroeg in 2001 circa 7,4 duizend. Hiervan waren er bijna duizend afkomstig uit de Verenigde Staten en bijna 500 uit Japan. Het aantal Poolse arbeidsmigranten bedroeg in 2001 ongeveer 750. Uit de voormalige Sovjet-Unie immigreerden in 2001 ruim 400 mensen in verband met werk. Nog maar weinig arbeidsmigranten komen uit Turkije en Marokko. In 2001 kwamen 300 Turkse en ruim 100 Marokkaanse immigranten naar Nederland om te werken. De conjuncturele gevoeligheid van de arbeidsmigranten is evident. Interessant is in hoeverre dit tijdelijke migratie betreft.

2.2 VOLGMIGRANTEN VAN ARBEIDSMIGRANTEN

Om de relatie tussen arbeidsmigranten en hun volgmigranten in beeld te kunnen brengen, is het tijdsverloop bepaald tussen het moment van inschrijving in de GBA van een arbeidsmigrant en het moment van inschrijving van een volgmigrant. Hiertoe is op individueel niveau het vestigingsjaar van de arbeidsmigrant gekoppeld aan het vestigingsjaar van de volgmigrant. Het blijkt dat ongeveer 40 procent van de volgmigranten met de arbeidsmigrant 'meemigreert'. Van degenen die ná de arbeidsmigrant immigreren (de gezinsherenigers en gezinsvormers) voegt het merendeel zich na één jaar bij de arbeidsmigrant. Hoewel arbeidsmigranten in principe tijdelijk komen, kunnen sommigen in de praktijk lang blijven, en ook na een tijd nog volgmigranten aanbrengen.

⁵ Nicolaas, H, A.H. Sprangers en H.Witvliet, 2002, Aandeel arbeidsmigranten toegenomen. Maandstatistiek van de Bevolking, november 2002, blz. 8-11.

Grafiek 3. Verschil in jaren tussen jaar van vestiging volmigrant en jaar van vestiging arbeidsmigrant



Aangezien de piek van de volmigratie (gezinshereniging en gezinsvorming) bij één jaar ligt, is voor de berekening van de verhouding tussen aantallen volmigranten en aantallen arbeidsmigranten per geboortelandcategorie uitgegaan van een time lag van één jaar. Het aantal meemigrerende gezinsleden in een bepaald jaar is uiteraard gerelateerd aan het aantal arbeidsmigranten in hetzelfde jaar. Voor het totaal van alle landen geldt dat per arbeidsmigrant gemiddeld bijna één volmigrant naar Nederland komt. Tussen de landen bestaan echter grote verschillen in deze verhouding. Zo is de volmigratie uit de EU- en EFTA-landen (IJsland, Liechtenstein, Noorwegen en Zwitserland) met één volmigrant per drie arbeidsmigranten naar verhouding laag. Daarentegen komen uit Turkije en Marokko per arbeidsmigrant gemiddeld drie volmigranten. Hierbij moet worden opgemerkt dat de hier berekende volmigratie van Turken en Marokkanen betrekking heeft op een periode waarin de arbeidsmigratie uit deze twee landen nog slechts van betrekkelijk geringe betekenis was.

Tabel I. Volgmigranten van arbeidsmigranten

Geboorteland	Arbeidsmigranten 1995-2000	Gemiddeld aantal volg- migranten per arbeids- migrant
	x 1 000	
EU- en EFTA-landen ¹⁾	54,8	0,4
w.o.:		
Duitsland	9,4	0,3
Frankrijk	4,9	0,5
Verenigd Koninkrijk	16,0	0,4
Turkije en Marokko	2,3	2,9
Niet-Europese OESO-landen ²⁾	11,2	1,1
Overige landen	16,5	1,7
w.o.:		
China	1,0	1,6
Polen	1,6	0,9
Voormalige Sovjet-Unie	1,4	1,4
Totaal alle landen	84,8	0,9

Bron: Centraal Register Vreemdelingen, bewerking CBS.

¹⁾ EFTA-landen: IJsland, Liechtenstein, Noorwegen, Zwitserland.

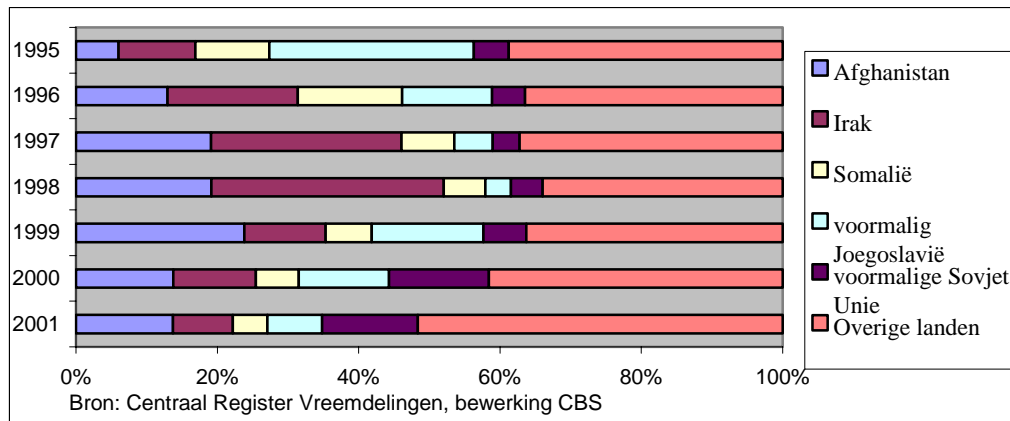
²⁾ Australië, Canada, Japan, Nieuw-Zeeland, Verenigde Staten.

2.3 ASIELMIGRANTEN

In *grafiek 4* zijn aantallen asielmigranten gegeven voor de belangrijkste geboortelanden. Uit de ‘traditionele’ herkomstlanden van asielmigranten (Afghanistan, Irak, Somalië) kwamen in 2001 duidelijk minder asielmigranten dan in de tweede helft van de jaren negentig. Met name de voormalige Sovjet-Unie, maar ook landen als Angola en Sierra Leone, speelden in 2001 getalsmatig een steeds belangrijker rol in de asielmigratie.

Immigrerende asielzoekers zijn in meerderheid van het mannelijk geslacht en in verhouding jonger dan andere immigrerende groepen. Zo bestond in 2001 bijna 65 procent van de asielmigranten uit mannen. De totale niet-Nederlandse immigratie bestond in dat jaar uit vrijwel evenveel mannen als vrouwen.

Grafiek 4. Asielmigranten naar land van geboorte



Asielmigranten zijn gemiddeld jonger dan niet-Nederlanders uit andere landen. Dit verschijnsel doet zich bij vrouwen in sterkere mate voor dan bij mannen. Twee op de vijf vrouwelijke asielmigranten zijn bijvoorbeeld jonger dan 18 jaar. Onder de migranten die om andere redenen naar Nederland kwamen, zowel mannen als vrouwen, is dit één op de vijf. Uit de cijfers blijkt bovendien dat asielmigranten vaker ongehuwd naar Nederland komen dan andere migranten.

Overigens zijn er binnen de groep asielmigranten grote verschillen in, bijvoorbeeld, de samenstelling naar leeftijd. Zo blijkt dat minder dan een vijfde van de in 2001 immigrerende Soedanese mannen en vrouwen jonger was dan 18 jaar. Voor asielzoekers uit China, daarentegen, is dit bijna vier vijfde, hetgeen kan worden verklaard door de – in verhouding met andere asielzoekerlanden – grote aantallen AMA's uit China.

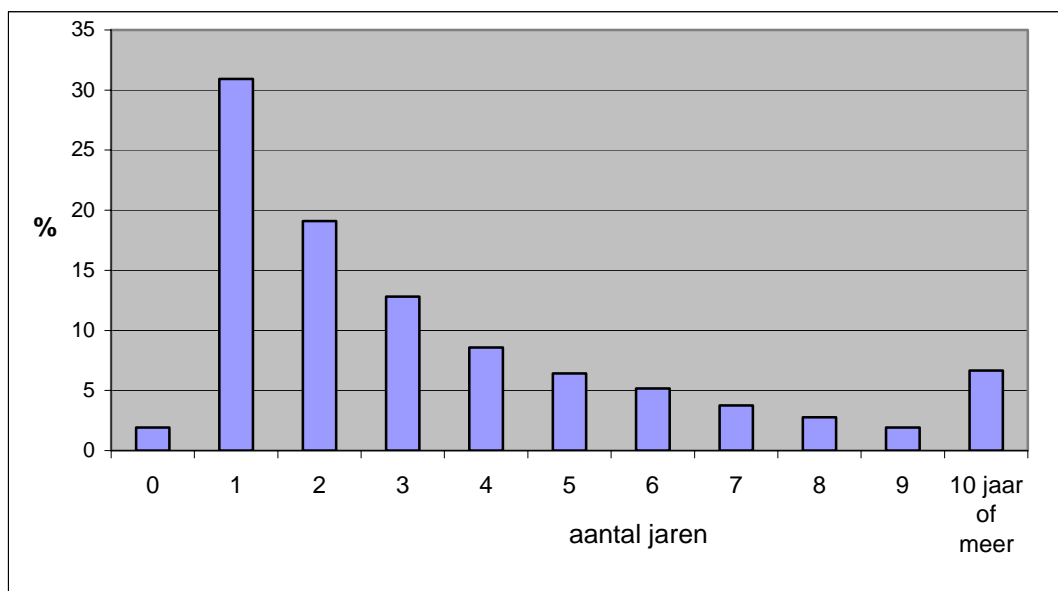
Op dezelfde manier als bij de arbeidsmigratie is het tijdsverloop tussen asielmigratie en volgmigratie onderzocht (zie grafiek 5 en bijbehorende tabel). Van de volgmigranten van asielmigranten voegt zich een derde na één jaar bij de asielmigrant. Na twee jaar is iets meer dan de helft van de volgmigratie voltooid. Opgemerkt moet worden dat asielzoekers die in gezinsverband naar Nederland komen, allen in de asielprocedure terechtkomen en daarom *allen* als asielzoeker zijn geteld.

Voor het totaal van alle landen geldt dat per drie asielmigranten gemiddeld één volgmigrant naar Nederland komt. Tussen de landen bestaan grote verschillen in de verhouding tussen aantallen volgmigranten en aantallen asielmigranten. Zo is de volgmigratie uit met name Angola, Sierra Leone en Soedan (drie betrekkelijk 'nieuwe' asielzoekerlanden) naar verhouding laag. Uit Turkije, daarentegen, komen gemiddeld bijna twee volgmigranten per asielmigrant.

In 2001 hebben zich in totaal 27,0 duizend asielmigranten in de GBA laten inschrijven. De hieruit voortvloeiende volgmigratie van deze asielmigranten genereerde nog eens 5,5 duizend volgmigranten: 2,9 duizend gezinsherenigers en 2,6 duizend gezinsvormers. Dit betekent dat 35 procent van de 94 duizend niet-Nederlandse immigranten in 2001 als asielmigrant of als volgmigrant van een asielmigrant naar Nederland is gekomen.

Het verschil in patronen van volgmigranten wordt in onderstaande grafieken in beeld gebracht. De tabellen geven een gedetailleerd beeld van de volgmigranten naar herkomst.

Grafiek 5. Verschil in jaren tussen jaar van vestiging volgmigrant en jaar van vestiging asielmigrant



Tabel 2. Volgmigranten van asielmigranten, naar geboorteland

	Asielmigranten 1995-2000	Volgmigranten 1996-2001				Gemiddeld aantal volgmigranten per asielmigrant
		Gezins-hereniging van partners	Gezins-hereniging van kinderen	Gezins-vorming	Totale volgmigratie	
x 1 000						
Oost-Europa	27,1	1,2	1,8	1,8	4,8	0,2
w.o.						
Voormalig Joegoslavië	17,6	0,8	0,9	1,2	2,8	0,2
Voormalige Sovjet-Unie	8,7	0,3	0,7	0,3	1,3	0,1
Azië	63,3	5,2	10,2	5,6	21,0	0,3
w.o.						
Afghanistan	19,3	0,8	1,8	0,2	2,9	0,2
China	3,3	0,1	0,2	0,5	0,8	0,2
Irak	22,2	2,1	3,8	0,4	6,2	0,3
Iran	8,2	0,4	0,7	0,5	1,6	0,2
Syrië	2,0	0,1	0,3	0,3	0,8	0,4
Turkije	3,3	1,0	2,3	2,3	5,6	1,7
Afrika	31,4	2,1	5,9	4,0	12,0	0,4
w.o.						
Angola	3,1	0,1	0,2	0,0	0,3	0,1
Sierra Leone	1,7	0,0	0,0	0,0	0,1	0,0
Soedan	4,0	0,1	0,1	0,1	0,4	0,1
Somalië	10,7	0,5	0,8	0,3	1,6	0,1
Overige landen	4,7	0,3	0,5	1,3	2,1	0,5
Totaal	126,4	8,8	18,4	12,7	39,9	0,3

Bron: Centraal Register Vreemdelingen, bewerking CBS.

2.4 GEOGRAFISCHE SPREIDING

Er zijn grote verschillen in de geografische spreiding van niet-Nederlanders. Een derde van alle niet-Nederlanders woonde op 1 januari 2002 in een van de vier grote gemeenten. Van de totale bevolking van Nederland woont een op de acht personen in een van de vier grote gemeenten. Binnen de groep niet-Nederlanders zelf bestaan grote verschillen in de spreiding over Nederland. Uit de cijfers van het CRV blijkt dat asielmigranten meer gespreid over Nederland wonen dan de traditionele groepen, zoals Turken, Marokkanen en Surinamers. Minder dan een kwart van de asielmigranten woont in een van de vier grote gemeenten, terwijl dit voor Surinamers, Marokkanen en Turken respectievelijk 66, 52 en 42 procent is.

2.5 GEZINSHERENIGING EN GEZINSVORMING

In de tweede helft van de jaren negentig was de gezinsherenigende migratie nog de grootste migratiecategorie. Inmiddels is de betekenis van de gezinshereniging afgenomen en is de gezinsvormende migratie getalsmatig van meer betekenis (*grafiek 3*). In 2001 kwamen 14,2 duizend niet-Nederlandse immigranten naar Nederland vanwege gezinshereniging en 20,4 duizend voor gezinsvorming. De meeste gezinsherenigende en gezinsvormende migranten komen nog altijd uit Turkije en Marokko. In 2001 kwamen 3,3 duizend Turkse en 3,2 duizend Marokkaanse gezinsvormers naar Nederland. Dit is tweederde van de immigratie uit deze landen. De gezinshereniging uit Turkije en Marokko betrof respectievelijk 1,0 duizend en 1,2 duizend. Ook uit Suriname kwamen in 2001 verhoudingsgewijs veel huwelijksmigranten (1,2 duizend). Het aantal gezinsvormende migranten uit de voormalige Sovjet-Unie bedroeg duizend.

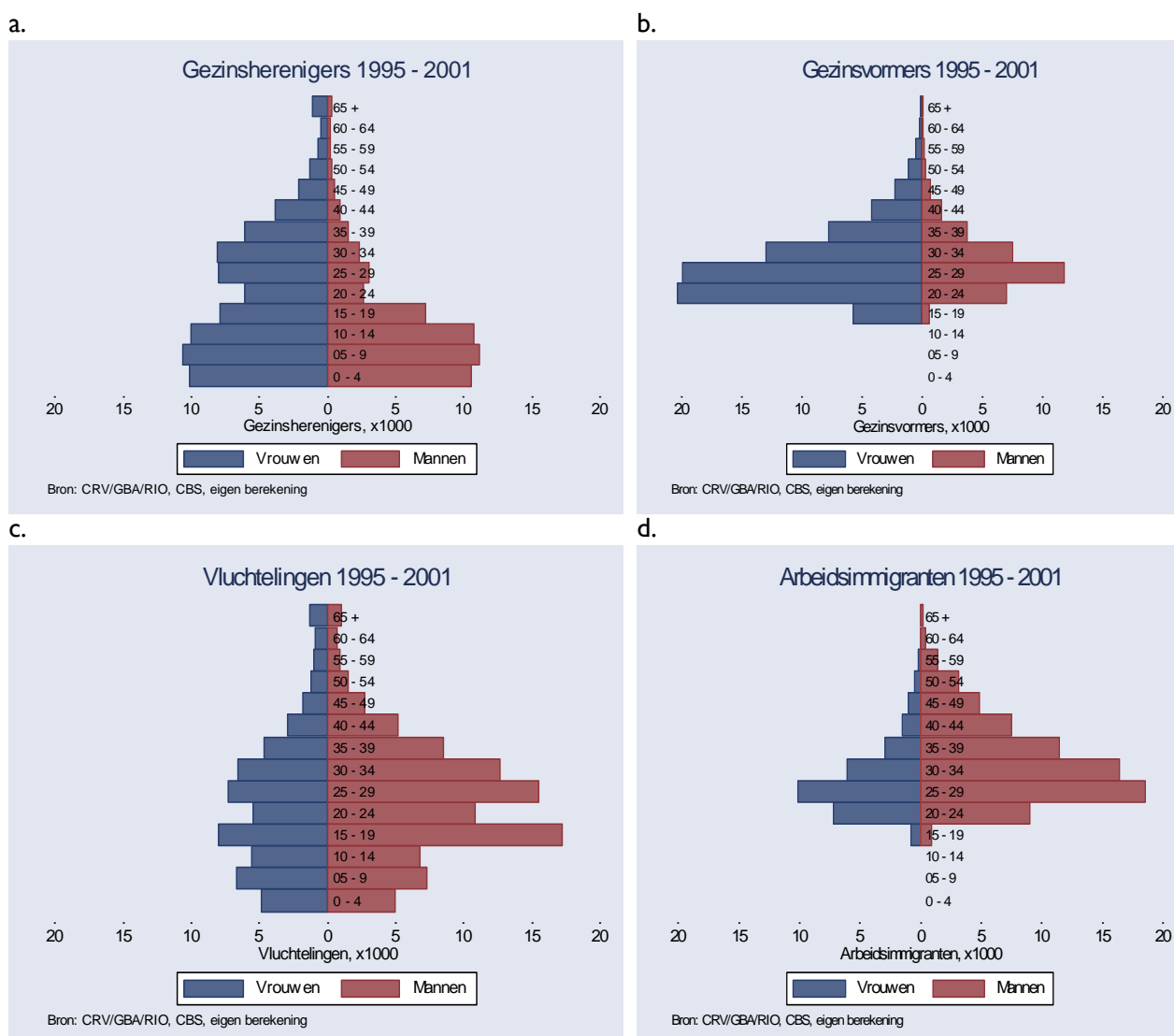
De meeste gezinsmigranten zijn dus volgmigranten van arbeidsmigranten of asielmigranten. De meeste huwelijkspartners worden door allochtonen van de eerste generatie naar Nederland gehaald (11 duizend). Gezinsvormende migranten voegen zich daarnaast bij autochtonen of bij allochtonen van de tweede generatie. Van de 20 duizend gezinsvormers in 2001 waren er bijna 7 duizend die gingen trouwen of samenwonen met een autochtoon en ongeveer 2,5 duizend die zich bij een allochtoon van de tweede generatie voegden.

2.6 LEEFTIJD SAMENSTELLING VAN DE NIEUWE IMMIGRANTEN POPULATIE

Immigranten die zich op grond van de onderscheiden 4 immigratiemotieven in Nederland vestigen, hebben uiteenlopende demografische kenmerken. Helaas is weinig bekend over hun opleiding, beroep en burgerlijke staat bij vestiging. Wel kennen we de leeftijd bij vestiging, in het licht van tegengaan van vergrijzing een relevante variabele. We hebben de leeftijdsverdeling van immigranten die zich tussen 1995 en 2001 vestigden per immigratiemotief en geslacht gevisualiseerd door middel van bevolkingspiramides. Gezinsherenigers bestaan waarschijnlijk uit twee categorieën. De eerste categorie is kinderen van eerdere immigranten die jonger dan 20 jaar zijn. Deze categorie bevat

evenveel jongens als meisjes (gelijke verdeling naar geslacht). De andere categorie betreft vermoedelijk vrouwelijke partners ouder dan 20 jaar van vluchtelingen en arbeidsmigranten. Ook gezinsvormers zijn voor het grootste deel vrouwelijke immigranten boven de 15 jaar die zich bij een partner (autochtoon of allochtoon) voegen. De verdeling over de seksen lijkt gelijk te zijn voor vluchtelingen onder de 15 en boven de 50 jaar. Vluchtelingen tussen de 15 en 50 zijn vooral mannen. Ook arbeidsmigranten tussen de 20 en 65 zijn vooral mannen. De meeste gezinsvormers en arbeidsmigranten zijn tussen de 26 en 35 jaar, terwijl de meeste gezinsherenigers jonger zijn dan 20 jaar.

Grafiek 6. Leeftijdsverdeling van immigranten naar immigratiemotief, 1995-2000



2.7 RETOURMIGRATIE

2.7.1 RETOURMIGRATIE BUITEN NEDERLAND GEBOREN PERSONEN, 1995-2001

Van de 650 duizend buiten Nederland geboren immigranten die in de jaren 1995-2001 naar Nederland zijn gekomen, is bijna 22 procent voor 2002 weer vertrokken⁶. De oudste cohort, de immigranten uit 1995, laat uiteraard een hoger vertrekpercentage zien dan de jongste cohort uit 2001. Van de immigranten uit 1995 is na zes jaar eenderde weer vertrokken uit Nederland. Van de immigranten uit 2001 heeft bijna 4 procent Nederland in dat jaar al weer verlaten (Alders en Nicolaas, 2003⁷).

Tabel 3. Emigratie van buiten Nederland geboren personen naar jaar van vestiging in Nederland

Gevestigd in:	Totaal	waarvan weer vertrokken in:							Totaal
		1995	1996	1997	1998	1999	2000	2001	
	x 1 000								
	%								
1995	74,7	3,1	9,5	7,4	5,4	3,6	2,9	2,5	34,4
1996	86,2		3,6	10,2	7,9	4,7	3,6	3,0	33,0
1997	87,1			4,0	10,6	7,6	5,1	3,6	30,8
1998	96,4				3,8	10,2	7,1	5,2	26,2
1999	94,2					3,7	9,5	7,2	20,4
2000	109,0						3,4	8,7	12,1
2001	110,3							3,5	3,5

De *patroon* in terugkeer is voor vrijwel alle groepen migranten hetzelfde. Na één jaar vertrekt in verhouding het grootste deel – een op de tien – van de immigranten uit Nederland. Na het eerste jaar neemt de geneigdheid tot emigratie sterk af. Hoewel de patroon voor de verschillende groepen migranten vergelijkbaar is, zijn er wel grote verschillen waarneembaar in de *hoogte* van de vertrekpercentages van immigranten. Zo is van de 35 duizend westerse immigranten die in 1995 naar Nederland zijn geïmmigreerd, bijna de helft na zes jaar weer vertrokken. Van de Japanse immigranten uit 1995 was na twee jaar veertig procent weer vertrokken. Van de Amerikaanse immigranten was na twee jaar bijna de helft weer teruggekeerd. Van de 40 duizend niet-westerse immigranten in 1995 had een kwart na zes jaar Nederland weer verlaten.

⁶ Bij onderzoek naar emigratie wordt gewoonlijk de emigratie inclusief het saldo administratieve correcties beschouwd. Dit saldo betreft administratieve afvoeringen door de gemeenten zonder dat daar in hetzelfde jaar een administratieve opname in dezelfde of een andere gemeente tegenover staat. Omdat de verblijfsduur per persoon wordt bepaald, is het niet mogelijk het saldo administratieve correcties te onderscheiden naar verblijfsduur. Om deze reden worden hier ook die personen tot de emigranten gerekend die administratief zijn afgevoerd zonder dat daar in hetzelfde jaar of in latere jaren een administratieve opname tegenover staat. Zo worden personen die in 2000 administratief zijn afgevoerd en in 2001 weer zijn opgenomen, niet meegerekend.

⁷ Alders, M. en H. Nicolaas, 2003, Een derde van de immigranten binnen zes jaar weer vertrokken. Bevolkingstrends nr. 1, blz. 45-48. CBS, Voorburg, Heerlen.

2.7.2 RETOURMIGRATIE NAAR OORSPRONKELIJK MIGRATIEMOTIEF

In tabel 4 is de retourmigratie van niet-Nederlanders weergegeven die in 1997 naar Nederland zijn gekomen ('cohort 1997'), onderscheiden naar het oorspronkelijk migratiemotief. De retourmigratie is beschreven aan de hand van de cohort immigranten van 1997, omdat voor eerdere cohorten geen informatie over retourmigratie naar migratiemotief beschikbaar is.

Voor een juiste interpretatie van dit staatje moeten een paar kanttekeningen worden geplaatst. Iemand wordt in Nederland als immigrant beschouwd bij een voorgenomen verblijfsduur van minimaal 4 maanden. Dit betekent dat (bijvoorbeeld) seizoenarbeiders en een deel van de stagiaires en van de mensen die hier komen voor een medische behandeling niet als immigrant worden geteld. Deze mensen blijven dus ook in de overzichten van retourmigratie buiten beschouwing. Voor asielzoekers gelden weer andere criteria voor inschrijving in de bevolkingsregisters dan voor immigranten uit andere categorieën. Asielzoekers worden in de GBA ingeschreven op het moment van statusverlening of na verblijf van langer dan een jaar in de centrale opvang (sinds 1 juni 2000 een half jaar). In verband hiermee zijn ook afgewezen asielzoekers maar ten dele in de emigratiecijfers opgenomen.

Uit tabel 4 blijkt dat bijna twee op de drie arbeidsmigranten na vier jaar al zijn vertrokken. Het zal geen verbazing wekken dat au pairs en stagiaires en studenten doorgaans nog sneller vertrekken. Van de eerste categorie au pairs en stage is na drie jaar bijna iedereen weer vertrokken. Van de asielmigranten vertrekt maar een klein deel, maar hierbij moeten we er dus rekening mee houden dat asielzoekers die snel worden afgewezen helemaal niet als immigrant worden geteld.

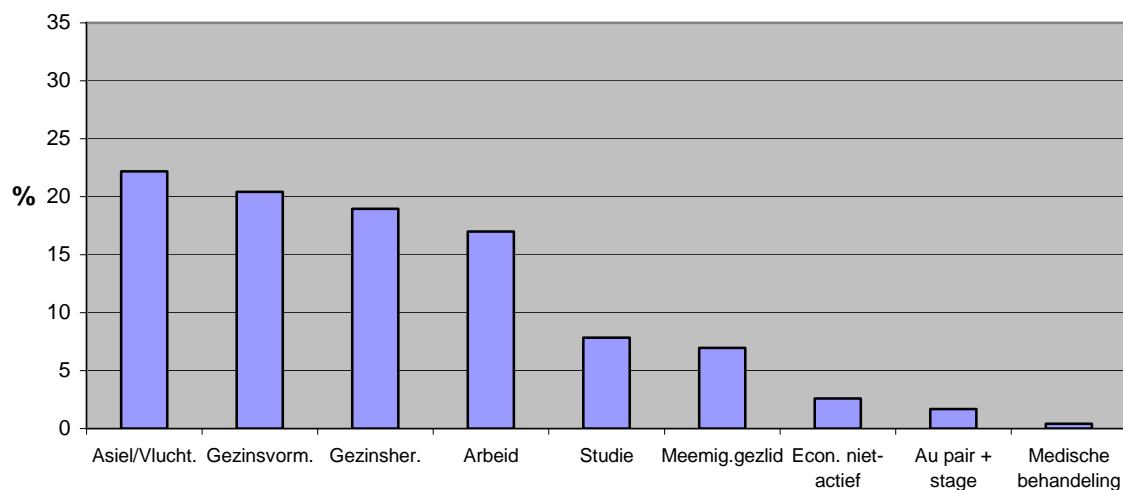
Tabel 4. Retourmigratie niet-Nederlanders naar migratiemotief bij aankomst, immigrantencohort 1997

Migratiemotief	Immigranten 1997 x 1000	Immigranten 1997 waarvan vertrokken in					2001	1997 t/m 2001
		1997	1998	1999	2000	2001		
		%						
Arbeid	13,0	6,6	20,4	16,2	11,2	7,2	61,6	
Asiel/vluchteling	17,0	1,2	3,9	3,4	2,5	1,7	12,7	
Au pair + stage	1,3	19,5	60,4	9,4	5,2	2,8	97,3	
Economisch niet-actief	2,0	5,9	18,3	11,6	8,1	6,3	50,1	
Gezinshereniging	14,5	2,2	6,8	5,0	2,9	2,2	19,1	
Gezinsvorming	15,6	1,8	5,7	4,1	2,7	1,7	16,0	
Medische behandeling	0,3	5,3	16,4	6,5	2,8	1,0	32,0	
Meemigrerend gezinslid	5,3	4,3	13,4	17,4	13,8	8,6	57,5	
Studie	6,0	9,5	29,4	18,1	10,8	4,7	72,6	
Overige verblijfsdoelen	1,5	7,1	22,1	7,9	2,7	1,3	41,1	
Eindtotaal	76,5	3,9	12,0	8,6	5,7	3,6	33,8	

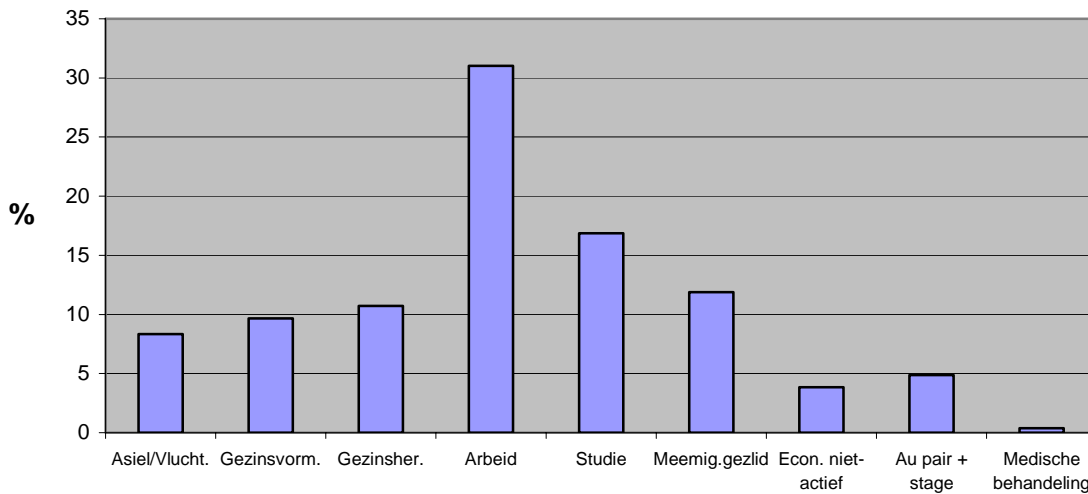
Bron: Centraal Register Vreemdelingen; bewerking CBS

In grafiek 7 wordt een overzicht gegeven van de procentuele verdeling naar migratiemotief van de niet-Nederlandse immigranten in 1997. Grafiek 8 geeft voor deze cohort de verdeling van de uitstroom over de periode 1997 tot en met 2001 naar het oorspronkelijke migratiemotief.

Grafiek 7. Migratiemotieven 1997

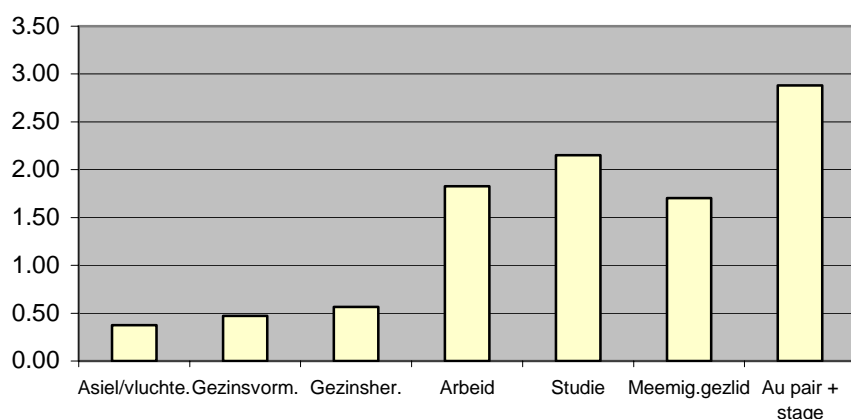


Grafiek 8. Verdeling van de uitstroom 1997-2001 naar het oorspronkelijk motief bij immigratie, cohort 1997



Grafiek 9 vat het terugkeergedrag voor de belangrijkste migratiecategorieën samen. Deze grafiek geeft -per migratiecategorie- de verhouding weer tussen het aandeel in de uitstroom over de jaren 1997-2001 en het aandeel in de oorspronkelijke instroom. Als deze verhouding groter dan één is, dan zijn de desbetreffende immigranten méér dan gemiddeld tot terugkeer geneigd. Dit is dus bijvoorbeeld het geval voor arbeidsmigranten. Als de verhouding kleiner dan één is, dan heeft men meer dan gemiddeld de neiging om in Nederland te blijven. Dit is bijvoorbeeld het geval voor vluchtelingen, gezinsherenigers en gezinsvormers.

Grafiek 9. Vertrekgenheid niet-Nederlandse immigranten met vestigingsjaar 1997



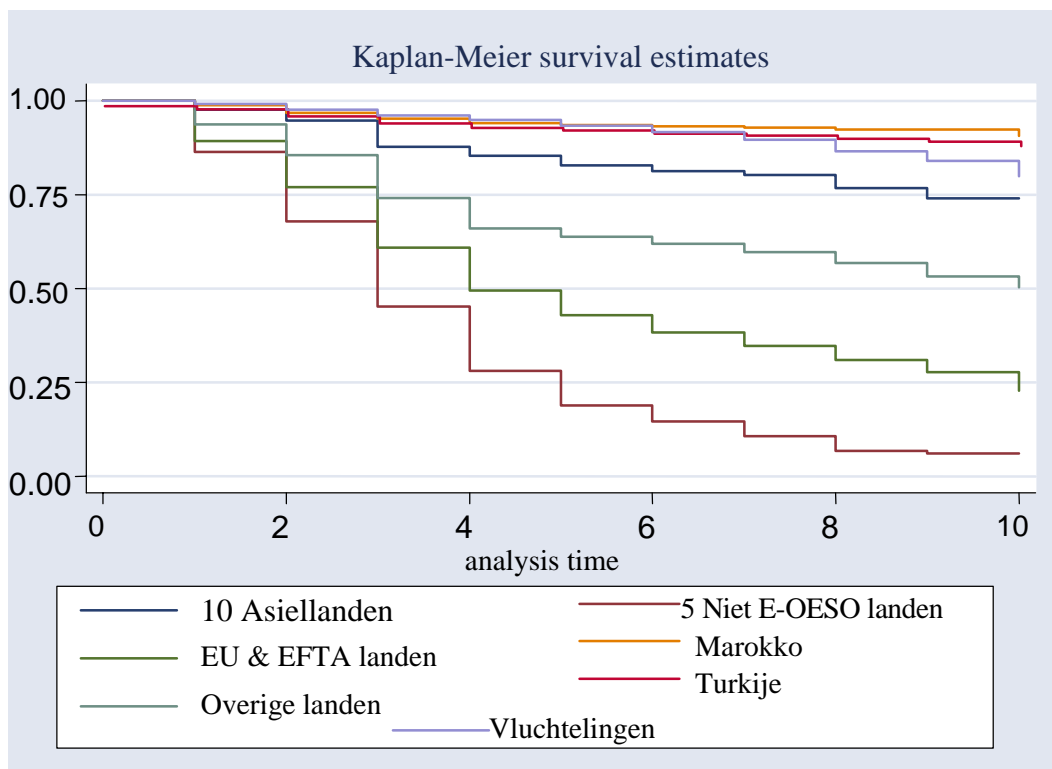
lets meer dan de helft (14 duizend over de periode 1997-2001) van de vertrekkers meldt af zich bij de gemeente en wordt dus als emigrant geteld. De overige 11 duizend melden zich niet af en komen in de administratieve afvoeringen terecht. Het overgrote deel van de (afgewezen) asielzoekers is terug te vinden in de administratieve correcties.

2.7.3 RETOURMIGRATIE NAAR GEBORTELANDEN

Een gedetailleerde analyse laat zien dat arbeidsimmigranten voornamelijk uit Europese Unie landen en andere geïndustrialiseerde landen komen. Grafiek 10 laat zien dat meer dan 75% van immigranten afkomstig van de categorie 5 niet-Europese OESO-landen na 5 jaar van hun binnenkomst Nederland weer verlaten. Immigranten uit EU en EFTA landen blijven iets langer: na 10 jaar woont ongeveer 25% nog in Nederland. De waarschijnlijkheid dat immigranten uit ontwikkelingslanden terugkeren, althans volgens onze analyse die beperkt is tot een maximale verblijfsduur van 10 jaar, is aanzienlijk kleiner. Eenmaal gearriveerd in Nederland blijven met name Marokkaanse en Turkse immigranten in Nederland wonen. Dat is op zich geen grote verrassing. Het is wel opmerkelijk dat Europese eenwording heeft geleid tot een tijdelijke immigratie van voornamelijk hoog gekwalificeerde arbeidsmigranten uit EU-landen waar eerste gastarbeiders vandaan kwamen in de zestiger jaren zoals Italië, Spanje, Griekenland en Portugal terwijl een ‘permanente’ immigratie uit Turkije en Marokko gewoon doorgaat, hetzij in andere vormen dan arbeidsmigratie.

Ook de terugkeer kans van vluchtelingen is klein hoewel dit groter is dan die voor Turkse en Marokkaanse immigranten. Dit verschil is vermoedelijk te verklaren uit gedwongen terugkeer na een periode van langdurige juridische procedure waarin men bij GBA ingeschreven zou mogen staan.

Grafiek 9. Retourmigratie naar geboorte landen



2.8 OPVALLENDE UITKOMSTEN

2.8.1 VOLGMIGRANTEN

Volgmigranten zijn een soms slecht beheersbare consequentie van initiële migratie. Er is weinig gedetailleerde informatie over. De nieuwe gegevens laten zien dat er grote verschillen zijn in volgmigratie, naar aantallen en tijdspatronen, tussen asielmigranten en arbeidsmigranten. Elke arbeidsmigrant brengt gemiddeld één volgmigrant binnen, terwijl elke drie asielmigranten één volgmigrant binnen brengen. Bij de arbeidsmigranten is er snelle volgmigratie: 70% van de volgmigranten is na een jaar gearriveerd. Bij de asielmigranten is sprake van een lange, geleidelijke doorloop: 2/3 van de volgmigranten komt met een vertraging van meer dan een jaar. Bij veronderstelde stabiliteit van de patronen kan met deze gegevens volgmigratie worden voorspeld. Dit kan bovendien worden gedetailleerd naar herkomstlanden; daartussen bestaan namelijk duidelijke verschillen.

2.8.2 GEZINSMIGRATIE

Er heeft een duidelijke verschuiving plaats gevonden van gezinshereniging naar gezinsvorming. De recente verhoging van de minimum leeftijd voor gezinsvorming naar 21 jaar heeft maar een beperkt effect: het betreft slechts één op de tien buitenlandse huwelijksmigranten. Voor gezinsvormers uit Turkije gaat het om 21% (700 van de 3300 zijn jonger dan 21), voor gezinsvormer uit Marokko gaat het om 12,5% (400 op de 3200). Gevolgen van de nog op te leggen eis van een inkomen van 120% van het minimuminkomen, volgens het nieuwe Regeerakkoord, kunnen nog niet worden uitgerekend, omdat het inkomensbegrip niet nauwkeurig is gedefinieerd.

2.8.3 LEEFTIJD- EN GESLACHTSOPBOUW

De verschillende typen immigranten verschillen sterk in samenstelling naar leeftijd en geslacht. Arbeidsmigranten hebben een eenzijdige leeftijdsopbouw: jong, met een aflopende frequentie vanaf 25-29 jarigen, en een meerderheid van mannen. Vluchtelingen zijn in meerderheid mannen, een vlakke leeftijdsverdeling voor vrouwen tussen 0 en 40 jaar, en een piek voor mannen van 15 tot 35 jaar. Gezinsvormers zijn jonge vrouwen (onder de 40 jaar), maar het aantal mannelijke gezinsvormers is niet verwaarloosbaar. Bij de gezinsherenigers gaat het in gelijke mate om jongens en meisjes tot 20 jaar, en boven de 20 bijna uitsluitend om vrouwen.

2.8.4 RETOURMIGRATIE

Met uitzondering van meemigrerende gezinsleden ligt de piek van retourmigratie voor alle categorieën migranten bij één jaar na aankomst. Gemiddeld vertrekt één op de tien migranten na een jaar. Na 4 jaar is bijna 2/3 van de arbeidsmigranten weer vertrokken. Tussen 15 en 20% van de gezinsmigranten is na 4 jaar weer vertrokken. Retourmigratie is zeer ongelijk verdeeld over

herkomstlanden. Vooral immigranten uit geïndustrialiseerde landen vertrekken weer terwijl de kans op terugkeer aanzienlijk lager is voor andere immigranten.

3 SOCIAAL ECONOMISCHE POSITIE VAN IMMIGRANTEN IN NEDERLAND

In dit hoofdstuk zullen we enkele analyses presenteren van sociaal-economische posities en de dynamiek daarin. In onze analyses worden immigranten ingedeeld in twee hoofd classificaties. De eerste betreft vluchtelingen en alle overige immigranten naar 6 herkomstlanden.

1. 10 Asiellanden (maar niet asielzoekers/vluchtelingen)
2. Niet Europese OESO-landen (VS, Canada, Japan, Australië, Nieuw-Zeeland)
3. EU & EFTA landen
4. Marokko
5. Overige
6. Turkije
7. Vluchtelingen (incl. Asielzoekers)

In de tweede classificatie zijn vluchtelingen (de laatste categorie) verder onderverdeeld naar de volgende landen

8. Afghanistan
9. China
10. Irak
11. Iran
12. Marokko
13. Overige
14. Somalië
15. Sovjet Unie
16. Turkije
17. Joegoslavië

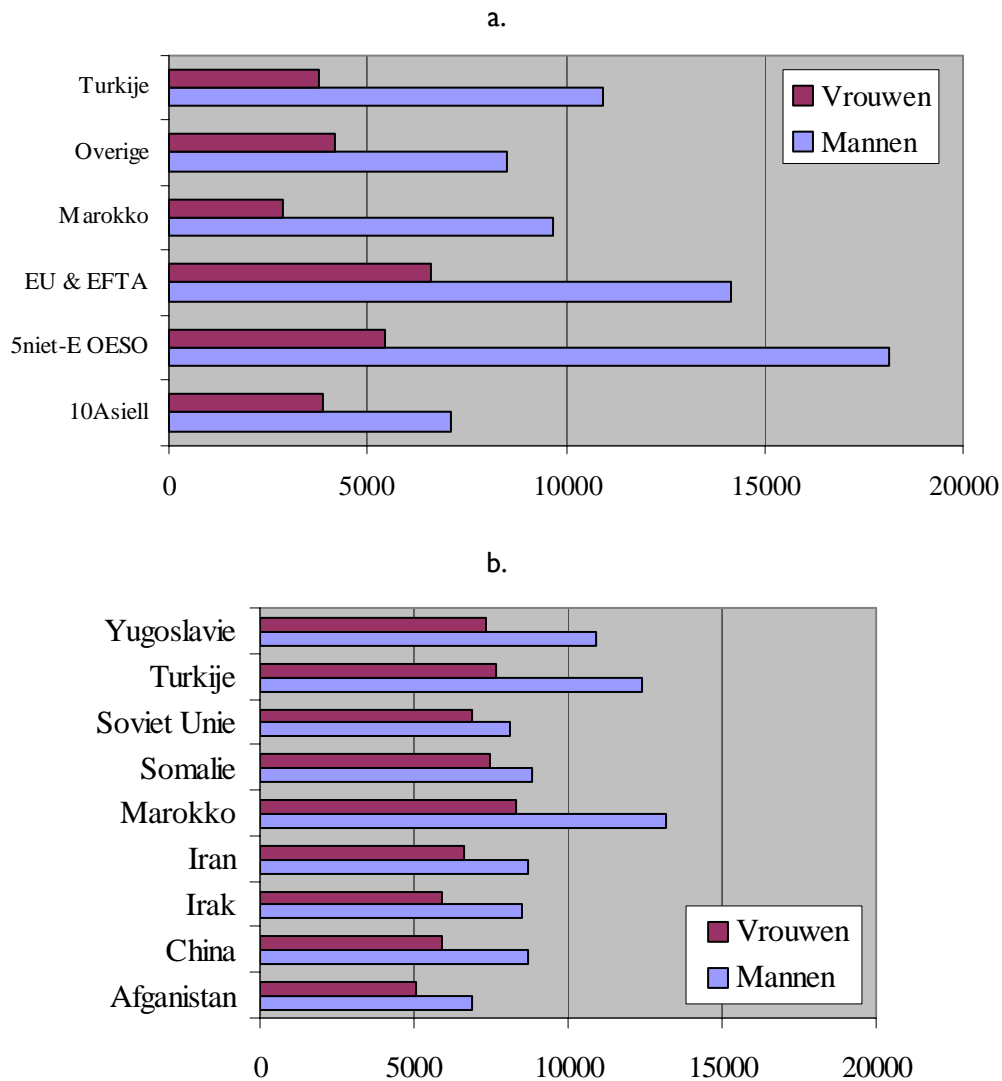
We beginnen met besteedbaar inkomen per hoofd. Daarna analyseren we statusovergangen tussen werk en geen werk en tenslotte analyseren we loonverschillen.

3.1 INKOMEN

Verschillen in de sociaal-economische positie van immigranten uit verschillende categorieën zijn terug te zien in gemiddeld besteedbaar inkomen. Deze zijn in beeld gebracht in Grafiek 10. De grafiek geeft het besteedbaar inkomen van immigranten die tussen 1990 en 2000 zijn gearriveerd en in 2000 nog in de steekproef zitten. Immigranten behorend tot de 5 niet-Europese landen en EU-EFTA verwerven het hoogste inkomen, terwijl immigranten uit ontwikkelingslanden een behoorlijk lager inkomen hebben. Vrouwen, met name de vrouwen die minder vaak werkend zijn, verdienen aanzienlijk lager in vergelijking met mannen uit dezelfde categorie. De indruk bestaat dat juist deze

vrouwen zich voegen bij hun ‘nieuwe partner’ op grond van gezinsvorming. Ook de vrouwen uit de 5 niet-Europese OESO landen hebben een heel laag inkomensniveau ten opzichte van hun mannelijke landgenoten. Deze vrouwen zijn waarschijnlijk mee-immigrerende partners van veelverdienende managers.

Grafiek 10. Gemiddeld inkomen van immigranten in 2000, 16-64 jaar en exclusief personen zonder inkomen, in de prijzen van 1995



Het is wel verrassend dat het niveau van het besteedbaar inkomen onder vluchtelingen niet direct hun Sociaal-Economische Positie (SEP) weerspiegelt. Vluchtelingen uit Turkije en Marokko hebben het hoogste besteedbaar inkomen, hoger dan bijvoorbeeld Iraanse en Chinese vluchtelingen die in eerdere studies als succesvol aangeduid zijn. Het laagste besteedbaar inkomen is voor vluchtelingen uit China en de voormalige Sovjet Unie.

Tabel 5 geeft een beeld van de inkomensontwikkeling in de periode 1995-2000. Terwijl de inkomens van Nederlanders (op panelbasis, dus van een constante groep personen) in reële termen met 19% groeiden, maakten alle groepen immigranten een sterkere groei door. Met name vluchtelingen groeiden snel, met 54%. Dit betreft inkomens van iedereen tussen 15 en 64 jaar (exclusief nulinkomens) zodat het om pure inkomensverbetering gaat. De sterkste groei treedt op voor de groepen met de laagste initiële inkomens zodat duidelijk sprake is van inhaaleffecten. Immigranten uit EU, EFTA en OESO hebben bijna dezelfde groei als Nederlanders: van achterstand en inhaal is hier geen sprake. Opvallend is (in het bovenste deel van de tabel) dat de inkomensgroei voor meeste categorieën beduidend lager is. Dit wordt veroorzaakt door de nieuwe immigranten die elk jaar binnenkomen, met het navenant lagere inkomen van nieuwkomers. De inkomensgroei is relatief hoger voor vluchtelingen en OESO hetgeen een hoger inkomensniveau voor nieuwkomers van deze categorieën betekent.

De inkomensontwikkeling van immigranten naar geslacht en separaat voor vluchtelingen zijn weergegeven in tabel B6 in de bijlage. Voor alle immigranten tezamen is de inkomensgroei voor mannen en vrouwen vergelijkbaar maar deze groei varieert per groep: vrouwen uit de groepen van 10 Aziëlanden en Overige doen het beter dan hun mannelijke groepsgenoten, terwijl Marokkaanse vrouwen en vrouwelijke vluchtelingen een lagere inkomensgroei hebben in vergelijking met hun mannelijke tegenpool. Wanneer we vluchtelingen apart nemen, zien we dat alleen Chinese en Somalische vrouwelijke vluchtelingen genieten van een sneller groeiend besteedbaar inkomen ten opzichte van hun mannelijke landgenoten. Voor Chinese mannelijke vluchtelingen is er zelfs sprake van een daling in hun reëel besteedbaar inkomen.

Tabel 5. Inkomensontwikkeling voor personen tussen 16-64 met een positieve inkomen, immigranten en Nederlanders (in 1995 prijzen)

	INKOMEN IN 1995	1995	1996	1997	1998	1999	2000
IEDEREEN							
10ASIËLLANDEN	8739	100	101	98	104	103	103
5NIET-E OESO	17664	100	109	110	105	119	119
EU & EFTA	13614	100	102	102	103	108	111
MAROKKO	7140	100	108	111	120	128	137
OVERIGE	8150	100	100	99	105	114	119
TURKIJE	7932	100	107	110	118	123	131
VLUCHTELINGEN	6503	100	105	110	121	129	137
TOTAAL	9713	100	103	103	107	113	117

ALLEEN PERMANENTE PANELLEDEN							
10ASIELLANDEN	9533	100	104	107	112	117	120
5NIET-E OESO	15705	100	105	103	106	116	113
EU & EFTA	13709	100	104	104	108	110	114
MAROKKO	7338	100	113	120	131	138	147
OVERIGE	8221	100	105	106	116	122	129
TURKIJE	8041	100	109	117	128	136	145
VLUCHTELINGEN	6662	100	111	120	134	143	154
TOTAAL	9778	100	105	107	115	120	125
<hr/>							
NEDERLANDERS	13097	100	103	106	109	113	119

3.2 STATUSOVERGANGEN

3.2.1 OVERZICHT

In deze paragraaf zullen de kenmerken van de immigranten worden beschreven, alsmede eventuele verschuivingen 1995-2001. De tabellen B1, B2 en B3 in de bijlage geven een beeld van de SEP van immigranten, naar herkomstland en immigratiemotief. Tabel B1 presenteert de SEP van immigranten die op grond van 5 immigratiemotieven in Nederland geregistreerd staan: arbeid, gezinshereniging, gezinsvorming, studie, vluchtelingen en overige die zowel au-pair/stage als de restcategorie vertegenwoordigen. Sociaal-Economische Posities zijn opgesplitst naar drie categorieën: bijstandontvangers/werklozen, werkenden en WAO/AOW ontvangers plus onbekenden. Vanwege te kleine aantallen zijn de categorieën WAO en AOW toegevoegd aan onbekend en is het zelfstandig ondernemerschap gecombineerd met werknemers (samen werkenden genoemd) evenals werklozen en bijstandontvangers. In sommige gevallen bereikt de categorie “onbekend” een hoge frequentie, hetgeen tot voorzichtigheid maant bij de interpretatie van de resultaten.

Zoals te verwachten viel is meer dan $\frac{3}{4}$ van de mannelijke arbeidsmigranten economisch actief. Zoals blijkt uit tabel B1 in bijlage valt de rest voornamelijk onder AOW, WAO en met name onbekend. Dit percentage is iets lager voor vrouwelijke arbeidsmigranten. In overeenstemming met deze verschillen zijn meer vrouwen inactief. Het percentage van economisch actieve arbeidsmigranten toont tussen 1995 en 2000 geen grote variatie. Aan de andere kant stijgt het aandeel van de actieve populatie onder gezinsherenigers, gezinsvormers en studenten aanzienlijk.

Tabel 6 geeft een beeld van de immigratie gebaseerd op het unieke karakter van dit panelbestand: de SEP van de immigranten die tussen 1990-1995 zijn gekomen in de 6 jaren vanaf 1995. Het betreft dus steeds dezelfde personen die in de tijd zijn gevolgd. In overeenstemming met hun dominerende immigratiemotief verschilt de inactiviteit onder immigranten vanuit verschillende herkomstlanden.

Immigranten uit 5-niet Europese OESO landen en EU-EFTA landen beginnen met een relatief lage inactiviteit in 1995 (ongeveer 10%); het relatieve aandeel van inactieven t.o.v. werkenden daalt tot 5% binnen 5 jaar. Aan de andere kant is het relatieve aandeel van de inactieve populatie onder Turken en Marokkanen 3 keer groter dan voor de eerst genoemde immigranten. Vooral Turkse en Marokkaanse vrouwen zijn meestal inactief. Binnen 5 jaar halveert het percentage inactieven onder beide groepen, maar de inactiviteitsgraad blijft hoog ondanks het economisch gunstige klimaat in de tweede helft van de negentiger jaren. De daling van werkloosheid onder met name Marokkaanse en Turkse vrouwen is relatief kleiner: 44% en 32% van Marokkaanse en Turkse vrouwen zijn werkloos of bijstandontvangers in 2000.

In 1995 zijn de meeste vluchtelingen inactief: 64% van de mannen, 82% van de vrouwen. Ongeveer tweederde van mannen en de helft van vrouwen lukt het om binnen 5 jaar een baan te vinden of te starten met een eigen bedrijf. In 2000 is 27% van de mannen en 45% van de vrouwen nog altijd werkloos en/of ontvangt bijstand.

Als we de jaarlijkse transitie bekijken, zijn de verschillen onder immigranten nog duidelijker (zie Tabel 3). Immigranten uit de geïndustrialiseerde landen (5 niet Europese OESO-landen en EU-EFTA) vinden heel snel een baan en worden niet snel werkloos, terwijl immigranten uit ontwikkelingslanden minder snel een baan vinden en een relatief groot percentage wordt snel werkloos. Jaarlijks wordt 15,47% van de vluchtelingen economisch actief en tegelijkertijd wordt 7,29% van de werkende vluchtelingen werkloos of bijstandsontvanger.

Onder vluchtelingen slagen met name vluchtelingen uit Afghanistan, Irak, Somalië en Soedan er het minst in economisch actief te worden en te blijven (zie Tabel 4). Tussen 1995 en 2000 wordt 9,92% van de werkloze Afghanen economisch actief terwijl 10,2% van hen weer werkloos wordt of bijstand ontvangt. De positie van Irakezen, Somaliërs en Soedanezen is nauwelijks beter. Vluchtelingen uit China, het voormalige Joegoslavië en Angola lijken het meest succesvol te zijn. Aangezien het aantal vluchtelingen in de besproken periode toegenomen is, zou de transitie van inactiviteit naar activiteit een zwakke indicator kunnen zijn, ook omdat de toename sterk verschilt per categorie. Daarom zou de transitie van werkend naar inactiviteit een beter zicht geven op de positie van vluchtelingen. In dat opzicht kan de rangorde van laagste activiteitsgraad als volgt worden bepaald: Soedan, Somalië, Angola, Irak en Afghanistan.

Tabel 6. Werklozen en bijstandontvangers onder immigranten die tussen 1990 en 1995 gearriveerd zijn, en in Nederland zijn gebleven, in procenten

	MAN			VROUW		
	WERKL/BIJST	WERKEND	TOTAAL	WERKL/BIJST	WERKEND	TOTAAL
10ASIELLEN						
95	18	82	6104	35	65	4092
96	13	87	6589	33	67	4374
97	11	89	6656	30	70	4860
98	11	89	6986	26	74	5450
99	10	90	5904	26	74	4741
00	7	93	6100	24	76	5033
5NIET-E OESO						
95	9	91	5365	5	95	3257
96	12	88	5655	6	94	3223
97	8	92	5611	4	96	3558
98	6	94	6028	3	97	4015
99	7	93	4994	3	97	3389
00	5	95	4966	3	97	3528
EU & EFTA						
95	10	90	25939	12	88	16452
96	10	90	26211	11	89	16850
97	8	92	26991	10	90	17217
98	8	92	28727	9	91	18210
99	6	94	26356	8	92	17783
00	5	95	26489	6	94	18259
MAROKKO						
95	33	67	10582	72	28	3037
96	26	74	11753	63	37	3221
97	23	77	12280	64	36	4351
98	19	81	12718	58	43	4760
99	16	84	13667	47	53	5791
00	14	86	13658	44	56	5973
OVERIGE						
95	12	88	21300	26	74	15801
96	11	89	22460	22	78	17459
97	11	89	23539	21	79	19489
98	7	93	24486	19	81	21376
99	6	94	23070	17	83	23283
00	6	94	24034	16	84	24364
TURKIJE						
95	29	71	13876	55	45	5519
96	24	76	14182	51	49	6164
97	22	78	14479	46	54	6573
98	19	81	14456	39	61	7132
99	14	86	12741	35	65	7151
00	13	87	12469	32	68	7303
VLUCHTELINGEN						
95	64	36	24826	82	18	12118
96	57	43	27975	76	24	14043
97	50	50	31177	71	29	15388
98	41	59	32970	62	38	16454
99	33	67	34756	52	48	18594
00	27	73	34739	45	55	18971

Tabel 7. Transitie van werkloosheid/bijstand naar werk, en van werk naar werkloosheid/bijstand naar herkomst landen, in procenten

	NAAR WERK			VAN WERK		
	VAN WERKLOOSH.	VAN BIJSTAND	TOTAAL	NAAR WERKLOOSH.	NAAR BIJSTAND	TOTAAL
10 ASIELANDEN	40,65	13,13	14,40	1,42	2,39	3,74
5 NIET-E OESO	50,77	-	30,77	0,69	-	0,78
EU & EFTA LANDEN	44,70	26,16	33,00	1,45	0,61	2,04
MAROKKO	37,86	16,16	18,14	1,93	2,62	4,45
TURKIJE	46,81	19,99	23,28	3,70	2,62	6,12
VLUCHTELINGEN	34,80	15,47	15,47	1,63	5,84	7,29
OVERIGE	42,69	17,67	20,35	1,14	1,30	2,42
NEDERLANDERS	50,61	19,64	20,78	1,20	0,45	1,04

Tabel 2 en 3 geven de transitie tussen werkloosheid/bijstand en werk. Bijvoorbeeld; eerste rij in Tabel 2 betekent dat 14.4 procent van werklozen en bijstand ontvangers volgend jaar een baan hebben en de rest (85.6 procent) werkloos blijft. Tegelijkertijd wordt 3.74 procent van werkende populatie werkloos of bijstandontvanger.

Tabel 8. Transitie van werkloosheid naar werk, en van werk naar werkloosheid onder vluchtelingen naar herkomst landen, in procenten

	NAAR WERK			VAN WERK		
	VAN		TOTAAL	NAAR		TOTAAL
	WERKLOOSHEID	VAN BIJSTAND		WERKLOOSHEID	BIJSTAND	
AFGHANISTAN	22,15	17,40	9,92	0,99	9,39	10,20
ANGOLA	-	-	24,83	-	-	10,99
CHINA	-	25,68	25,00	-	5,35	7,14
IRAK	24,09	11,20	10,92	1,46	9,27	10,48
IRAN	32,79	18,06	17,26	2,02	6,36	8,13
MAROKKO	31,31	14,29	16,88	2,80	3,11	5,75
SOMALIË	34,32	15,98	15,51	1,92	11,86	13,35
SOVJET UNIE	-	13,38	13,13	-	5,97	7,39
SOEDAN	-	-	21,23	-	-	17,46
TURKIJE	40,88	12,71	15,80	3,96	3,52	7,21
JOEGOSLAVIË	42,66	18,49	18,69	1,30	2,89	4,11
OVERIGE	32,75	17,83	16,50	1,29	6,59	6,88

Eerder verrichte studies suggereren dat immigratie- en integratiebeleid aanzienlijk effect heeft op zowel het ‘succes’ van immigranten op de arbeidsmarkt als op de kenmerken van nieuwe immigranten: mede als gevolg van selectiviteit. Bepaalde soorten immigranten kiezen speciale bestemmingslanden waarin ze zich het meest thuis zouden voelen, hoewel bestemmingskeuze vaak niet zonder beperkingen gebeurt. Vooral bekendheid met het bestemmingland via sociale netwerken speelt een cruciale rol. Maar dat wil niet zeggen dat de informatie-uitwisseling via sociale netwerken niet beïnvloed wordt door het relevante beleid in het bestemmingsland.

Onze data laten het niet toe iets te zeggen over de correlatie tussen de bestemmingskeuzes en het immigratie en integratiebeleid in Nederland, maar we kennen de mutaties in de SEP van binnenkomende immigranten binnen 5 jaar (1995-2000) waarin het immigratie- en integratiebeleid behoorlijk verscherpt is. We kunnen onderscheid maken tussen twee categorieën immigranten: immigranten die tussen 1990-1995 gearriveerd zijn en in ieder geval tot en met 2000 gebleven zijn (permanente panelleden), en immigranten die tussen 1995 en 2000 gearriveerd zijn.

Tabel B3 in de bijlage laat zien dat de arbeidsmarktpositie van immigranten uit ontwikkelingslanden maar in geringe mate is verbeterd, ondanks het gunstige economische klimaat. Het aantal bijstandsontvangers stijgt in variërende mate voor de categorieën. Ongeveer 2/3 van werklozen in 1995 is nog altijd werkloos of bijstandontvanger. Vluchtelingen springen eruit in negatieve zin, gevolgd door Marokkanen en Turken. Aan de andere kant stijgt voor deze immigranten het aandeel van werknemers en zelfstandig ondernemers in de potentiële beroepsbevolking. Opmerkelijk is het

hogere percentage van werknemers in de potentiële beroepsbevolking onder achterstandsgroepen ten opzichte van immigranten uit ontwikkelde landen, hetgeen op een andere verdeling van de populatie over de categorieën duidt. Deze laatste groep immigranten is vooral oververtegenwoordigd in de categorie onbekend terwijl immigranten uit ontwikkelingslanden minder vaak in de categorie 'onbekend', maar vaker werkloos zijn.

Deze ontwikkelingen impliceren dat immigranten die gekomen zijn binnen een periode van gunstig economisch klimaat en strenger wordende immigratie- en integratiebeleid, vaak tot de werkende populatie horen. De vraag is hoe de SEP van eerdere immigranten is veranderd. Tabel B3 laat de mutaties in de SEP zien van immigranten die voor 1995 zijn gekomen en de gehele periode 1995-2000 in het panel zaten (een constante populatie van dezelfde mensen dus). Het is opmerkelijk dat het aandeel van werklozen en bijstand ontvangers onder Turkse, Marokkaanse immigranten en vluchtelingen na 6 jaar nog steeds hoog blijft ondanks gunstige conjunctuur terwijl de proportie van werknemers in potentiële beroepsbevolking voor bijna alle groepen tussen 53% en 58% stabiliseert, behalve voor 10 Azielanden (65%). Ongeveer 25% van Turkse, Marokkaanse immigranten en 35% vluchtelingen starten als werkloos in 1995 en een overgroot deel daarvan gaat over naar bijstand: slechts 1/4 tot 1/5 ontsnapt uit werkloosheid. Een relatief hoog percentage van immigranten uit geïndustrialiseerde landen in de categorie 'onbekend' (32-40%) impliceert waarschijnlijk een intensive deelname aan onderwijs en trainingen onder deze groepen. Ook is het percentage van zelfstandig ondernemerschap relatief hoog onder de categorieën van 5 niet-Europese OESO-landen, en EU-EFTA.

De resultaten duiden op een verbetering in de arbeidsmarktpositie van opvolgende lichtingen immigranten, terwijl de situatie van de vroegere immigranten (vóór 1994) niet drastisch verbetert. Het vereist nader onderzoek om hier vergaande conclusies aan te verbinden. Immers, de nieuwkomers zijn steeds nieuwe personen, terwijl de oude groep uit steeds dezelfde personen bestaat. Mogelijk zullen nieuwe immigranten ten dele ook in dezelfde fuik terechtkomen. Maar er tekent zich wel een groep "oude" immigranten af wiens positie zich zelfs in de florerende arbeidsmarkt van de late jaren negentig niet heeft verbeterd. Dit verschil kan samenhangen met twee belangrijke factoren. Ten eerste kan een gunstiger economisch klimaat waarin nieuwe immigranten met hun Nederlandse loopbaan starten voordelen opleveren voor de latere immigranten in vergelijking met de slechtere economische omstandigheden in begin jaren negentig waarin eerdere immigranten zijn gearriveerd. Ten tweede is het immigratiebeleid door de jaren heen aanzienlijk veranderd wat zou kunnen leiden tot de immigratie van een meer selectieve groep immigranten en ook tot een kortere afstand tot de arbeidsmarkt.

3.2.2 VAN BIJSTAND EN WERKLOOSHEID NAAR WERK

Een belangrijke vraag voor het beleid is het beroep op overheidsvoorzieningen. Met het nieuwe bestand hebben we de overgangen van werkloosheid en bijstand naar een betaalde baan geanalyseerd, met onderscheid naar vluchtelingen en andere immigranten. In tabel 5 worden schattingen gepresenteerd voor de kans om vanuit werkloosheid en bijstand een baan te vinden. Een *relatieve hazard ratio* die groter dan 1 is, geeft een positief effect op het vinden van een baan aan terwijl een *relatieve hazard ratio* die kleiner dan 1 is, juist een negatief effect aangeeft. Hoe groter de afstand tot 1 is in beide richting en, des te groter het effect. Zo hebben oudere Nederlanders en immigranten een hogere kans een baan te vinden terwijl oudere vluchtelingen juist een lagere kans hebben om een baan te vinden ten opzichte van jongere vluchtelingen.

Aangezien separate schattingen vanuit werkloosheid en bijstand vergelijkbare resultaten opleveren, voegen we werklozen en bijstand ontvangers samen om hun transitie naar werk te schatten. Ten opzichte van arbeidsmigranten hebben immigranten uit alle andere immigratiemotieven duidelijk lagere kansen om uit werkloosheid te ontsnappen. Gezinsvormers hebben een hogere kans dan gezinsherenigers terwijl de situatie voor gezinsvormende vrouwen er slechter uit ziet dan gezinsvormende mannen. In Rotterdam zijn die kansen lager dan elders terwijl Amsterdam, Utrecht en Den Haag nauwelijks verschillen van elders. Ten opzichte van immigranten vanuit EU en EFTA landen zijn de overgangskansen voor alle herkomstlanden lager, maar de onderlinge verschillen zijn klein. Eigenlijk zijn alleen de overgangskansen voor immigranten (niet-vluchtelingen) uit tien asiellanden beduidend lager. Voor vluchtelingen zijn de overgangskansen naar werk beduidend hoger als ze afkomstig zijn uit Marokko, Turkije en voormalige Joegoslavië. De overgangskansen verschillen duidelijk naar asielgronden voor vluchtelingen: gunstig voor Art. 9 en Art. 9-Humanitair vanuit de bijstand en werkloosheid, maar ongunstig voor VVTV en AMA vanuit werkloosheid. Het effect van leeftijd bij aankomst op de overgangskansen is gering, evenals het effect van leeftijd voor Nederlanders. Leeftijd bij aankomst heeft ook geen effect op de invloed van verblijfsduur in Nederland op de overgangskansen. Het effect van verblijfsduur en tijdafhankelijkheid zelve wordt behandeld in paragraaf 3.2.4.

3.2.3 VAN WERKEND NAAR BIJSTAND EN WERKLOOSHEID

Tabel B8 in bijlage geeft schattingsresultaten voor de kans om vanuit werk terug te vallen op bijstand of werkloosheid, voor vluchtelingen, andere immigranten en Nederlanders. Een *relatieve hazard ratio* die groter dan 1 is, geeft een hoger dan gemiddelde risico op het verliezen van een baan aan terwijl een *relatieve hazard ratio* die kleiner dan 1 is, juist een lager dan gemiddeld *risico* voor baanverlies aangeeft. Hoe groter de afstand naar 1 is in beide richting en, des te groter het effect. Bijvoorbeeld: oudere werknemers hebben een hogere kans hun baan te verliezen. Het effect van leeftijd is het sterkste voor vluchtelingen, gevolgd door Nederlanders en andere immigranten. Opleiding is ook

hier niet opgenomen als verklarende variabele omdat dit bij immigranten selectief wordt waargenomen (alleen voor immigranten die bij een CWI zijn ingeschreven).

De effecten van immigratiemotief zijn gemeten ten opzichte van arbeidsmigranten. Gezinsherenigers hebben een grotere kans op overgang naar de bijstand en werkloosheid dan arbeidsmigranten. Hetzelfde geldt voor gezinsvormers en de categorie overige. Hierbij valt wel op dat gezinsvormende vrouwen een duidelijk kleinere kans op overgang naar de bijstand hebben dan gezinsvormende mannen. Waarschijnlijk heeft dit te maken met de aanspraken op een uitkering (werkervaring, inkomenstoets op huishoudinkomen). In de grote steden hebben Nederlanders een grotere kans om in de werkloosheid terecht te komen. Vooral Rotterdam, Amsterdam en Utrecht springen eruit, in negatieve zin voor Nederlanders terwijl Utrecht slecht scoort voor vluchtelingen. Overige immigranten zijn duidelijk slechter af in Rotterdam en in mindere mate in Amsterdam, maar beter af in Den Haag. Binnen de groep vluchtelingen is de relatieve positie van Utrecht en Amsterdam ongunstiger dan voor andere immigranten.

Onder de vluchtelingen blijken de asielgronden duidelijk verschil te maken in hun overgangskansen. VVTV en Artikel 9-Humanitair geeft een lagere overgangskans, Artikel 9-voorlopig een hogere kans. Met name AMA geeft een dubbel hogere kans op werkloosheid. Ook hier kunnen aanspraken op uitkering mogelijk een rol spelen.

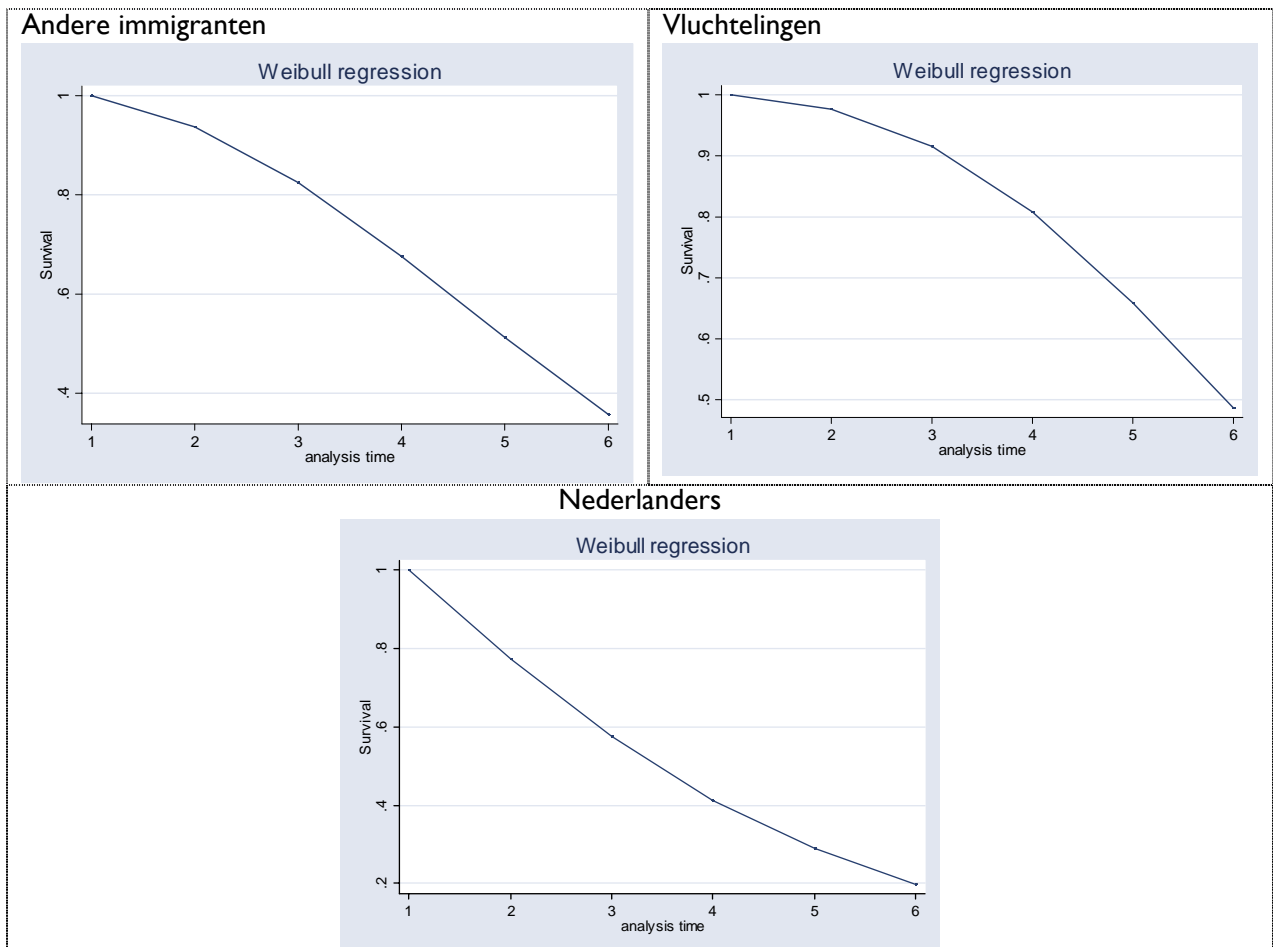
De overgangskansen naar bijstand en werkloosheid vertonen voor vluchtelingen en andere immigranten een andere samenhang met persoonlijke kenmerken dan voor Nederlanders. Voor Nederlanders daalt de overgangskans naar bijstand met gezinsgrootte, bij immigranten stijgt de kans en voor vluchtelingen vertoont deze een kleine daling. Voor gehuwde Nederlanders daalt de overgangskans naar werkloosheid ten opzichte van ongehuwden, voor gehuwde immigranten en vluchtelingen stijgt de kans. Opvallend is ook dat de overgangskansen naar werkloosheid en werk voor in Marokko, Turkije, Antillen en Suriname geboren eerdere immigranten nog sterker positief afwijken dan het geval is voor recent geïmmigreerde vanuit dezelfde landen in negatieve zin. Er is een beperkt effect van leeftijd (bij aankomst) op de overgangskansen. Het effect van leeftijd bij aankomst op de invloed van verblijfsduur is aanzienlijk, met name voor vluchtelingen. Voor de invloed van verblijfsduur zelf en de duurzaamheid van de overgangskansen zij verwezen naar paragraaf 3.2.4.

3.2.4 DUURAFHANKELIJKHEID, VERBLIJFSDUUR EN OVERGANGSKANSEN.

Het verloop van overgangskansen in de tijd is één van de interessante dimensies van deze transitie. In Grafiek 11 zijn de overblijfkansen gegeven, als puur tijds patroon (fitted survival functions⁸), ongeacht de invloed van persoonlijke kenmerken (deze verschuiven de gehele curve). Blijfkansen (survival functies) geven de proporties van de oorspronkelijke populatie die op successievelijke

tijdstippen nog in de populatie aanwezig is. De overblijfkansen in de werkloosheid en bijstand vertonen voor Nederlanders een regelmatig verloop, met een versnelling in het begin en een vertraging naar het eind (eerst dalen ze snel, vervolgens steeds langzamer). Voor vluchtelingen en andere immigranten verlopen die patronen precies omgekeerd: de daling komt heel langzaam op gang, en begint dan langzaam te versnellen. Ontsnappen aan werkloosheid en bijstand krijgt voor vluchtelingen en andere immigranten pas vaart na een lange aanloop. De patronen voor werkloosheid en bijstand zijn daarbij nauwelijks verschillend.

Grafiek 11. Survival functies, kans op een baan vanuit werkloosheid

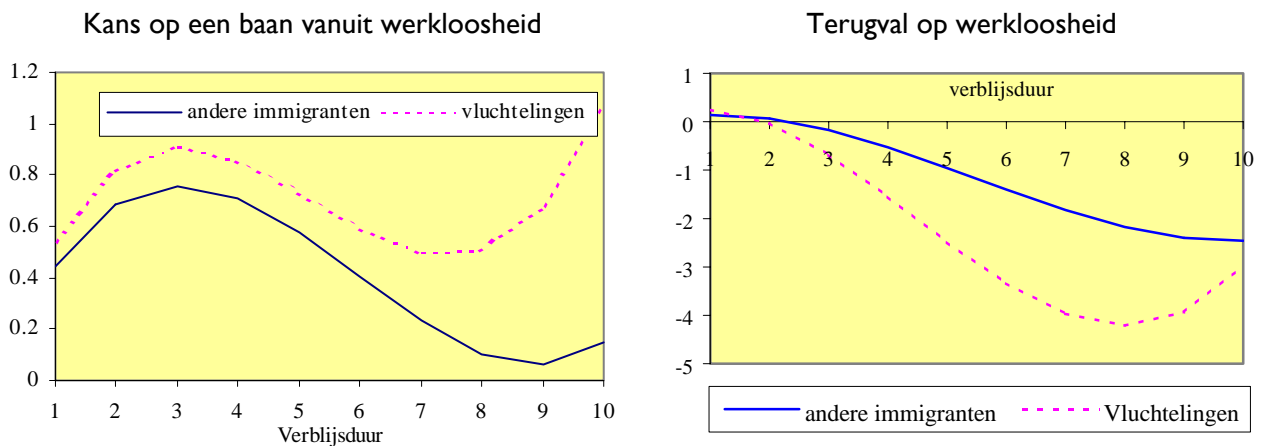


Grafiek 12 geeft een beeld van de ontsnappingskans uit werkloosheid en de kans op terugval van werk naar werkloosheid als functie van de verblijfsduur in Nederland (de resultaten voor bijstand wijken hier niet van af). De verschillen zijn zeer markant. Zowel voor vluchtelingen als andere immigranten stijgt aanvankelijk de kans op een baan vanuit werkloosheid. Voor vluchtelingen is die stijging markanter dan voor andere immigranten, terwijl bovendien na verloop van jaren na een daling een opvallende stijging volgt. In de initiële fase ligt de overgangskans voor vluchtelingen ook

⁸ Deze survival functies zijn gebaseerd op de gemiddelde waarden van de variabelen in de geschatte parametrische survival functies, gepresenteerd in Tabel B7 in bijlage B.

duidelijk hoger dan voor andere immigranten. Bij de kans op terugval vanuit werkloosheid doen zich soortgelijke patronen voor, zij het in meer uitgesproken vorm. Dit betekent dat de statusontwikkeling van vluchtelingen beter gaat dan voor andere immigranten. Hun overgangskansen zijn in het begin en op langere termijn groter naar werk vinden en kleiner naar werk verliezen. Bovendien hangen die kansen voor vluchtelingen sterker samen met hun verblijfsduur dan voor andere immigranten.

Grafiek 12. Effect van verblijfsduur op transitie van en naar werkloosheid



3.3 LONEN

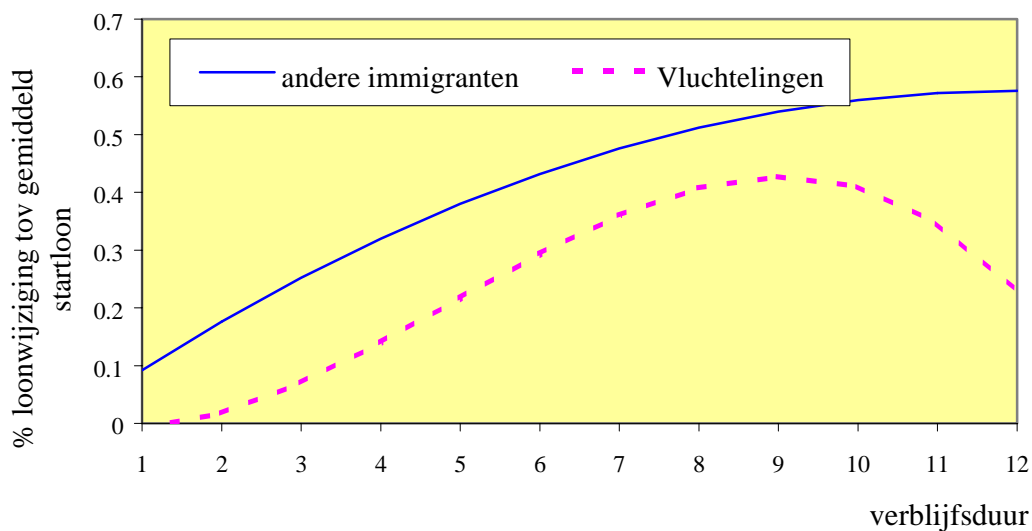
Omdat loonverschillen kunnen ontstaan vanwege waarneembare verschillen tussen onderscheiden groepen immigranten, schatten we hier de invloed van individuele en groepskenmerken op loonverschillen. Ook hier vinden we enige saillante resultaten.

In Tabel B9 in bijlage wordt een analyse van het brutoloon per jaar gegeven. De vergelijkingen voor immigranten zijn geschat met en zonder opleiding. Voor zowel immigranten als Nederlanders is de opleiding selectief bekend, en bovendien onvoldoende duidelijk gedefinieerd (zie boven). Weglaten van deze beperkte opleidingsvariabelen uit de regressievergelijking blijkt een beperkt effect te hebben op de geschatte coëfficiënten. Slechts in een enkel geval zijn coëfficiënten gevoelig. Met name het effect van herkomstland kan soms in belangrijke mate worden verklaard uit opleiding. We zullen ons bij de bespreking van de resultaten beperken tot resultaten zonder opleiding.

De beloningsverschillen naar immigratiemotief zijn substantieel. Een coëfficiënt in Tabel B9 geeft het effect op de bruto log lonen van een eenheid verandering in de betreffende variabele. De verandering in het log loon is bij benadering gelijk aan de procentuele verandering van het loon. Immigrante vrouwen bijvoorbeeld, verdienen gemiddeld 31% minder bij overige gelijke kenmerken, gehuwde 14% meer. Ten opzichte van arbeidsmigranten blijven de overige niet-vluchtelingen zo'n 50 tot 70% in loon achter. Ook naar asielgrond, voor vluchtelingen, zijn er grote verschillen, met

VTV als aanzienlijk negatief effect en AMA als sterk positief effect: bij gegeven kenmerken verdienen AMA's meer, mensen met een VTV-status minder. Leeftijd heeft het gangbare concave effect op lonen, zij het minder uitgesproken voor vluchtelingen en andere immigranten dan voor Nederlanders (bovendien betreft het bij immigranten leeftijd bij aankomst). Naturalisatie levert een significante loonpremie voor vluchtelingen maar niet voor andere immigranten. Het effect van verblijfsduur is in beeld gebracht in Grafiek 13 waarmee loonontwikkeling gedurende 10 jaar verblijf als functie van verblijfsduur wordt weergegeven. Het patroon komt in de buurt van de verwachting. De achterstand in loon op Nederlanders neemt voor immigranten in toenemende mate af met langer verblijf in Nederland. Het patroon voor vluchtelingen is meer uitgesproken dan voor andere immigranten: het positieve effect van verblijfsduur begint na negen jaar af te nemen. Dit is duidelijk anders dan wat we verwachten. Daarom achten we het traject voor vluchtelingen erg onzeker, ook omdat het sterk op extrapolatie berust (de meeste waargenomen verblijfsduren zijn relatief kort). Hoewel het effect van verblijfsduur lijkt op resultaten in internationale literatuur, valt op te merken dat dit effect bijzonder gevoelig is voor sommige gebruikte variabelen in de loonregressie van vluchtelingen. Bovendien ontbreekt de variabele opleiding waarvoor de geschatte coëfficiënten waarschijnlijk erg gevoelig zijn. Daarom zijn interpretaties onderhevig aan een grote voorzichtigheid.

Grafiek 13. Effect van verblijfsduur op lonen



Het regionale effect is nu beperkt tot de gemiddelde invloed van enkele grote steden. Den Haag levert hogere lonen voor immigranten, met name voor niet-vluchtelingen. Vluchtelingen zijn beter af ook in Utrecht, en in een minder uitgesproken vorm in Rotterdam terwijl andere immigranten in Rotterdam 4.2% lagere lonen verdienen. Amsterdam verschilt niet van de rest van Nederland. Door informatie toe te voegen over de omvang van de immigranten populatie in de plaats waar nieuwe immigranten zich vestigen kan worden nagegaan of concentratie van immigranten gunstig of

ongunstig is, en of zulke concentratie bevorderd of afgeremd moet worden. Zo kan ook worden nagegaan of de grote steden een bijzondere positie innemen.

4 GEVOLGEN VOOR NEDERLAND EN BELEIDSIMPLICATIES

In dit hoofdstuk zullen we essentiële bevindingen uit de nieuwe gegevens naar voren halen, en mede op basis van informatie uit andere bronnen, reflecteren op implicaties voor het beleid.

4.1 TRENDS IN IMMIGRATIE EN INTEGRATIE:

1. *Dalende omvang en gewijzigde samenstelling van de immigrantenpopulatie*

Zowel de totale immigratie als de samenstelling naar immigratiemotief zijn onderhevig aan belangrijke schommelingen. In de jaren 90 vormen vluchtelingen de grootste categorie onder immigranten hoewel het absolute aantal vluchtelingen in de laatste jaren sterk aan het dalen is. Een andere opmerkelijke ontwikkeling in de laatste jaren is dat het aandeel immigranten op grond van gezinsvorming en het aantal studenten stijgt terwijl het aandeel van gezinshereniging in totale immigratie daalt.

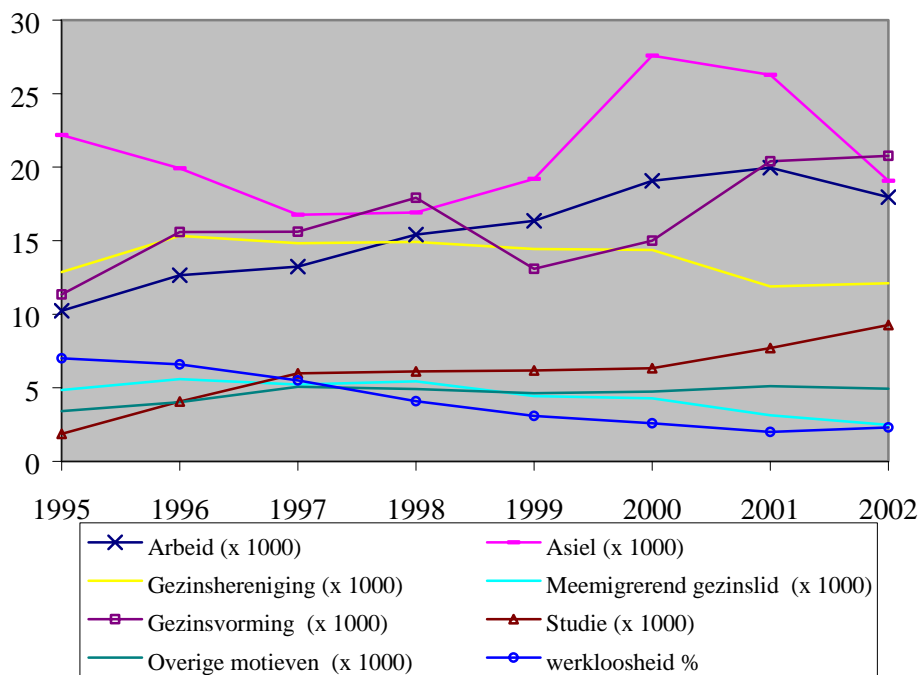
In grafiek 14 wordt een beeld gegeven van de immigratie en van het verloop van de werkloosheid van 1991 tot 2001. De samenhang tussen arbeidsmigratie en werkloosheid is evident. Terwijl de werkloosheid daalde van 7 naar 2% liep de arbeidsmigratie op van 9700 naar 19000. Dit impliceert een elasticiteit van 1.25, een hoge waarde. Gezinsimmigratie toont geen duidelijk verband met de situatie op de arbeidsmigratie, maar reageert er ten dele wel vertraagd op: de initiële arbeidsmigrant is gevoelig voor de situatie op arbeidsmarkt en brengt later volgmigranten binnen. Asielmigratie lijkt te reageren op de werkloosheid, maar wordt ook bepaald door externe ontwikkelingen en het vreemdelingenbeleid.

De Beer heeft de samenhang met de werkloosheid onderzocht voor een langere periode, zonder onderscheid te kunnen maken naar immigratiemotief (dat is pas mogelijk met de huidige gegevens)⁹. Over de periode 1973-1997 betekende één punt hogere werkloosheid een daling van de immigratie van niet-Nederlanders met zo'n 4500 immigranten. Trendmatig nam de immigratie in die periode toe met zo'n 2600 personen per jaar. De aanscherping van het immigratiebeleid in 1993 en 1994 heeft volgens De Beer die immigratie met 20% beperkt.

Toekomstige immigratie laat zich moeilijk precies ramen. Het CBS gaat uit van voortgezette effectiviteit van het migratiebeleid, inclusief de nieuwe strengere Vreemdelingenwet die in 2001 is ingevoerd. CBS rekent daarnaast structureel met 18000 nieuwe asielaanvragen per jaar, waarvan 40% wordt toegelaten¹⁰. Daarbij werd gerekend met 1 volgmigrant op 2 asielmigranten, hetgeen 10800 migranten per jaar zou opleveren. Ons nieuwe databestand geeft 1 volgmigrant op 3 asielmigranten (zie paragraaf 2.3), wat een structureel immigratieniveau zou geven van 9600 per jaar. Een permanent lager niveau van vluchtelingen is zeer waarschijnlijk, althans wanneer immigratiebeleid van andere EU landen als gegeven wordt beschouwd.

⁹ J. de Beer (1998), Welk effect heeft het immigratiebeleid? *Maandstatistiek van de Bevolking*, 98-08, 10-12.

Grafiek 14. Immigratie en werkloosheid



Arbeidsmigratie is naar zijn aard sterk afhankelijk van de situatie op de arbeidsmarkt in Nederland en in herkomstlanden. Een zeer groot deel van de arbeidsmigratie bestaat uit arbeidsmarktstromen tussen ontwikkelde landen. In het laatste zes jaar kwamen in totaal ongeveer 100 000 arbeidsmigranten naar Nederland. Daarvan kwamen er 80 000 uit EU-EFTA-OESO landen. In de huidige open wereld zal arbeidsmigratie een blijvend fenomeen zijn. Het zal echter waarschijnlijk niet om massale stromen gaan. Als we de 2% werkloosheid van 2001 als een piek van de arbeidsmarkt beschouwen dan zou de immigratie van 19 000 arbeidsmigranten in dat jaar een bovengrens zijn. Bovendien staan tegenover arbeidsimmigranten ook arbeidsemigranten. Arbeidsmigratie tendeeft naar zijn aard naar een saldo nul, tenzij economische ontwikkelingen permanent sterk uiteenlopen. De effecten van de komende uitbreiding van de EU naar het oosten zijn onzeker¹¹.

Elke arbeidsmigrant brengt gemiddeld één volgmigrant mee; 70% van de volgmigranten is na een jaar gearriveerd. Gemiddeld brengen elke drie asielmigranten één volgmigrant binnen; 2/3 van deze volgmigrant komt met een vertraging van meer dan een jaar.

Arbeidsmigranten komen voornamelijk uit westerse, ontwikkelde landen. Gezinsoormers en gezinsherenigers komen primair uit de traditionele herkomstlanden (Turkije en Marokko). De herkomst van asielzoekers verschuift voortdurend, al zijn er per periode duidelijke concentraties. Deze verbrokkeling en onvoorspelbaarheid maakt het moeilijker om het beleid doelgericht op etnische groepen in te stellen en vraagt om additionele flexibiliteit.

¹⁰ A. de Jong (2003), Bevolkingsprognose 2002-2050: veronderstellingen, *Bevolkingstrends* 2003, 1^e kwartaal.

¹¹ Brücker, H., G. Epstein, B. McCormick, G. Saint-Paul, A. Venturini and K. Zimmermann (2001), *Managing migration in the European welfare state*, IZA Working Paper.

Pro memorie kan worden gemeld dat door de nieuwe, meer uniforme structuur van het hoger onderwijs in Europa de instroom van studenten ongetwijfeld zal toenemen. Dit betreft echter tijdelijke immigratie met een geheel eigen karakter die verder buiten beschouwing zal blijven.

2. Daling voorzieningengebruik bij aankomst

Nieuwe lichten immigranten doen bij aankomst een geringer beroep op bepaalde voorzieningen (WW, bijstand, kinderbijslag, huursubsidies) dan eerdere lichten. De daling doet zich voor bij immigranten uit nagenoeg alle herkomstlanden en ook voor alle categorieën migratiemotief (zie de tabellen in Bijlage B en C en de bespreking in paragraaf 3.2). Het ligt voor de hand dat de hoogconjunctuur van de laatste jaren hierbij een belangrijke rol heeft gespeeld. De consequentie hiervan is dat dit effect bij conjuncturele neergang weer verdwijnt, maar dit kon nog niet worden onderzocht.

Asiëlmigranten hebben een totaal ander gebruikspatroon van voorzieningen etc. dan arbeidsmigranten. Ongetwijfeld is dat ook nog gedifferentieerd naar opleidingsniveau, maar daarover zijn helaas geen gegevens beschikbaar.

3. Duurzaamheid in betere sociaal-economische positie is noodzakelijk

De resultaten in dit rapport laten zien dat *baanbehoud* zeker zo belangrijk kan zijn als het vinden van een baan. In de afgelopen periode hadden Nederlanders een kans van 1% om van jaar op jaar hun baan te verliezen en over te gaan van een positie als werkende naar een positie als ontvanger van bijstand of werkloosheidsuitkering. Alleen voor immigranten uit de vijf niet-Europese OESO landen lag dit percentage lager. Het is voor veel immigrantengroepen het dubbele van het percentage voor Nederlanders en kan oplopen tot het 6 of zeventvoudige. Beleid voor immigranten dient niet alleen te worden gericht op het vinden van een baan, maar ook op het vinden van stabiele werkgelegenheid.

4. Vluchtelingen hebben relatief ongunstige dynamiek.

In vergelijking met andere immigranten hebben vluchtelingen een kleinere kans om over te gaan van werkloosheid en bijstand naar werk, en bovendien een hogere kans om over te gaan op werkloosheid en bijstand vanuit werk. Naar herkomstland zijn er grote verschillen in turbulentie tussen vluchtelingen: vluchtelingen uit Soedan, Somalië, Irak, Afghanistan en Angola hebben een hogere risico op baanverlies. Ook is de kans op het vinden van een baan relatief lager voor deze vluchtelingen behalve voor de laatste groep.

Aan de andere kant is hun patroon van overgangskansen in relatie tot verblijfsduur in Nederland gunstiger ten opzichte van andere immigranten: hoe langer vluchtelingen in Nederland verblijven, hoe groter hun kans is om een baan te vinden, en des te kleiner het risico de baan te verliezen. Dit

duidt erop dat het vluchtelingen op termijn lijkt te lukken om een binding met de arbeidsmarkt op te bouwen, ondanks het feit dat hun overgangskansen als zodanig ongunstig zijn.

5. Retourmigratie varieert imperfect met migratiemotief .

Van alle waargenomen immigranten uit 1997 is binnen vijf jaar een derde weer vertrokken.¹² De retourfracties variëren op voor de hand liggende wijze naar migratiemotief, maar zijn noch gelijk aan 0 noch aan 1. Van gezinsmigranten is 1 op de 5 á 6 binnen vijf jaar weer vertrokken, van asielzoekers slechts 1 op de 8. Van arbeidsmigranten is na 5 jaar 1/3 nog aanwezig.

6. Oudkomers dreigen achterop te raken.

Uit de nieuwe gegevens is gebleken dat van sommige categorieën immigranten die tussen 1990 en 1995 in Nederland zijn gearriveerd een hoge proportie in 2000 nog werkloos is of in de bijstand zit (onder de mannen met name Marokkaanse immigranten en vluchtelingen, onder de vrouwen immigranten uit asiëlanden, Marokko en eveneens vluchtelingen). Met het nieuwe cijfermateriaal kunnen prioriteiten naar doelgroep worden opgesteld (zie tabel 5 in hoofdstuk 3). Duidelijk is dat vluchtelingen hierop hoog scoren: 29 % van de mannen en 45 % van de vrouwen, die tussen 1990 en 1995 naar Nederland kwamen en tot 2000 verblijven, is in 2000 nog werkloos of bijstandontvanger. Hoe duurzaam de gunstige positie van nieuwkomers is, kan echter pas worden beoordeeld nadat de impact van de huidige economische recessie op de SEP van recente immigranten bekend wordt. Zoals hierboven gemeld bij 2 maken nieuwe lichten immigranten bij aankomst minder gebruik van bepaalde voorzieningen dan eerdere lichten. Een dergelijk tijdspatroon tekent zich niet af bij immigranten die tussen 1990 en 1995 zijn gekomen en daarna zijn gebleven: hun voorzieningengebruik is tussen 1995 en 2000 nauwelijks verminderd. Mogelijk heeft de gespannen arbeidsmarkt van de late jaren negentig met name de recente immigranten van die periode bevoordeeld. Gezamenlijk roepen deze observaties het beeld op van een oudere groep immigranten die de aansluiting heeft gemist en extra aandacht nodig heeft. Bij een neergaande conjunctuur zal dit beeld er ongetwijfeld anders gaan uitzien. De gastarbeiders van weleer hadden ook nagenoeg allemaal een baan toen ze in de jaren zestig arriveerden.

12 Hier hoort een belangrijke waarschuwing bij: "vertrek" omvat ook "afvoer om administratieve redenen"; dit betreft voor een onbekend maar mogelijk groot deel overgang naar een illegale verblijfsstatus.

4.2 CONSEQUENTIES VOOR HET BELEID

4.2.1 DOELSTELLINGEN VAN IMMIGRATIE- EN INTEGRATIEBELEID

In het recente beleid ligt de nadruk op het beheersbaar maken van de instroom van immigranten, m.n. van vluchtelingen en gezinsmigratie. Bij vluchtelingen gaat het daarbij om het volume van de instroom gericht op een strenge selectie in het toelaten van politieke vluchtelingen, bij gezinsmigratie om volume en samenstelling van de instroom. Bij arbeidsmigratie tekent zich een oriëntatie op of op zijn minst een discussie af over tijdelijke migratie, mogelijk te richten op knelpunten op onze arbeidsmarkt. Bij het integratiebeleid van reeds aanwezige immigranten is er een oriëntatie op het bevorderen van arbeidsparticipatie, als middel om economische afhankelijkheid van familie (partners, ouders) en/of overheidsvoorzieningen te beperken. Dit laatste impliceert ook de noodzaak om immigratie van personen met kleine kans op economische onafhankelijkheid te beperken. De nadruk van immigratiebeleid ligt op vluchtelingen, gezinsvormers en kinderen terwijl het aandachtsgebied van integratiebeleid ligt bij (eerdere) immigranten die de Nederlandse taal niet beheersen.

De doelstelling van het verhogen van economische activiteit, --dus het verlagen van de afhankelijkheidsgraad-- onder immigranten tot minimaal het niveau van activiteitsniveau onder autochtonen, rekening houdend met demografische kenmerken, impliceert dat het beleid dient te worden gericht op immigranten uit ontwikkelingslanden, in het bijzonder uit Turkije en Marokko die op grond van familierelaties naar Nederland komen, en op vluchtelingen. Het is echter een misvatting te denken dat etnische afkomst de enig bruikbare gids is om achterstandgroepen op te sporen en passende beleidsinstrumenten te ontwikkelen. Binnen die herkomstlanden kan opleidingsniveau als een goed instrument functioneren omdat opleiding niet alleen de accumulatie van menselijke kapitaal signaleert maar ook de motivatie en intentie van immigranten. Het is uit de literatuur bekend dat hoger opgeleiden meer gemotiveerd zijn een baan te vinden vanwege twee belangrijke redenen: ten eerste kunnen ze ver boven het minimumloon verdienen wanneer ze werken. Ten tweede zijn ze vaak een selectieve groep mensen die hoge voldoening van hun werk krijgen. Bovendien kan het integratieproces van hoger opgeleiden sneller verlopen. Het is ook daarom spijtig dat opleidingsniveau niet waargenomen wordt in de beschikbare statistieken. Niet alleen voor het wetenschappelijk onderzoek, maar ook voor de doelgerichtheid en evaluatie van beleid is goede waarneming van opleiding essentieel.

4.2.2 ENKELE BELEIDSOVERWEGINGEN PER MOTIEF

Arbeidsmigranten:

Arbeidsmigranten zijn meestal afkomstig uit andere EU landen en geïndustrialiseerde landen zoals de VS, Canada, Japan en Australië. Ze komen waarschijnlijk vaak naar Nederland op een al gesloten tijdelijke contract te dienen en het merendeel verlaat Nederland binnen 4 jaar. De omvang van de

stroom arbeidsmigranten varieert sterk met de conjunctuur. Het migratiesaldo met de genoemde landen tendeert op de langere termijn naar nul. Dit duidt op een uitwisseling van heterogene arbeid zoals die ook binnen de landsgrenzen tussen regio's plaatsvindt. Bijzonder aandachtspunt voor het beleid is de beperking van de verblijfsduur, zodat de immigratie inderdaad tijdelijk is, en de mogelijke relatie met knelpunten op de arbeidsmarkt. Arbeidsmigratie zal uit zichzelf al meebewegen met de conjunctuur.

Gezinshereniging:

Het gros van de immigratie op grond van gezinshereniging betreft kinderen van recente immigranten die op andere gronden zijn geïmmigreerd. De aandacht dient zich te richten op deze kinderen hetgeen met het verkrijgen van adequate scholing samenvalt. Gezien de ervaring met eerdere immigranten zouden voornamelijk kinderen van laagopgeleide ouders bijzondere aandacht behoeven. Dit impliceert vooral aandacht voor de kinderen van vluchtelingen en een deel van gezinsvormers. Gezien de intentie van ouders van deze laatste kinderen om zich permanent in Nederland te vestigen is dit een belangrijke doelgroep voor het beleid.

Gezinsvormers:

Deze groeiende groep vraagt om effectieve beleidsmaatregelen omdat gezinsvorming in grote mate plaatsvindt onder groepen eerdere immigranten die in een zwakke maatschappelijke positie verkeren. Daardoor dreigen deze nieuwkomers in een vergelijkbare situatie terecht te komen. Immigratie van gezinsvormers is waarschijnlijk zeer zwak gecorreleerd met de conjunctuur. Dit impliceert dat de arbeidsmarktparticipatie van deze immigranten tijdens een dalende conjunctuur op extra moeilijkheden kan stuiten.

In het nieuwe regeerakkoord is vastgelegd dat de inkomenseis voor de in Nederland wonende partner, die momenteel op het niveau van het minimumloon ligt, wordt opgetrokken naar 120 procent van het wettelijk minimuminkomen. De leeftijdsgrens voor gezinsvormende migratie is in maart 2003, met goedkeuring van de Europese Unie, verhoogd naar 21 jaar. Van de buitenlandse huwelijksmigranten is slechts één op de tien jonger dan 21 jaar. Jaarlijks zijn dat er ongeveer tweeduizend, waarvan ongeveer 700 Turken en ongeveer 400 Marokkanen.

Vluchtelingen:

Na een sterke stijging in de tweede helft van jaren negentig en een daling begin 2000 lijkt het aantal vluchtelingen te stabiliseren. Immigratie van vluchtelingen is een humanitair probleem en wordt voornamelijk bepaald door 'push factoren' en waarschijnlijk door relatieve strengheid van immigratiebeleid in andere potentiële bestemmingslanden; een mogelijk effect van de conjunctuur is niet uit te sluiten. De sterk toenemende diversiteit van de vluchtelingenstroom naar land van

herkomst, taal culturele en etnische achtergrond door de jaren heen, bemoeilijkt het standaardiseren van beleidsmaatregelen gericht op integratie en maakt doelgroepenbeleid moeilijker. Er bestaat een sterke indruk dat de slechte positie van vluchtelingen in de afgelopen periode is gerelateerd aan veelal lange wachttijden waarin een actieve deelname aan scholing en arbeidsmarkt niet was toegestaan. Minder asielaanvragen en gesimplificeerde juridische procedure moeten tot snellere afhandeling leiden.

4.2.3 UITDAGINGEN VOOR INTEGRATIEBELEID

Op basis van de analyses van de data kan worden gereflecteerd op een immigratiebeleid gericht op de transformatie van een nadruk op gezinsvormers, gezinsherenigers en vluchtelingen naar arbeidsmigranten via toelatingseisen, d.w.z. op mogelijkheden en consequenties. Zo kan elke immigrant een economisch zelfstandig bestaan opbouwen.

Verhogen participatie onder laag opgeleide migranten

De uitdaging voor het beleid ligt bij het verhogen van economische activiteit onder laag opgeleide immigranten, in het bijzonder vrouwen onder hen. De verplichte inburgering zou vooral voor deze groepen een vooruitzicht kunnen bieden. Het gaat hier om het doorbreken van de traditionele levensloop van deze immigranten die zonder interventie onmogelijk blijkt te zijn. Alleen een effectieve inburgering kan de band tussen nieuwkomers en gastarbeiderfamilies verzwakken zodat nieuwkomers beter voorbereid de arbeidsmarkt betreden en niet hetzelfde lot als vele gastarbeiders ondergaan. Hoogopgeleide immigranten kunnen sneller het inburgeringsproces doorlopen mits de weg voor hen vrij is gemaakt, in de zin dat ze niet tegen formele barrières aanstuiten.

Duurzaamheid in gunstige economische positie is cruciaal

Gezien de instabiliteit in arbeidsmarktpositie van immigranten dient het beleid zich dus ten niet alleen te richten op de overstap van uitkering naar werk. Het is van groot belang om nadruk te leggen op stabiliteit van de band met de arbeidsmarkt. Dat betekent dat het van groot belang is om voor de vluchtelingen zelf duidelijke, bindende afspraken te maken over eventueel noodzakelijke om- en bijscholing, ook gelet op het voorgaande punt: zij dienen vakbekwaamheid te ontwikkelen voor een duurzame positie in de beroepsbevolking. Ook dient een goed beleid te worden gevoerd voor de kinderen van de vluchtelingen, om problemen met de tweede generatie, als bij de gastarbeiders, te voorkomen. Bij arbeidsmigranten bleek na 5 jaar 1/3 nog aanwezig in Nederland (in een gespannen arbeidsmarkt). Als tijdelijkheid van arbeidsmigratie tot doelstelling wordt verheven, zijn specifieke maatregelen nodig om dit te realiseren, omdat anders een substantiële fractie zich langdurig zal vestigen.

Nadruk op eigen verantwoordelijkheid

Immigranten vormen in hun herkomst landen bij uitstek een kleine proportie relatief jonge mensen die de stap naar een onbekend land wagen. Er mag dus wel aangenomen worden dat ze in principe een sterk gemotiveerde en capabele populatie zijn die uit is op een beter bestaan. Het immigratie- en integratiebeleid in de voorafgaande jaren met haar vrijblijvende karakter heeft echter in een sterke mate als een verdovend middel gewerkt voor immigranten en immigranten aangetrokken die over relatief weinig menselijke kapitaal beschikken en geen reële reden hadden om werk boven bijstand te prefereren.

Een beleid dat zowel in de uitgangspositie bij begeleiding als ten aanzien van de verwachtingen van immigranten gericht is op hun eigen verantwoordelijkheden en initiatieven zal effectiever zijn dan een benadering die immigranten als hulpbehoevende mensen beschouwt.

4.3 EEN BREDERE REFLECTIE OP DOELSTELLINGEN

De omslag naar immigratieland die zich *de facto* in de jaren zestig in Nederland voltrok, was vraagbepaald. De eerste immigratiegolf, van ongeschoolde Mediterrane immigranten, werd immers opgroepen door de krapte op de arbeidsmarkt in de jaren zestig, geïnitieerd door werkgevers en daarna in beheer genomen door de overheid. Inmiddels is de immigratie vooral aanbodbepaald, al gaan er ook stemmen op dat selectieve immigratie goed voor Nederland zou zijn, met het oog op de vergrijzing en te krap aanbod in bepaalde segmenten van de arbeidsmarkt. Hoe valide zijn de argumenten¹³ pro immigratie?

Er is steun in de internationale literatuur voor de opvatting dat de geaggregeerde productiefunctie voldoet aan constant-returns-to-scale. Dit impliceert dat de productie per werknemer onafhankelijk is van het aantal werknemers. In die zin is er dus ook geen behoefte aan immigratie, omdat er op geaggregeerd niveau geen tekort aan arbeid is. De stelling geldt alleen als de overige productiefactoren, kapitaal en land, in voldoende mate beschikbaar zijn. Voor fysiek kapitaal is daarover weinig reden tot twijfel: de internationale kapitaalmarkt is zeer open. Het is echter goed denkbaar dat in Nederland beschikbaarheid van land een beperkende factor is. Traditioneel wordt land alleen als een productiefactor voor de landbouw gezien. Maar dit is een veel te beperkte visie. Alle economische activiteit is ruimtegebonden. Werken, wonen, recreëren, scheiden van wonen en werken leggen allemaal beslag op land. Land is niet meer vrij beschikbaar, en daarmee een beperkende factor. Immigratie versterkt dan het effect van de restrictie. Een grove berekening leidt tot een schatting van een elasticiteit van productie per hoofd voor het aantal hoofden van -0.2: 10% bevolkingsgroei zou de productie per hoofd met 2% doen dalen¹⁴. Zulke berekeningen zijn

¹³ De argumenten worden iets uitvoeriger behandeld in J. Hartog, "Nederland immigratieland? Nee", in H.van Dalen en F. Kalshoven, *Meesters van de welvaart*, Amsterdam: Uitgeverij Balans, 2002, 91-104

¹⁴ Voor een toelichting zie ook J. Hartog, *Ongegrond*, ESB, 24 mei, 2002.

speculatief. Uitvoeriger onderzoek is nodig om hier betrouwbaarder indicaties te krijgen. De beschikbare literatuur beidt weinig steun op dit terrein.

Vergrijzing is geen overtuigend argument ten gunste van immigratie. Berekeningen van het NIDI laten zien dat onrealistisch grote immigratiestromen nodig zijn om de verschuiving in de leeftijdssamenstelling van de (beroeps)bevolking te neutraliseren. Zou men ongeschoolde arbeid willen importeren ter compensatie van het wegvallen van dit aanbod door Nederlandse ingezetenen, dan dient men zich te realiseren dat een permanente behoefte niet kan worden vervuld met eenmalige immigratie. Ongeschoolde immigranten die zich permanent vestigen, zoals uiteindelijk gebeurd is met de gastarbeiders, zullen hun ambities op termijn opschroeven, uit eigen keus of daartoe aangezet door het beleid. Hun emancipatie roept de behoefte op aan steeds nieuwe toevoer van ongeschoolde immigranten, en leidt dus tot een voortdurend groeiende bevolking. In principe is de oplossing hiervoor een roulerend bestand van tijdelijke immigranten. Dit vereist dan wel een strikte handhaving van de tijdelijkheid van de immigratie, hetgeen in de praktijk niet eenvoudig zal zijn. Goedkope arbeidskrachten uit nieuwe EU landen kunnen misschien een deel van dit probleem oplossen al zullen naar verwachting de loonkosten voor deze arbeid op termijn ook stijgen, en zal de werkgelegenheid in hun eigen land toenemen.

Immigratie heeft naar verwachting geen of negatieve effecten op het gemiddeld inkomen per hoofd van de bevolking. De belangrijkste effecten zijn vooral verdelingseffecten, soms geconcentreerd bij kleine groepen¹⁵. Immigratie in de jaren zestig was vooral goed voor ondernemers en kapitaaleigenaren. Immigratie van ongeschoolde arbeid kan ongunstig zijn voor ongeschoolde ingezetenen, en gunstig voor geschoolde, mits ze complementair zijn. Onderzoek bevestigt deze looneffecten voor laag en hooggeschoolde Nederlanders¹⁶. Maar evenals elders in Europa zijn deze looneffecten zeer klein. Voor zover immigratie looneffecten van enig belang oproept, zijn het effecten op de lonen van andere, eerdere immigranten.

Omdat een mogelijke negatief looneffect van werkende immigranten via het substitutie-effect op macro niveau waarschijnlijk heel gering is, treden verdelingseffecten voornamelijk op via het gebruik van sociale voorzieningen. De aandacht dient zich derhalve te concentreren op de hoge economische inactiviteit onder bepaalde groepen immigranten. Hoge inactiviteit heeft twee belangrijke gevolgen: 1) een hoge inactiviteit legt een grote druk op de collectieve sector via het intensieve gebruik van sociale voorzieningen. 2) inactiviteit is vaak een bron van sociale onrust. Bovendien ervaren de kinderen van deze inactieven vaak negatieve gevolgen. Dat leidt tot stigmatisering van bepaalde groepen waardoor kansen voor de leden van deze groep op de arbeidsmarkt ook weer minder worden (lagere lonen en hogere werkloosheid) (Zorlu, 2002).

¹⁵ Een interessante illustratie wordt gegeven in een interview met fruittelers in het oosten van het land: zij vrezen dat ruime toelating van Polen het aanbod van fruit zal doen toenemen en dus de prijs zal drukken. *NRC-Handelsblad*, 20-11-03, p 12.

¹⁶ Aslan Zorlu (2002), Absorption of migrants in European Labour Markets, proefschrift UvA.

Immigratie heeft dus herverdelingseffecten via bijdragen aan en baten van de collectieve voorzieningen. De internationale literatuur laat zien dat de leeftijd waarop immigranten arriveren van groot belang is voor het netto beslag op collectieve voorzieningen op levensduurbasis. Immigranten die vroeg na hun schoolopleiding arriveren zijn veelal geen netto consumenten: hun bijdragen (premies en belastingen) wegen op tegen hun consumptie van voorzieningen. Het CPB heeft berekeningen uitgevoerd over netto bijdragen naar leeftijd en netto contante waarde naar leeftijd van immigratie, voor de gemiddelde kenmerken van immigranten in 2000. In Bijlage C zijn berekeningen uitgevoerd voor de immigratiecohorten van 1990, 1995 en 2000: een verbetering in de positie van elkaar op volgende cohorten is duidelijk zichtbaar. Het percentage van werkenden onder de cohort van 1995 is hoger dan de cohort 1990. Dit percentage is zelfs hoger voor sommige groepen onder de meest recente cohort 2000 t.o.v. de cohort 1990 ondanks verplichte inburgering voor deze laatste cohort. Het huidige materiaal biedt ruimte voor aanzienlijke verfijning van deze berekeningen, door meer gedetailleerde informatie over voorzieningengebruik. In de bijlage zijn de vormen van voorzieningengebruik in beeld gebracht die rechtstreeks aan de nieuwe data zijn te ontleen: bijstand, WAO, werkloos, kinderbijslag, huursubsidies voor personen ouder dan 15 jaar. Op de bovenste twee regels staat voorzieningengebruik van autochtone Nederlanders. Daarna volgt, per herkomstland, het voorzieningengebruik van immigranten in 1990, en vervolgens het voorzieningengebruik van nieuwe immigranten in 1995, resp. 2000, ten opzichte van het gebruik door autochtonen in dat jaar. Kinderbijslag en huursubsidiegebruik zijn alleen als ratio ten opzichte van autochtonen gegeven. De tabellen in Bijlage C laten in ieder geval zien dat er grote verschillen in voorzieningengebruik zijn naar herkomstland. Ook is een duidelijk neerwaartse trend zichtbaar: latere lichten nieuwe immigranten maken nagenoeg uniform minder gebruik van de voorzieningen bijstand WAO, WW, kinderbijslag en huursubsidie dan eerdere lichten. De nieuwe immigranten leggen dus bij aankomst in geringere mate een beslag op collectieve voorzieningen, ongeacht hun herkomstland. Met nieuwe data kan eenvoudig het grondmateriaal worden geleverd voor aangepaste en verfijnde berekeningen door het CPB¹⁷.

4.4 ONDERZOEKSAGENDA

4.4.1 NADER ONDERZOEK MET DE NIEUWE DATA

Het nieuwe databestand maakt een aantal analyses mogelijk die voor het beleid uitermate relevant zijn, maar die met de beperkte middelen van het huidige project nog niet konden worden uitgediept. In dit rapport is een begin gemaakt met analyse van gebruik van enkele sociale voorzieningen zoals werkloosheidsuitkeringen en bijstandsuitkeringen. Dit leverde interessante conclusies op, maar de tijdspatronen van een beroep op die voorzieningen kunnen nader worden onderzocht. Hoe groot is de kans op een duurzame band met de arbeidsmarkt, hoe groot de kans om opnieuw een beroep op

¹⁷ Ter Rele en Roodenburg, 2001, op. cit.

WW of bijstand te moeten doen, en van welke factoren hangt dit af? De huidige analyses laten al zien dat immigranten een grotere turbulentie hebben, in relatie met hun verblijfsduur: hun kans op ontsnapping uit bijstand en WW stijgt sterker met verblijfsduur in Nederland dan voor andere immigranten geldt, maar hun kans op terugval ook. Dit suggereert dat immigranten meer moeite hebben om bij toenemende verblijfsduur een stabiele arbeidsrelatie te ontwikkelen dan andere immigranten. Nader onderzoek om deze indruk te bevestigen is zeker nodig.

Retourmigratie kan nader worden onderzocht met de beschikbare data. Nu al zijn interessante resultaten verkregen. Zo blijkt bijvoorbeeld dat meer dan 60% van de arbeidsmigranten van 1996 binnen 5 jaar vertrokken is. Die proportie kan natuurlijk oplopen wanneer de werkloosheid oploopt. Dat kan worden gezien met extra waarnemingen, voor meer recente jaren, maar een beeld kan ook worden verkregen door het verblijfsadres te gebruiken om informatie toe te voegen over de regionale structuur van de werkgelegenheid en de staat van de arbeidsmarkt. Soortgelijke analyses kunnen worden verricht voor immigranten met andere motieven om zich in Nederland te vestigen. Mogelijk kan ook worden onderzocht in hoeverre contact met een CWI invloed heeft op het vinden van een baan: als een respondent contact heeft gehad met een CWI zijn gegevens over opleiding opgenomen. De aanwezigheid van die gegevens vormt dus een indicatie van contact, zij het dat de betrouwbaarheid hiervan op dit moment niet duidelijk is. Ook hieraan is nog geen aandacht besteed. Evenmin is aandacht besteed aan de geneigdheid zelfstandig ondernemer te worden, terwijl de gegevens zich daartoe direct lenen. Hieraan zal in de naaste toekomst aandacht worden besteed.

De belangrijkste directe aanvulling op het huidige bestand betreft gegevens over onderwijs en m.n. over inburgeringscursussen. Door koppeling van de gegevens met het onderwijsnummer komt deze optie in beeld. Bij goede registratie zal dat analyse van de effecten van inburgeringscursussen mogelijk kunnen maken. Nauwkeurige registratie van gebruik van arbeidsvoorzieningen zou ook uitermate waardevol zijn voor beleidsanalyse, maar het is op dit moment onduidelijk wat hier mogelijk is. Met de gegevens die nu beschikbaar zijn is het al mogelijk om belangrijke verfijningen aan te brengen op het CPB onderzoek over bijdragen aan en gebruik van collectieve voorzieningen door immigranten, uitgesplitst naar migratiemotief. Met de inkomensgegevens zijn bijdragen aan de financiering gedetailleerd te bepalen. Gebruik van huursubsidie, WW, WAO en bijstand is evenzeer nauwkeurig bekend. Het gaat natuurlijk hier om een speciale groep, namelijk recente immigranten, maar vooral de invloed van verblijfsduur op bijdragen en gebruik kan daarmee nauwkeuriger worden bepaald. De CPB berekeningen konden in dit opzicht slechts varianten berekenen met betrekking tot de mate waarin immigranten op Nederlanders (gaan) lijken. Dat proces van toenadering kan met de huidige gegevens nauwkeurig worden gevolgd.

Het CBS is voornemens om de gegevens van gezinsmigranten te koppelen aan de migrant die al in Nederland verblijft zodat de situatie van de gekoppelde personen in beeld kan worden gebracht en determinanten van de gezinsvorming en -hereniging kunnen worden opgespoord.

4.4.2 EEN BREDERE ONDERZOEKSAGENDA

Voor ander, belangrijk, onderzoek met betrekking tot immigratie zijn andere benaderingen en nieuwe data nodig. Het effect van immigratie op inkomen per werkende is onduidelijk (schaaleffecten van bevolkingsomvang); er is eenvoudig geen internationale literatuur over beschikbaar. Het onderzoek vereist internationale vergelijkingen. Dit geldt ook voor het effect van immigratie op de gevolgen van vergrijzing. Wanneer het gaat om zuivere overdrachten van jong naar oud zijn de berekeningen niet zo moeilijk. Het effect van leeftijdsopbouw, en samenstelling naar opleiding, herkomst, etc. van de beroepsbevolking op de productie per werkende is veel moeilijker vast te stellen. Evenals andere ontwikkelde landen staat Nederland voor een grote demografische transitie. Op de lange termijn gezien zijn eerst de sterftcijfers gedaald en pas later, met grote vertraging, de geboortecijfers. In de tussentijd is door hoge geboorte en lage sterfte de bevolking enorm gegroeid. Nu zijn we op weg naar een nieuw demografisch evenwicht. Analyses van de gevolgen daarvan betreffen meestal sociale voorzieningen zoals pensioenen. De gevolgen voor economische activiteit, productiviteit etc, hebben veel minder aandacht gekregen. Het ligt in ons voornemen om hier over een onderzoeksproject te starten. Een interessante vraag daarbij is ook die naar de betekenis van bevolkingsdichtheid voor economische productiviteit.

Het immigratievraagstuk is niet alleen een vraagstuk van bevolkingsomvang en van verdelingseffecten, het is ook in hoge mate een vraagstuk van beheersbaarheid. Afremmen van immigratie vereist implementeren van restricties. De eerder aangehaalde analyses laten zien dat de aanscherping van het asielbeleid duidelijke gevolgen heeft gehad. Maar ook de situatie op de arbeidsmarkt heeft invloed. Dit geldt evenzeer voor illegale en ongedocumenteerde immigranten. Hoe moeten de restricties worden doorgevoerd? Grensbewaking geeft voor Nederland maar beperkte mogelijkheden, maar een intern opsporingsbeleid biedt meer mogelijkheden. Het is ook mogelijk contractpartners van illegale immigranten aan te spreken, zoals werkgevers en huiseigenaren. De ervaring in de Turkse textielindustrie in Amsterdam in de jaren negentig leert dat werkgevers de lasten van strenger opsporingsbeleid afwentelen op de illegale werknemer. Een goede kosten-baten analyse van alternatieve vormen van handhavingsbeleid is nooit gemaakt. Het vraagt vooral ook additionele dataverzameling, die naar zijn aard niet eenvoudig zal zijn. Er is een beperkte internationale literatuur waaraan een onderzoeksopzet zich zou kunnen spiegelen.

Eerder in dit rapport is gewezen op de mogelijkheid van een verdovende werking van integratiebeleid: teveel hulp kan eigen initiatief smoren. Voor een deel is dit een vraag naar de optimale prikkels bij het vormgeven van integratiebeleid. Maar het gaat verder dan zo'n traditionele opzet: het draait om de aanzuigende werking van aangeboden voorzieningen, die hoe goed bedoeld ook, per saldo een negatief effect sorteren. Analyse hiervan vraagt een onderzoeksopzet die verder gaat dan de traditioneel economische analyse van de effectiviteit van (financiële) prikkels op een gegeven doelpopulatie: het gaat om effecten op de omvang van de doelpopulatie zelf.

BIJLAGE A: BRONNEN EN DEFINITIES

A.1 BRONNEN

De combinatie van bij het CBS beschikbare data uit het Centraal Register Vreemdelingen (CRV) en de Gemeentelijke Basisadministratie (GBA) is uitgangspunt bij het onderzoek. Deze combinatie van bestanden heeft betrekking op de periode 1990-2001, en is opgebouwd met behulp van CRV-bestanden van het ministerie van Justitie over de periode 1998-2002. Met behulp van de data uit het CRV is het mogelijk vluchtelingen en andere groepen immigranten te onderscheiden. De oorspronkelijke CRV-data zijn standgegevens waarin informatie is opgenomen van immigranten in eerdere jaren. In het gekoppelde CRV/GBA bestand zijn alle niet-Nederlandse immigranten over de periode 1990-2001 opgenomen, met uitzondering van die immigranten die voor 1-1-1998 weer zijn vertrokken, genaturaliseerd of overleden. Omdat we ons baseren op CRV-standgegevens per 1 januari, zijn ook immigranten die in het jaar van aankomst weer zijn vertrokken niet opgenomen.

Het GBA/CRV bestand is gekoppeld aan bestanden van het Regionaal Inkomens Onderzoek (RIO) over de periode 1995-2000. De gegevens in het RIO zijn in de eerste plaats ontleend aan de registratie van de belastingdienst. De resulterende gekoppelde bestanden bevatten naast demografische informatie en informatie over het migratiemotief ook informatie over het besteedbaar inkomen, vermogens en de sociaal-economische categorie.

Ook voor immigranten uit de periode 1990-1994 is RIO informatie beschikbaar (voor 1995 en latere jaren). Wij hebben twee substeekproeven uit het RIO getrokken: een voor niet-Nederlandse immigranten (doorsnede genoemd) en een andere voor een referentiegroep.¹⁸ De steekproef van immigranten omvat in 1995 ongeveer eenderde van immigranten die tussen 1990 en 1995 geregistreerd zijn bij de Nederlandse gemeenten. De registratiedatum in de GBA hoeft overigens niet samen te vallen met de datum van binnenkomst in Nederland, omdat het niet duidelijk is wanneer precies asielzoekers zich registreren (voor of na het verkrijgen van een verblijfstitel). Vervolgens hebben wij alle immigranten die na 1995 zijn geregistreerd toegevoegd aan het betreffende jaar van de steekproef. Dat betekent dat de omvang van de steekproef elk jaar groeit. Samenvattend; wij hebben een panel voor immigranten die in 1995 in de RIO opgenomen zijn en in Nederland blijven wonen tot 2001. Daarnaast komen er elke jaar nieuwe immigranten bij over de periode 1996-2000. Genaturaliseerde immigranten blijven wel in het panel.

Omdat informatie over retourmigratie, overledenen en naturalisatie in CRV opgenomen is vanaf 1998, moet wel rekening worden gehouden met een selectieve retourmigratie in de periode voor 1998. Arbeidsmigranten uit westerse landen zullen verhoudingsgewijs vaak na een paar jaar terugkeren naar hun geboorteland. Dit betekent dat de actuele CRV-standgegevens niet altijd een

¹⁸ De referentiegroep bestaat uit autochtone Nederlanders, vóór 1998 genaturaliseerde immigranten, immigranten die vóór 1990 zijn geïmmigreerd en allochtonen van de tweede generatie.

juist retrospectief beeld geven van de feitelijke migratiestroom in eerdere jaren. Voor asielmigranten zal dit veel minder vaak het geval zijn. Daarom is een weegfactor gehanteerd in analyses.

Met behulp van de gekoppelde bestanden kan onderscheid worden gemaakt naar diverse voor het beleid relevante migratiecategorieën (bijvoorbeeld vluchtelingen). Daarnaast kan, gebruik makend van een referentiebestand van overige ingezetenen, onderscheid worden gemaakt tussen allochtonen van de eerste en tweede generatie en autochtonen. Gezien het panelkarakter biedt het resulterende bestand goede perspectieven voor een analyse van de sociaal-economische positie van immigranten en de dynamiek daarin. Daarnaast zijn op individueel niveau gegevens over lonen, arbeidsduur en economische activiteit (op basis van het Sociaal Statistisch Bestand SSB 1999) en het opleidingsniveau (op basis van bestanden van de arbeidsbureaus vanaf 1998) toegevoegd.

A.2 SAMENSTELLING VAN DATA

Steekproef referentiebestand

Het RIO is een panel van 2 miljoen huishoudens (zo'n 30 procent van de bevolking, ruwweg 5 miljoen personen). Het aantal records in het CRV/GBA bestand bedraagt ruim 600 duizend. In de doorsnede van CRV/GBA en RIO (de personen die in beide bestanden zijn opgenomen) gaat het dan om ongeveer 200 duizend personen.

Het aantal in de database meegenomen records is beperkt tot de 200 duizend records in deze doorsnede, aangevuld met zo'n 200 duizend overige records uit het RIO (referentiegroep). Voor deze in totaal 400 duizend records zijn vervolgens aanvullende gegevens uit het SSB en gegevens over opleidingsniveau van de arbeidsbureaus opgenomen.

Weging records in database

Als de database is gevuld, moeten wegingsfactoren worden toegevoegd. Hierbij is uitgegaan van een weging op het niveau geslacht x geboortelandgroep x leeftijd (<18, >=18) x vestigingsjaar (1990,..., 2000) x jaar uitstroom (door sterfte en emigratie: 1998, 1999, 2000, nog aanwezig).

A.3 MIGRATIEMOTIEVEN

De in het Centraal Register Vreemdelingen geregistreerde gegevens over migratiemotieven zijn ontleend aan registraties van de Vreemdelingenpolitie en de Immigratie- en Naturalisatiedienst (IND) van het ministerie van Justitie. Met behulp van aan de GBA gekoppelde gegevens uit het CRV zijn gegevens afgeleid over de volgende migratiecategorieën: asielmigranten, arbeidsmigranten, gezinsherenigers en gezinsvormers. Op elk van deze groepen wordt hieronder nader ingegaan. Behalve de genoemde groepen worden de volgende categorieën immigranten onderscheiden: stagiaires, au pairs, studenten, economisch niet-actieven en mensen die naar Nederland komen voor een medische behandeling.

A. 3.1 ASIELMIGRANTEN

Niet iedereen die een asielverzoek indient, wordt tot Nederland toegelaten en als immigrant in de gemeentelijke bevolkingsregisters ingeschreven. Degenen die wel mogen blijven en daarmee feitelijk als *asielmigrant* kunnen worden beschouwd, worden meestal pas enige tijd na indiening van hun asielverzoek ingeschreven in de GBA. Inschrijving in de GBA vindt plaats op het moment dat de asielzoeker een verblijfstitel krijgt en de centrale opvang verlaat. Ook asielzoekers die langer dan een half jaar in een centrale opvangvoorziening verblijven, komen in aanmerking voor inschrijving in de GBA. Er kan een onderscheid worden gemaakt naar o.m. vluchtelingen met een tijdelijke status (vvtv), mensen met een A-status, ama's en mensen met een verblijfsvergunning om humanitaire redenen.

A. 3.2 ARBEIDSMIGRANTEN

Bij het verschijnsel arbeidsmigratie wordt vaak nog gedacht aan 'gastarbeid' in de jaren zestig uit Turkije, Marokko en andere landen rond de Middellandse Zee. Vooral in de tweede helft van de jaren zestig kwamen duizenden immigranten uit die regio naar Nederland om hun brood te verdienen. De laatste jaren komen arbeidsmigranten vooral uit West-Europese en andere welvarende landen, zoals Japan en de Verenigde Staten. De meerderheid van de arbeidsmigranten is afkomstig uit een ander land van de Europese Unie. Met name uit het Verenigd Koninkrijk komen veel mensen om in Nederland te werken.

A. 3.3 GEZINSHERENIGERS

Bij *gezinsherenigende migratie* gaat het om gezinnen die al vóór de immigratie bestonden, waarbij één of meerdere gezinsleden zich bij gezinsleden voegen die in een eerder jaar naar Nederland zijn gekomen. Gezinshereniging wordt vaak voorafgegaan door arbeidsmigratie. Een bekend voorbeeld hiervan is de gezinshereniging van Turken en Marokkanen. De laatste jaren is de gezinshereniging van gezinsleden van asielmigranten toegenomen. Gezinsleden (bijvoorbeeld van een arbeidsmigrant) die in hetzelfde jaar immigreren als de arbeidsmigrant zijn als gezinsherenigers meegeteld. Asielzoekers die in gezinsverband komen worden allemaal als asielzoeker geteld.

A.4 SOCIAAL-ECONOMISCHE GEGEVENS

In de gekoppelde bestanden is, behalve demografische informatie, informatie over de sociaal-economische positie van niet-Nederlandse immigranten beschikbaar. De analyses van het CBS en de Universiteit van Amsterdam richten zich, voor cohorten van immigranten naar migratiemotief en land van geboorte, in het bijzonder op de onderstaande variabelen. In eerste instantie concentreren we ons daarbij op de vluchtelingenpopulatie:

sociaal-economische positie: bijstandsgerechtigd, werkloos, werkend (in loondienst/zelfstandig);

Deze posities zijn gedefinieerd op grond van voornaamste inkomensbron op jaar basis

het bruto loon: in Euro's, omgezet in prijzen van 1995

besteedbaar inkomen: het bruto inkomen verminderd met premies sociale zekerheid en andere betaalde overdrachten (o.a. alimentatie) en de loon-, inkomsten- en vermogensbelasting (op individueel niveau); in Euro's, omgezet in prijzen van 1995

BIJLAGE B: ADDITIONELE TABELLEN

Getallen in alle tabellen betreffen ophoging vanuit stekproeven en zijn dus onderhevig aan de bijbehorende statistische fouten.

Tabel BI. Tabel. Sociaal Economische Categorieën naar immigratiemotief, in procenten

	95	96	97	98	99	200	95	96	97	98	99	200
Arbeid												
aow+wao+onb	17	17	18	18	18	19	23	22	20	21	21	22
werkl+bijst	7	6	5	6	3	3	8	7	7	6	5	4
wern+zelfs	76	77	77	76	79	78	69	71	73	73	75	74
Totaal (N)	59386	67005	75009	82227	85004	91729	21585	23239	25819	28746	31514	35100
Overige												
aow+wao+onb	84	82	80	78	77	74	86	84	85	83	78	76
werkl+bijst	5	6	6	6	5	5	5	6	4	6	6	6
wern+zelfs	11	13	14	16	18	21	9	10	10	11	16	18
Totaal (N)	12561	14494	17021	17015	15227	15229	7436	8785	10984	12134	11044	11710
Gezinshereniging												
aow+wao+onb	27	27	24	21	21	21	60	60	55	51	48	45
werkl+bijst	18	15	14	12	9	8	14	13	14	14	12	12
wern+zelfs	55	58	62	67	70	72	25	27	31	35	40	43
Totaal (N)	42928	51049	57612	64834	65733	71827	56799	67469	78890	87129	92449	99412
Gezinsvorming												
aow+wao+onb	28	26	22	23	19	17	59	59	55	51	48	46
werkl+bijst	16	13	13	10	10	8	12	11	11	10	9	9
wern+zelfs	57	60	65	67	72	75	28	30	34	39	43	46
Totaal (N)	38702	44032	49971	61154	54199	57482	50752	62601	73399	87887	88797	99271
Vluchtelingen												
aow+wao+onb	41	36	28	25	25	26	45	38	32	29	29	30
werkl+bijst	36	36	38	32	28	23	43	48	50	48	41	36
wern+zelfs	23	28	34	43	48	51	12	15	18	24	30	33
Totaal (N)	58634	67892	77001	86839	95586	105793	30376	35769	39646	44215	52001	57168

Tabel B2. Sociaal economische positie naar herkomst landen, in procenten

	Mannen					Vrouwen						
	95	96	97	98	99	200	95	96	97	98	99	200
IOAsiell												
aow+wao+onb	29	24	25	23	23	24	50	47	40	37	36	37
werkl+bijst	14	14	14	14	12	10	18	20	24	24	25	22
wern+zelfs	57	62	61	62	65	66	32	34	36	39	40	41
Totaal (N)	11464	12589	14615	16988	15669	18172	10212	12132	14951	17369	17568	21158
5niet-E OESO												
aow+wao+onb	25	26	28	27	26	28	57	61	60	60	59	58
werkl+bijst	6	6	3	4	3	2	3	3	2	1	1	1
wern+zelfs	69	68	68	68	71	70	40	36	38	39	40	42
Totaal (N)	10696	13001	15369	16548	15951	16756	10228	12346	14546	16605	15838	16854
EU & EFTA												
aow+wao+onb	35	35	36	34	31	30	51	51	51	48	46	43
werkl+bijst	6	6	5	6	3	2	6	6	5	4	3	3
wern+zelfs	58	59	60	60	66	67	43	43	44	48	51	54
Totaal (N)	53450	62687	72375	81912	79430	84077	41342	48963	57378	64341	66657	71251
Marokko												
aow+wao+onb	21	17	14	14	14	13	66	67	58	56	51	49
werkl+bijst	24	19	18	15	12	11	23	19	25	23	20	19
wern+zelfs	55	64	67	71	74	76	11	14	17	22	29	32
Totaal (N)	19430	21771	23951	26594	29529	30939	12468	14359	16553	18752	21278	23257
Overige												
aow+wao+onb	33	33	31	28	27	26	60	58	55	50	45	44
werkl+bijst	9	7	8	6	5	5	11	9	9	9	8	7
wern+zelfs	58	59	61	66	67	69	30	32	36	41	47	49
Totaal (N)	42780	50120	57514	66435	65374	71889	49004	59373	70448	82682	86537	96554
Turkije												
aow+wao+onb	15	14	13	13	13	13	52	52	50	48	45	43
werkl+bijst	24	20	18	15	12	10	26	23	21	19	17	15
wern+zelfs	61	66	70	72	75	76	22	24	28	33	38	42
Totaal (N)	20249	22392	24741	26785	25974	27670	15580	18226	20682	23183	24233	26187
Vluchtelingen												
aow+wao+onb	41	36	28	25	25	26	45	38	32	29	29	30
werkl+bijst	36	36	38	32	28	23	43	48	50	48	41	36
wern+zelfs	23	28	34	43	48	51	12	15	18	24	30	33
Totaal (N)	58634	67892	77001	86839	95586	105793	30376	35769	39646	44215	52001	57168

Tabel B3. Sociaal economische positie van immigranten 15-64, participanten van het gehele panel 1995-2000

	95	96	97	98	99	00		95	96	97	98	99	00
10 ASIELANDEN							OVERIGE						
AOW	0	0	0	0	0	0	AOW	0	0	0	0	0	0
BIJSTAND	2	6	12	11	11	10	BIJSTAND	1	3	8	7	7	7
ONBEKEND	36	28	25	21	18	16	ONBEKEND	45	40	36	32	28	26
WAO	0	0	0	1	1	2	WAO	0	0	1	1	1	2
WERKLOOS	14	9	2	3	3	2	WERKLOOS	8	6	2	1	1	1
WERKNEMER	47	55	59	63	64	65	WERKNEMER	40	45	48	52	56	58
ZELFSTANDIG	1	2	2	2	3	4	ZELFSTANDIG	4	5	6	5	6	6
TOTAAL (N)	15967	15210	15317	15768	13268	13732	TOTAAL (N)	68742	67707	67987	69538	66000	66915
5 NIET-E OESO							TURKIJE						
AOW	0	0	0	0	0	0	AOW	0	0	0	0	0	0
BIJSTAND	0	2	2	2	3	2	BIJSTAND	1	11	19	16	14	12
ONBEKEND	39	36	34	33	33	32	ONBEKEND	28	24	22	20	19	18
WAO	0	1	1	1	2	2	WAO	1	1	2	2	4	5
WERKLOOS	5	5	2	1	1	1	WERKLOOS	24	14	4	4	3	3
WERKNEMER	51	49	52	54	52	54	WERKNEMER	44	48	51	55	57	58
ZELFSTANDIG	5	7	8	9	9	9	ZELFSTANDIG	2	2	3	3	3	4
TOTAAL (N)	14248	14151	14232	15325	13001	12999	TOTAAL (N)	27443	27322	27667	28027	25854	25673
EU & EFTA							VLUCHTELINGEN						
AOW	0	0	0	0	0	0	AOW	0	0	1	0	1	1
BIJSTAND	0	2	3	3	2	2	BIJSTAND	6	28	44	38	32	27
ONBEKEND	40	37	36	34	33	32	ONBEKEND	39	27	20	16	13	12
WAO	1	1	1	2	2	2	WAO	1	1	1	1	2	2
WERKLOOS	6	5	3	2	2	2	WERKLOOS	35	18	1	1	1	1
WERKNEMER	48	50	51	52	54	54	WERKNEMER	17	25	33	41	49	53
ZELFSTANDIG	5	6	6	7	7	7	ZELFSTANDIG	1	1	1	2	2	3
TOTAAL (N)	71975	70017	70125	72790	68034	68808	TOTAAL (N)	62002	58733	59002	60136	62713	63315
MAROKKO													
AOW	0	0	0	0	0	0							
BIJSTAND	2	9	22	19	17	15							
ONBEKEND	36	31	25	23	20	19							
WAO	1	2	2	2	3	4							
WERKLOOS	24	14	2	2	2	3							
WERKNEMER	36	43	47	51	56	57							
ZELFSTANDIG	1	1	2	1	1	2							
TOTAAL (N)	21654	22128	22718	23549	25545	25691							

Tabel B4. Sociaal economische positie van immigranten 15-64, in procenten

	Man					Vrouw						
	1995	1996	1997	1998	1999	2000	1995	1996	1997	1998	1999	2000
Afghanistan												
aow+wao+onb	35	39	32	30	32	26	31	40	36	33	39	35
werkl+bijst	59	50	52	44	34	31	64	53	55	55	44	43
wern+zelfs	6	10	16	25	34	42	5	7	9	12	17	22
Totaal (N)	1482	2754	4090	5852	8067	9648	979	1872	2674	3693	5137	6092
China												
aow+wao+onb	54	53	46	44	34	34	83	69	66	61	51	51
werkl+bijst	16	13	17	16	17	13	7	12	17	16	24	25
wern+zelfs	30	34	38	40	48	53	10	19	18	23	26	24
Totaal (N)	3171	3380	3528	4028	3895	4112	871	983	1109	1303	1532	1603
Irak												
aow+wao+onb	19	26	23	25	26	26	22	29	24	29	31	32
werkl+bijst	73	64	61	46	39	34	76	67	69	63	54	47
wern+zelfs	8	10	16	29	35	40	2	4	7	8	15	21
Totaal (N)	3480	5706	8328	11794	14327	15472	1512	2697	3611	4339	5407	5899
Iran												
aow+wao+onb	33	36	32	24	21	19	42	44	40	34	27	23
werkl+bijst	55	48	47	43	36	33	55	50	46	49	44	39
wern+zelfs	12	16	21	32	43	49	3	6	14	18	29	38
Totaal (N)	3878	4722	5449	6086	6324	7129	1730	2322	2643	3049	3417	3861
Marokko												
aow+wao+onb	32	29	30	28	31	30	58	57	37	44	33	31
werkl+bijst	16	14	18	17	14	12	27	26	34	31	30	25
wern+zelfs	53	57	53	56	56	58	15	17	29	25	37	44
Totaal (N)	2656	2769	2726	2848	2999	3109	473	458	490	546	773	770
Overige												
aow+wao+onb	49	43	34	28	28	31	49	43	38	30	29	32
werkl+bijst	28	29	31	27	23	19	31	36	40	41	37	33
wern+zelfs	23	28	35	45	49	50	20	21	22	29	34	36
Totaal (N)	20807	22152	24522	26985	28635	31810	10683	11340	11995	13142	14528	15897
Somalië												
aow+wao+onb	31	32	23	22	22	23	35	35	35	28	27	33
werkl+bijst	54	42	38	30	27	21	61	54	54	57	52	47
wern+zelfs	15	26	39	48	51	56	4	11	11	15	21	21
Totaal (N)	4639	5591	6392	6512	6823	7222	2649	3213	3479	3803	4215	4433
Sovjet Unie												
aow+wao+onb	65	50	34	23	24	29	73	43	31	24	29	32
werkl+bijst	26	39	46	48	39	34	25	51	57	57	46	41
wern+zelfs	9	11	20	29	37	37	3	6	12	19	26	27
Totaal (N)	1713	2167	2447	2701	3302	3969	1249	1491	1850	2054	2877	3468
Turkije												
aow+wao+onb	28	23	19	21	21	23	48	34	31	30	31	34
werkl+bijst	14	19	20	18	20	16	27	37	45	42	37	34
wern+zelfs	58	58	61	61	59	61	24	29	25	28	31	32
Totaal (N)	3560	3751	4223	4368	4191	4838	890	917	953	1093	1382	1501
Yugoslavië												
aow+wao+onb	39	28	18	15	16	17	42	30	22	20	23	24
werkl+bijst	41	42	40	32	24	20	49	56	56	48	36	29
wern+zelfs	20	30	42	53	60	63	9	14	22	33	41	47
Totaal (N)	13248	14900	15295	15664	17024	18484	9342	10475	10840	11195	12733	13644

Tabel B5. Sociaal-economische Positie van Referentiegroep

	1995	1996	1997	1998	1999	2000	TOTAAL
MANNEN							
BIJSTAND	1	1	1	1	1	1	1
ONBEKEND	20	21	22	23	24	25	23
WAO & AOW	16	16	16	15	14	14	15
WERKLOOS	2	2	2	2	2	2	2
WERKNEMER	53	52	52	52	51	51	52
ZELFSTANDIG	7	7	7	7	7	7	7
TOTAAL (N)	99595	97010	96657	95683	94523	94209	577677
VROUWEN							
BIJSTAND	2	2	2	2	2	2	2
ONBEKEND	36	37	37	38	38	39	38
WAO & AOW	18	18	17	17	16	15	17
WERKLOOS	2	2	2	2	2	1	2
WERKNEMER	38	38	38	38	38	38	38
ZELFSTANDIG	3	3	3	3	3	3	3
TOTAAL (N)	97687	95505	95343	94552	93657	93363	570107

INKOMEN

Tabel B6. Groei van gemiddeld besteedbaar inkomen voor personen tussen 16-64 die tussen 1995-2000 in het panel zitten, 15-64 jaar (excl. 0 inkomen)

	Mannen							Vrouwen						
	1995	1995	1996	1997	1998	1999	2000	1995	1995	1996	1997	1998	1999	2000
IOAsiell	11570	100	105	108	112	117	118	6453	100	103	111	120	127	134
Sniet-E OESO	19120	100	101	98	100	94	101	10361	100	94	98	100	96	109
EU & EFTA	16015	100	105	105	109	110	115	9869	100	103	105	109	112	115
Marokko	8237	100	114	123	137	143	154	4393	100	104	111	119	128	139
Overige	10159	100	104	106	114	122	128	5629	100	109	112	127	133	143
Turkije	9440	100	111	120	131	140	150	4725	100	106	111	125	138	149
Vluchtelingen	7139	100	113	123	138	147	160	5669	100	108	112	125	134	143
Totaal (N)	11287	100	106	109	116	122	128	7060	100	105	107	116	120	127
Vluchtelingen														
Afghanistan	5839	100	112	122	141	150	161	4886	100	115	108	112	114	129
China	9610	100	92	91	97	96	98	4427	100	109	99	147	160	155
Irak	6285	100	117	127	143	157	173	4811	100	118	113	119	125	135
Iran	6141	100	121	129	151	161	167	5583	100	112	116	137	124	145
Marokko	9980	100	110	111	117	124	135	6466	100	107	124	132	128	129
Overige	7026	100	110	123	137	148	166	6097	100	106	112	128	140	149
Somalië	6699	100	116	120	138	143	147	5983	100	119	130	139	148	156
Sovjet Unie	5081	100	114	137	158	178	190	4597	100	120	133	146	158	169
Turkije	9422	100	107	114	122	128	141	6402	100	105	110	117	123	125
Yugoslavia	6666	100	121	138	157	169	180	5517	100	105	106	116	125	136

Tabel B7. Schattingen van hazard ratios voor de kans vanuit werkloosheid/bijstand aan het werk te gaan

	Immigranten	Vluchtelingen	Nederlanders
Leeftijd	1.01*	0.96***	1.06***
leeftijd2	1.00***	1.00***	1.00***
YSM	1.76***	1.99***	
YSM2	0.88***	0.85***	
YSM3	1.01***	1.01***	
LeeftijdYSM	0.99***	1.00***	
Aantal huishoudsleden	0.95***	0.99	0.96***
Vrouw	0.62***	0.47***	0.56***
Genaturaliseerd	1.48***	1.85***	
Gehuwd	1.05***	1.18***	1.39***
Immig. Motief_overige	0.15***		
Immig. Motief_student	0.27***		
Immig. Motief_gezinsvorming	0.65***		
Immig. Motief_gezinshereniging	0.47***		
Gezinsvormende_vrouwen	0.68***		
Amsterdam	1.00	0.92	0.84***
Rotterdam	0.86***	0.85***	0.82***
Den Haag	0.94***	0.98	0.88***
Utrecht	1.04	0.97	0.93***
Fullpan	2.17***	1.13***	
pan9600	0.99	0.71***	
pan9700	0.74***	0.63***	
pan9800	0.58***	0.65***	
pan9900	0.42***	0.47***	
pan2000	0.29***	0.34***	
Asielgrond_VVTV		1.60***	
Asielgrond_Art9 verlopig		1.71***	
Asielgrond_Art9 Humanitair		1.36***	
Asielgrond_AMA		0.55***	
10 asiellanden	0.68***		
5 niet Europese OESO landen	0.84***		
Marokko	0.89***		0.46***
Overige Landen	0.86***		
Turkije	0.99		0.47***
Suriname			0.82***
Antillen			0.52***
Afghanistan		1.00***	
Irak		0.93	
Iran		0.96	
Marokko		2.55***	
Overigen		1.08	
Somalië		0.86*	
Voormalige Sovjet-Unie		0.75***	
Turkije		2.00***	
Voormalige Joegoslavië		1.73***	0.63***
/ln_p	0.84***	1.00***	0.26***
P	2.32	2.71	1.30
l/p	0.43***	0.37***	0.77***

* p<0.05; ** p<0.01; *** p<0.001.

Tabel B8. Schattingen van hazard ratios voor de kans om vanuit werk terug te vallen op werkloosheid en bijstand

	IMMIGRANTEN	VLUCHTELINGEN	REFERENTIE GROEP#
LEEFTIJD	1.06***	1.13***	1.11***
LEEFTIJD2	1.00***	1.00***	1.00***
YSM	1.30***	1.74***	
YSM2	0.88***	0.72***	
YSM3	1.01***	1.02***	
LEEFTIJDYSM	1.00***	1.00***	
AANTAL HUISHOUDSLEDEN	1.04***	0.97***	0.88***
VROUW	1.13***	1.32***	1.23***
GENATURALISEERD	1.32***	2.36***	
GEHUWD	1.20***	1.28***	0.50***
IMMIG. MOTIEF_OVERIGE	1.23***		
IMMIG. MOTIEF_STUDENT	0.17***		
IMMIG. MOTIEF_GEZINSVORMING	1.11**		
IMMIG. MOTIEF_GEZINSHERENIGING	1.59***		
GEZINSVORMENDE_VROUWEN	0.86***		
AMSTERDAM	1.28***	1.32***	1.56***
ROTTERDAM	1.41***	1.11***	1.93***
DENHAAG	0.84***	1.07*	1.52***
UTRECHT	1.05	1.34***	1.16**
FULLPAN	1.89***	2.53***	
PAN9600	0.82***	0.93***	
PAN9700	0.58***	0.77**	
PAN9800	0.41***	0.57***	
PAN9900	0.29***	0.30***	
PAN2000	0.17***	0.20***	
Asielgrond_VVTV		0.21***	
Asielgrond_Art9 verlopig		1.38***	
Asielgrond_Art9 Humanitair		0.79***	
Asielgrond_AMA		2.05***	
10 ASIELLANDEN	4.59***		
5 NIET EUROPESE OESO LANDEN	0.29***		
MAROKKO	3.53***		5.96***
OVERIGE LANDEN	1.38***		
TURKIJE	3.80***		4.63***
SURINAME			2.33***
ANTILLEN			3.54***
AFGHANISTAN		2.02***	
IRAK		1.98***	
IRAN		1.06	
MAROKKO		0.68***	
OVERIGEN		1.03	
SOMALIË		1.80***	
VOORMALIGE SOVJET-UNIE		0.97	
TURKIJE		1.00	
VOORMALIGE JOEGOSLAVIË		1.35***	3.36***
/LN_P	0.47***	0.79***	-0.11***
P	1.59	2.20	0.89
I/P	0.63	0.45	1.12***

*p<0.05; ** p<0.01; *** p<0.001

Tabel B9. Random effect panel data schattingen van log brutolonen

	IMMIGRANTEN	VLUCHTELINGEN	Nederlanders
Leeftijd	0.159 ***	0.173 ***	0.261 ***
Leeftijd-quad	-0.002 ***	-0.002 ***	-0.003 ***
Verblijfsduur	0.096 ***	-0.029 ***	
Verblijfsduur- kwadraat	-0.004 ***	0.022 ***	
Verblijfsduur^3	0.000 *	-0.002 ***	
Leeftijd*Verblijfsduur	-0.001 ***	-0.001 ***	
Aantal weken gewerkt	0.049 ***	0.047 ***	0.049 ***
Aantal huishoudsleden	-0.037 ***	-0.067 ***	-0.084 ***
Vrouw	-0.309 ***	-0.149 ***	-0.619 ***
Genaturaliseerd	-0.016 *	0.024 **	-0.162 ***
Gehuwd	0.143 ***	-0.015	
Immig. motief_overige	-0.662 ***		
Immig. motief_student	-0.845 ***		
Immig. motief_gezinsvorming	-0.519 ***		
Immig. motief_gezinshereniging	-0.658 ***		
Gezinsvormende_vrouwen	-0.100 ***		
Amsterdam	0.003	0.011	0.044 ***
Rotterdam	-0.042 ***	0.026 *	0.031 **
Den Haag	0.149 ***	0.084 ***	0.044 ***
Utrecht	-0.002	0.075 **	0.041 **
fullpan	-0.156 ***	-0.056 ***	
pan9600	-0.081 ***	-0.024	
pan9700	-0.008	0.005	
pan9800	0.049 ***	-0.019	
pan9900	0.152 ***	-0.023	
pan2000	0.209 ***	0.055 **	
10 asiellanden	-0.094 ***		
5 niet Europese OESO landen	0.494 ***		
Marokko	-0.079 ***		-0.013
Overige Landen	-0.079 ***		
Turkije	0.059 ***		-0.023
Suriname			-0.035
Antillen			-0.140 ***
Asielgrond_VVTV		-0.078 ***	
Asielgrond_Art9 verlopig		0.112 ***	
Asielgrond_Art9 Humanitair		-0.004	
Asielgrond_AMA		0.247 ***	
Afghanistan		-0.095 ***	
Irak		-0.095 **	
Iran		-0.194 ***	
Marokko		0.153 ***	
Overigen		-0.006	
Somalië		0.027	
Voormalige Sovjet-Unie		-0.150 ***	
Turkije		0.136 ***	
Voormalige Joegoslavië		-0.029	-0.218 ***
Constant	4.288 ***	3.537 ***	2.492 ***

* p<0.05; ** p<0.01; *** p<0.001

BIJLAGE C: VOORZIENINGENGEBRUIK DOOR IMMIGRANTEN

Tabel C1. Het percentage van voorzieninggebruik van immigranten, 16-64 jaar, ten opzichte van Autochtonen in 2000

		BIJSTAND ONBEKEN		WAO WERKLOOS		WERK	ZELFSTAN
AUTOCHTONEN		0.02	0.18	0.04	0.02	0.66	0.07
JAAR VAN INSCHRIJVING BIJ GBA							
10 ASIELLANDEN	COHORT 1990	0.03	0.23	0.00	0.04	0.67	0.02
	COHORT 1995	13.24	1.19	0.16	0.32	0.83	0.15
	COHORT 2000	6.24	3.66	0.00	0.00	0.37	0.02
5 NIET-EUR OESO	COHORT 1990	0.00	0.33	0.03	0.03	0.55	0.06
	COHORT 1995	0.29	2.28	0.12	0.00	0.75	1.26
	COHORT 2000	0.00	3.31	0.00	0.06	0.62	0.07
EU & EFTA	COHORT 1990	0.03	0.31	0.02	0.03	0.55	0.07
	COHORT 1995	0.95	1.96	0.19	0.86	0.85	0.76
	COHORT 2000	0.34	2.29	0.07	0.12	0.87	0.12
MAROKKO	COHORT 1990	0.14	0.27	0.03	0.08	0.46	0.01
	COHORT 1995	7.67	1.46	0.62	0.82	0.86	0.15
	COHORT 2000	4.16	3.25	0.05	0.13	0.53	0.01
OVERIGE LANDEN	COHORT 1990	0.07	0.31	0.02	0.05	0.46	0.07
	COHORT 1995	4.25	1.59	0.25	0.47	0.88	0.72
	COHORT 2000	1.24	3.54	0.02	0.01	0.52	0.07
TURKIJE	COHORT 1990	0.12	0.20	0.03	0.09	0.52	0.04
	COHORT 1995	5.96	1.19	0.79	1.10	0.93	0.40
	COHORT 2000	2.07	3.27	0.18	0.09	0.56	0.10
VLUCHTELINGEN	COHORT 1990	0.21	0.17	0.04	0.08	0.45	0.03
	COHORT 1995	18.40	0.85	0.21	0.32	0.79	0.19
	COHORT 2000	5.26	4.52	0.08	0.04	0.16	0.01

Tabel I. Het percentage van kinderbijslag - en huursubsidieontvangers in 2000, immigranten ten opzichte van Autochtonen.

JAAR VAN INSCHRIJVING BIJ GBA	10 ASIEL	OESO	EU	MAROK	OVERIGE	TURKIJE	VLUCHT
KINDERBIJSLAG (AUTOCHTOON=0.16)							
COHORT 1990	1.60	1.32	1.60	1.80	1.43	2.25	2.23
COHORT 1995	1.27	1.30	1.31	1.63	1.04	1.84	1.92
COHORT 2000	0.84	0.90	0.64	0.93	0.65	0.91	1.34
HUURSUBSIDIE (AUTOCHTOON=0.05)							
COHORT 1990	1.24	0.20	0.84	2.30	1.73	2.04	4.67
COHORT 1995	1.90	0.21	0.65	1.87	1.28	1.14	6.99
COHORT 2000	0.12	0.02	0.17	0.11	0.14	0.16	0.87

Recent publications of the Amsterdam Institute for Advanced Labour Studies

WORKING PAPERS

- 03-25 "Wage Indicator" – Dataset Loonwijzer
Januari 2004 dr Kea Tijdens
- 03-24 "Codeboek DUCADAM Dataset"
December 2003 Drs Kilian Schreuder & dr Kea Tijdens
- 03-23 "Household Consumption and Savings Around the Time of Births and the Role of Education"
December 2003 Adriaan S. Kalwij
- 03-22 "A panel data analysis of the effects of wages, standard hours and unionisation on paid overtime work in Britain"
October 2003 Adriaan S. Kalwij
- 03-21 "A Two-Step First-Difference Estimator for a Panel Data Tobit Model"
December 2003 Adriaan S. Kalwij
- 03-20 "Individuals' Unemployment Durations over the Business Cycle"
June 2003 dr Adriaan Kalwei
- 03-19 Een onderzoek naar CAO-afspraken op basis van de FNV cao-databank en de AWWN-database"
December 2003 dr Kea Tijdens & Maarten van Klaveren
- 03-18 "Permanent and Transitory Wage Inequality of British Men, 1975-2001: Year, Age and Cohort Effects"
October 2003 dr Adriaan S. Kalwij & Rob Alessie
- 03-17 "Working Women's Choices for Domestic Help"
October 2003 dr Kea Tijdens, Tanja van der Lippe & Esther de Ruijter
- 03-16 "De invloed van de Wet arbeid en zorg op verlofregelingen in CAO's"
October 2003 Marieke van Essen
- 03-15 "Flexibility and Social Protection"
August 2003 dr Ton Wilthagen
- 03-16 "Top Incomes in the Netherlands and The United Kingdom over the Twentieth Century"
September 2003 Sir dr A.B. Atkinson and dr. W. Salverda
- 03-17 "Tax Evasion in Albania: an Institutional Vacuum"
April 2003 dr Klarita Gërzhani
- 03-12 "Politico-Economic Institutions and the Informal Sector in Albania"
May 2003 dr Klarita Gërzhani
- 03-11 "Tax Evasion and the Source of Income: An experimental study in Albania and the Netherlands"
May 2003 dr Klarita Gërzhani
- 03-10 "Chances and limitations of "benchmarking" in the reform of welfare state structures - the case of pension policy"
May 2003 dr Martin Schludi
- 03-09 "Dealing with the "flexibility-security-nexus: Institutions, strategies, opportunities and barriers"
May 2003 prof. Ton Wilthagen en dr. Frank Tros
- 03-08 "Tax Evasion in Transition: Outcome of an Institutional Clash -Testing Feige's Conjecture"
March 2003 dr Klarita Gërzhani
- 03-07 "Teleworking Policies of Organisations- The Dutch Experience"
February 2003 dr Kea Tijdens en Maarten van Klaveren
- 03-06 "Flexible Work- Arrangements and the Quality of Life"
February 2003 drs Cees Nierop

- 01-05 Employer's and employees' preferences for working time reduction and working time differentiation – A study of the 36 hours working week in the Dutch banking industry”
2001 dr Kea Tijdens
- 01-04 “Pattern Persistence in European Trade Union Density”
October 2001 prof. dr Danielle Checchi, prof. dr Jelle Visser
- 01-03 “Negotiated flexibility in working time and labour market transitions – The case of the Netherlands”
2001 prof. dr Jelle Visser
- 01-02 “Substitution or Segregation: Explaining the Gender Composition in Dutch Manufacturing Industry 1899 – 1998”
June 2001 Maarten van Klaveren – STZ Advies en Onderzoek , Eindhoven, dr Kea Tijdens
- 00-01 “The first part-time economy in the world. Does it work?”
June 2000 prof. dr Jelle Visser

RESEARCH REPORTS

- 02-17 “Industrial Relations in the Transport Sector in the Netherlands”
December 2002 dr. Marc van der Meer & drs. Hester Benedictus
- 03-16 “Public Sector Industrial Relations in the Netherlands: framework, principles, players and Representativity”
January 2003 drs. Chris Moll, dr. Marc van der Meer & prof.dr. Jelle Visser
- 02-15 “Employees' Preferences for more or fewer Working Hours: The Effects of Usual, Contractual and Standard Working Time, Family Phase and Household Characteristics and Job Satisfaction”
December 2002 dr. Kea Tijdens
- 02-13 “Ethnic and Gender Wage Differentials – An exploration of LOONWIJZERS 2001/2002”
October 2002 dr. Aslan Zorlu
- 02-12 “Emancipatie-effectrapportage belastingen en premies – een verkenning naar nieuwe mogelijkheden vanuit het belastingstelsel 2001”
August 2002 dr. Kea Tijdens, dr. Hettie A. Pott-Buter
- 02-11 “Competenties van Werknemers in de Informatiemaatschappij – Een survey over ICT-gebruik”
June 2002 dr. Kea Tijdens & Bram Steijn
- 02-10 “Loonwijzers 2001/2002. Werk, lonen en beroepen van mannen en vrouwen in Nederland”
June 2002 Kea Tijdens, Anna Dragstra, Dirk Dragstra, Maarten van Klaveren, Paulien Osse, Cecile Wetzels, Aslan Zorlu
- 01-09 “Beloningsvergelijking tussen markt en publieke sector: methodische kanttekeningen”
November 2001 Wiemer Salverda, Cees Nierop en Peter Mühlau
- 01-08 “Werken in de Digitale Delta. Een vragenbank voor ICT-gebruik in organisaties”
June 2001 dr. Kea Tijdens
- 01-07 “De vrouwenloonwijzer. Werk, lonen en beroepen van vrouwen.”
June 2001 dr. Kea Tijdens
- 00-06 “Wie kan en wie wil telewerken?” Een onderzoek naar de factoren die de mogelijkheid tot en de behoefte aan telewerken van werknemers beïnvloeden.”
November 2000 dr. Kea Tijdens, dr. Cecile Wetzels en Maarten van Klaveren
- 00-05 “Flexibele regels: Een onderzoek naar de relatie tussen CAO-afspraken en het bedrijfsbeleid over flexibilisering van de arbeid.”
Juni 2000 dr. Kea Tijdens & dr. Marc van der Meer
- 00-04 “Vraag en aanbod van huishoudelijke diensten in Nederland”
June 2000 dr. Kea Tijdens
- 00-03 “Keuzemogelijkheden in CAO's”
June 2000 Caroline van den Brekel en Kea Tijdens
- 00-02 “The toelating van vluchtelingen in Nederland en hun integratie op de arbeidsmarkt.”
Juni 2000 Marloes Mattheijer
- 00-01 “The trade-off between competitiveness and employment in collective bargaining: the national consultation process and four cases of enterprise bargaining in the Netherlands”
Juni 2000 Marc van der Meer (ed), Adriaan van Liempt, Kea Tijdens, Martijn van Velzen, Jelle Visser

AIAS

AIAS is a young interdisciplinary institute, established in 1998, aiming to become the leading expert centre in the Netherlands for research on industrial relations, organisation of work, wage formation and labour market inequalities.

As a network organisation, AIAS brings together high-level expertise at the University of Amsterdam from five disciplines:

- Law
- Economics
- Sociology
- Psychology
- Health and safety studies

AIAS provides both teaching and research. On the teaching side it offers a Masters in Advanced Labour Studies/Human Resources and special courses in co-operation with other organizations such as the National Trade Union Museum and the Netherlands Institute of International Relations 'Clingendael'. The teaching is in Dutch but AIAS is currently developing a MPhil in Organisation and Management Studies and a European Scientific Master programme in Labour Studies in co-operation with sister institutes from other countries.

AIAS has an extensive research program (2000-2004) building on the research performed by its member scholars. Current research themes effectively include:

- The impact of the Euro on wage formation, social policy and industrial relations
- Transitional labour markets and the flexibility and security trade-off in social and labour market regulation
- The prospects and policies of 'overcoming marginalisation' in employment
- The cycles of policy learning and mimicking in labour market reforms in Europe
- Female agency and collective bargaining outcomes
- The projects of the **LoWER** network.



**AMSTERDAMS INSTITUUT
VOOR ARBEIDSSTUDIES**

Universiteit van Amsterdam

**Plantage Muidergracht 4
1018 TV Amsterdam
the Netherlands**

tel +31 20 525 4199
aias@uva.nl

fax +31 20 525 4301
www.uva-aias.net